

МІНІСТЕРСТВО ОСВІТИ І НАУКИ УКРАЇНИ



ТЕХНІЧНИЙ КОЛЕДЖ

Луцького національного технічного університету

ХУДОЖНЄ ПРОЕКТУВАННЯ ВИРОБІВ

Методичні вказівки до виконання практичних робіт
для здобувачів освітньо-кваліфікаційного рівня «молодший спеціаліст»
освітньо-професійної програми «Технології легкої промисловості»
галузь знань 18 Виробництво і технології
спеціальності 182 Технології легкої промисловості
денної форми навчання

Луцьк 2020

УДК 687.1 (07)
Х 98

До друку

Голова навчально-методичної ради Луцького НТУ _____ О. М. Ляшенко

Електронна копія друкованого видання передана для внесення в репозитарій
Луцького НТУ

Директор бібліотеки _____ С. С. Бакуменко

Рекомендовано до видання радою ТК Луцького НТУ,
протокол № ___ від «__» _____ 2020 року.

Голова навчально-методичної ради ТК Луцького НТУ _____ Т.П. Радішук

Розглянуто і схвалено на засіданні випускаючої циклової комісії
«Технології швейного виробництва» та «Дизайну» ТК Луцького НТУ,
протокол № ___ від «__» _____ 2020 року.

Голова випускаючої циклової комісії

«Технології швейного виробництва» та «Дизайну» _____ О.Л. Даценко

Укладач: _____ В.В. Панасюк, викладач спецдисциплін Технічного
коледжу Луцького НТУ.

Рецензент: _____ Л.А. Шайдевич, директор ПП «Стиль».

Відповідальний за випуск: _____ О.Л. Даценко, голова ВЦК
«Технології швейного виробництва» та «Дизайну» ТК Луцького НТУ.

Художнє проектування виробів [Текст]: Методичні вказівки до виконання практичних робіт для здобувачів освітньо-кваліфікаційного рівня «молодший спеціаліст» освітньо-професійної програми «Технології легкої промисловості» галузі знань 18 Виробництво і технології спеціальності 182 Технології легкої промисловості денної форми навчання / уклад. В.В. Панасюк . – Луцьк: ТК Луцького НТУ, 2020. – 70 с.

Методичні вказівки складено відповідно до робочої програми дисципліни «Художнє проектування виробів». Методичне видання висвітлює особливості організації практичного навчання здобувачів початкового рівня вищої освіти спеціальності 182 Технології легкої промисловості.

© В.В. Панасюк, 2020

Зміст

1. Практична робота 1.....	4
2. Практична робота 2.....	12
3. Практична робота 3.....	17
4. Практична робота 4.....	21
5. Практична робота 5.....	24
6. Практична робота 6.....	27
7. Практична робота 7.....	39
8. Практична робота 8.....	42
9. Практична робота 9.....	44
Додатки.....	48
Перелік літератури.....	69

Практична робота 1. виправлення дефектів жіночої фігури посередництвом зорових ілюзій

Мета: сформувати професійні уміння застосовувати зорові ілюзії з метою маскуванню проблемних ділянок нетипової жіночої фігури; залучати добувачів освіти до творчого виконання завдань

Зміст роботи

1. Ознайомитись із видами нетипових жіночих фігур (Додаток 1-3).
2. Ознайомитись із рекомендаціями щодо маскуванню дефектів жіночої фігури посередництвом зорових ілюзій.
3. Розробити ескізи нетипових жіночих фігур (на вибір).
4. На основі рекомендацій запропонувати моделі одягу, які зороро скорегують відхилення фігур.
5. Обґрунтувати запропоновані моделі одягу.

Питання для підготовки до роботи

1. Поясніть явище іррадіації.
2. Призначення оптичних ілюзій, їх види.
3. Характеристика ілюзії переоцінки вертикалей.
4. Який принцип дії ілюзії заповненого простору?
5. У чому полягає ілюзія підрівнювання?
6. У яких випадках звертаються до ілюзії незамкненого контуру?

Матеріально-технічне забезпечення: журнали мод, каталоги моделей одягу, схеми нетипових жіночих фігур.

Методичні вказівки до виконання роботи

1. Ознайомитись із видами нетипових жіночих фігур.
2. Ознайомитись із рекомендаціями щодо маскуванню дефектів жіночої фігури посередництвом зорових ілюзій.

1. За допомогою різних форм одягу окремим частинам тіла або фігурі в цілому можна надати бажаної конфігурації. Перед художником-модельєром постає два завдання: надати певної форми окремим частинам фігури або надати форму фігурі в цілому. В першому випадку необхідно приховати надмірну випуклість або створити цю випуклість на тих ділянках фігури, де вона має бути присутня, але її недостатньо. Приховати надмірну випуклість поверхні допомагають форми, в яких тканина щільно прилягає по надмірно виступаючих ділянках поверхні і вільно розміщується на інших ділянках. У тому випадку, коли пласким ділянкам фігури необхідно надати випуклості, необхідно обирати такі форми, в яких тканина вільно розміщується на ділянці проектованої випуклості, а на інших більш щільно прилягає до фігури (рис. 1, а).

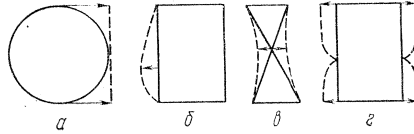


Рис. 1. – Виправлення дефектів тілобудови формою

У тих випадках, коли пласким ділянкам поверхні необхідно надати випуклої форми, необхідно обирати такі форми, в яких тканина вільно розташовується на ділянці проектованої випуклості, а на інших – більш щільно прилягає до тіла (рис. 1, б). Досить часто виникає потреба приховати надлишковий прогин поверхні або навпаки його утворити. В першому випадку на ділянці прогину тканина повинна розміщуватися на певній відстані від фігури (рис. 1, в); в другому випадку на ділянці прогину тканина повинна максимально наближуватися до ділянки прогину, а на інших ділянках максимально віддалятися (рис. 1, г). Маскування фігури одягом в цілому здійснюється правильним вибором форми одягу, який, незважаючи на свої складні контури, може бути наближений до простої геометричної фігури: прямокутника, кулі, овалу, трикутника (рис. 2).



Рис. 2. – Геометричні форми одягу

Сприйняття геометричних фігур неоднакове; гострокутна фігура притягує до себе більше уваги, тому повним або недостатньо добре складеним фігурам варто уникати гострокутних контурів. Трикутник із вершиною вгору зорозов збільшує площу фігури, тому таку форму одягу не варто використовувати для фігур з широкими плечима та дуже розвиненими грудними залозами. Форма одягу у вигляді трикутника із вершиною, напрямленою вниз, категорично не підходить фігурам із широкими стегнами та повними ногами.

Сутулість фігури зорозов можна зменшити формою коміра, який відстає від шиї зі сторони спинки. Для такої фігури характерний нахил корпусу тіла вперед, що зорозов зменшує сідниці, тому доцільно обирати такі форми одягу, які не торкаються сідниць. У жінок із сутулою фігурою грудні залози впалі, розміщені низько. Щоб приховати цей недолік, потрібно створити пишну форму на ділянці грудей за рахунок зборок, буфів, накладних деталей (типу кишень, клапанів, рюш), великих комірів, які переходять у бант або галстук. Для такого типу фігури не варто обирати одяг без комірів або з вузьким коміром типу стояка, з вузьким ліфом та спідницею; доречно використовувати вільні ліфи та спідниці.

Перегиниста фігура характеризується надлишковим прогином поясного відділу хребта, досить широкою грудною кліткою та вужчою спиною (у порівнянні із типовою фігурою). Таку форму фігури зорозов корегують одягом прямого або трапецевидного силуетів, не відрізним по лінії талії, або відрізними нижче лінії талії. Рекомендують проектувати ліфи з напуском на спинці. Тальові виточки м'які, не застрочені. Недоречні вузькі ліфи та спідниці.

Покаті плечі приховують об'ємні рукави типу ліхтарик, крильце, великі коміри, суцільно кроєний рукав, пелерина, накладні оздоблювальні деталі в ділянці плечей. В певні роки для зменшення покатості плечей використовували плечові накладки (рис. 3, а).

Вузькими вважають плечі, ширина яких менша від мірки Шп типової фігури; вузькі плечі зорозов розширюють пелеринами, рукавами типу крильце, спущеною плечовою лінією, великими комірами та широкими лацканами (рис. 3, б).

Високими вважають плечі, в яких точка основи шиї знаходиться на одному рівні з плечовою точкою. Для того, щоб не підкреслювати надмірну висоту плечей, не варто нагромаджувати деталі на цій ділянці, доречні стоячі форми комірів середньої ширини. Коміри, які відстають від шиї, відкладні із стояком (коміри вшивають у злегка

розширену горловину) (рис. 3, в). *Широкими* вважають плечі, в яких мірка Шп більша від мірки типової фігури. Ширину плеча зорозво можна зменшити, використовуючи форми одягу із вузьким ліфом та широкою спідницею, обираючи розширені до низу рукави, рукав крою реглан, напівреглан. У виробках з вшивним рукавом варто максимально підіймати лінію пройми, коміри стоячі, відкладні м'якої форми (рис.3, г).

Широкі та високі грудні залози можна зорозво зменшити вертикальними лініями оздоблення, м'яким ліфом напівприлеглого силуету. Широкі, але пласкі грудні залози не варто підкреслювати облягаючим ліфом. *Малі за розміром грудні залози* потребують наповнення ліфа на ділянці грудей за допомогою зборок, оздоблювальних накладних деталей.



Рис.3. – Форми одягу для фігур із відхиленнями в розмірах плечей:
а) для покатих плечей, б) для вузьких плечей, в) для високих плечей,
г) для широких плечей

Відхилення у розміщенні лінії талії також зорозво корегується. *Високу талію* приховують сукні, відрізнi вище або нижче лінії талії, прямі чи напівприлегли (рис. 4, а). *Низьку талію* приховують сукні із завишеною лінією талії, з широким поясом, із суцільно кроєним широким поясом, спідницею, розширеною до низу (рис.4, б).

Для фігур із *тонкою талією* рекомендують напівприлеглі силуети, вироби не відрізняються по лінії талії (рис. 4, в). *Відсутність лінії талії* буде менш помітною у прямих виробах; якщо фігура струнка, доречно використовувати пояси, злегка розширені спідниці, злегка об'ємні ліфи (рис. 4, г). Відхилення фігури по ширині лінії стегон можна приховати правильним вибором об'ємів форми по лінії талії та стегон. *Широкі стегна* у поєднанні з тонкою талією вимагають форм одягу прилеглих по лінії стегон, і напівприлеглих по лінії талії, тальові виточки варто не застрочувати, а закласти м'якими защипами.

У фігурах із *дуже виступаючим животом* проблемну ділянку маскують різноманітними кишеньками, помірним драпіруванням, ні в якому разі виріб не повинен облягати на ділянці живота. *Недостатню округлість стегон* можна зорозово збільшити розширеною спідницею зі зборками, із драпіруванням, із м'якими не фіксованими складами.

Обираючи форму рукава, необхідно враховувати не тільки його композиційний зв'язок із сукнею, але й формою руки. Руки можуть бути дуже повні, або, навпаки, дуже худі. У першому випадку руки



Рис. 4. – Форми одягу для фігур із відхиленнями на ділянці талії: а) для високої талії, б) для низької талії, в) для тонкої талії, г) для фігур з відсутньою лінією талії

необхідно прикривати рукавами; повним жінкам підходять суцільно кресні рукави із ластовицею, вшивні рукави довжиною $3/4$, $7/8$ та довгі. В іншому випадку надмірну худошавість рук можна приховати рукавами об'ємних форм, але рукав обов'язково повинен бути довгим чи напівдовгим; для такого типу рук недоречно використовувати короткі рукави, які активно підкреслять надмірну худошавість.

Дефекти тілобудови можна приховати за рахунок використання ліній певних конфігурацій. В цьому випадку лінії можуть створювати ілюзійну уяву про форму, яка не відповідає її реальним розмірам та конфігурації. Для того, щоб *збільшити зріст та зменшити ширину фігури*, використовують ілюзію переоцінки вертикалей. Фігура у сукні із поперечними смугами здається вищою та худішою, ніж фігура у сукні із поздовжніми смугами, смуги повинні бути тонкі та часті (рис. 5, а). Поодинокі поздовжні смуги (рельєфи, підрізи) збільшують висоту фігури та зменшують її ширину (рис. 5, б). Поодинокі горизонтальні смуги, розміщені на різних ділянках, зорово розширюють ці ділянки (рис. 5, в). Так, для фігури із широкими стегнами, розміщення смуг зображено на рисунку 5, г. Ефект посилиться, якщо на ліфі сукні також використати певне чергування

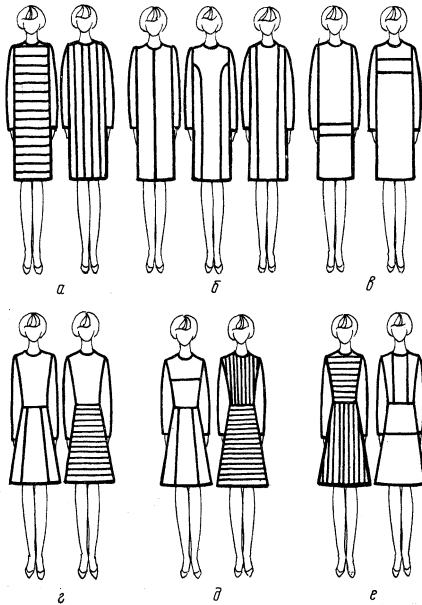


Рис. 5. – Ілюзія переоцінки вертикалей в одязі

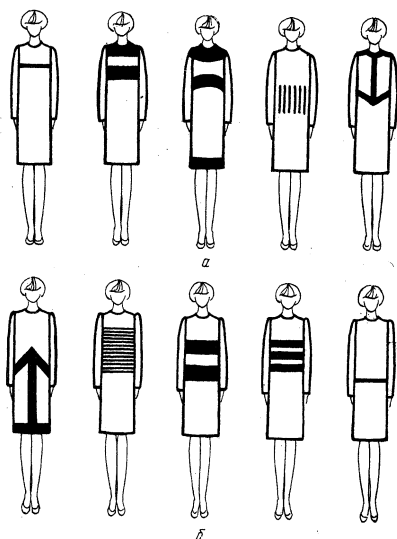


Рис. 6. – Ілюзія заповненого простору в одязі

Для зорового зменшення розмірів фігури використовують ілюзії заповненого простору. В результаті поєднання темних та світлих смуг по краях, або по центрі фігури можна досягти різних зорових ефектів: фігура буде здаватися вищою, якщо її чітко обмежити по контуру, фігура буде здаватися нижчою, якщо контури не підкреслювати.

Для фігур із низько розміщеною талією для балансування фігури доречно використовувати моделі, зображені на рис. 6, а. Для фігур із високою талією для балансування фігури доречно використовувати наступні моделі, зображені на рис. 6, б.

Найбільш активно на зорове сприйняття фігури діють ілюзії *гострого кута*. Використовуючи ці ілюзії, можна досягти значного розширення окремих ділянок фігури, наприклад, плечей, стегон (рис. 7, а); можна зорово збільшити або зменшити довжину тіла. Аналогічно можна зорово змінити довжину руки. Лінії рукава, розширені до низу, збільшують довжину рукава, а розширені до верху – зменшують довжину рукава. Дуже важливим є вміння підбирати форму та виріз горловини виробу із врахуванням не тільки композиції виробу але й будови фігури. Так, довгу, тонку шию зорово вкорочує круглий, або прямокутний виріз горловини, суцільно кроєні коміри стояки, високі відкладні коміри. З метою зорового збільшення довжини шії використовують глибокі V - подібні та овальні

видовжені вирізи горловини, низькі стояче-відкладні коміри. Якщо лінії коміра повторюють контури обличчя, то контури обличчя підкреслюються: вузьке обличчя буде здаватись ще вужчим при глибокому V - подібному вирізі; широке обличчя квадратної форми підкреслиться горловиною овальної або круглої форми.

Ілюзія незамкненого контуру може використовуватись у випадках, коли необхідно збільшити розміри певної частини фігури. Так, у випадку короткої шиї, комір, лінії якого утворюють замкнений контур, ще більше буде зменшувати довжину шиї; незамкнений контур дасть кращі результати.

Колір в одязі є одним із найважливіших композиційних засобів, він сприяє підкресленню форми одягу. Колір може підкреслити дію тієї чи іншої ілюзії. Досить важливим в корегуванні фігури є заповнення одягу рисунком чи деталями. Тканина з крупним об'ємним рисунком створює ілюзію об'єму та випуклості: повна низька фігура в такому одязі буде здаватись ще нижчою та ще повнішою. Для того, щоб не підкреслювати проблемних ділянок фігури, необхідно уникати скупчення деталей на цих ділянках. Тканини з крупним рисунком в горох, в клітинку зорovo створюють ілюзію заповненого простору, тому їх можна радити лише худим струнким фігурам.

3. Розробити ескізи нетипових жіночих фігур.

На вибір підібрати нетипові жіночі фігури (не менше 2-х), представити їх у вигляді ескізу. На ескізі вказати конкретні нетипові ділянки фігури.

4. На основі рекомендацій запропонувати моделі одягу, які зорovo скорегують відхилення фігур. Із журналів мод, колекцій одягу відібрати моделі одягу, які зорovo скорегують відхилення фігури та представити їх у вигляді ескізів або фотографій.

5. Обґрунтувати запропоновані моделі одягу. Висвітлити вплив зорових ілюзій на зорovu корекцію нетипових жіночих фігур.

Практична робота 2. Декоративне оздоблення костюма

Мета: сформувати чітке уявлення про групи декоративних оздоблень, відпрацювати професійні навички грамотного оздоблення швейних виробів

Зміст роботи

1. Ознайомитись із видами сучасних актуальних оздоблень (Додатки 4-9).
2. Виготовити макет оздоблення одягу.
3. Презентація макету оздоблення.

Питання для підготовки до роботи

1. Яку роль відіграє оздоблення у художньо-образному задумі костюма?
2. Чи може виступати у якості оздоблення фурнітура?
3. Зборки, рюши, волани, бейки відносять до основних чи оздоблювальних деталей виробу?
4. Яке призначення оздоблювальної машинної строчки?

Матеріально-технічне забезпечення: журнали мод, каталоги матеріалів, які використовують в якості оздоблювальних, зразки готових оздоблень одягу, швейне приладдя, інформаційно-комунікаційні технічні засоби.

Методичні вказівки до виконання роботи

1. Одним з елементів композиції одягу є оздоблення. Воно повинне пов'язуватись з лініями, формами, тканиною, конструкцією, бути узгоджене в кольорі. Оздоблення не являється самостійним елементом композиції - це доповнення, прикраса, яке взагалі може бути відсутнім в костюмі. Оздоблення як прикраса підсилює і збагачує композицію. Оздоблення можуть бути використані для виділення форми виробу або її частини, для членування форми на частини, об'єднання частин форми або декількох різних самостійних форм, організації зорового руху на поверхні форми. Одні види оздоблень одночасно мають декоративне і конструктивне значення, інші – декоративне і утилітарне (оздоблювальна строчка крім виділення шва закріплює край та забезпечує збереження форми у процесі експлуатації, склади створюють свободу руху у виробі). Для певного періоду моди характерні свої, властиві йому види оздоблень та способи їх застосування. Час від часу відбуваються періодичні повторення у використанні тих чи інших видів обробок.

Оздоблення поділяють на групи:

- Оздоблення, які отримують в результаті виконання рельєфних виточних швів, склад, буфів, драпірувань, пліссе, гофре,

оздоблювальних строчок.

- Оздоблення деталями, виконаними із основної або оздоблювальної тканини - це зборки, рюши, волани, бейки, канти, клапани, пати, банти, галстуки, види обкантивальних швів.

- Оздоблення спеціальними оздоблювальними матеріалами: мереживо, тасьма, шнур, стрічки, квіти, бахрома.

- Оздоблення видами одягової фурнітури: гудзики, пряжки, кнопки, тасьма – блискавка.

- Оздоблення вишивкою, аплікаціями, емблемами.

- Оздоблення іншими видами матеріалів: натуральне та штучне хутро, шкіра, трикотаж, замша, оксамит, мереживне полотно.

Розглянемо приклади використання оздоблень, зокрема *машинні строчки*, які як би підкреслюють, посилюють лінії, шви, рельєфи виробу, краї деталей і зустрічні склади, роблять їх більш виразними. Машинну оздоблювальну строчку застосовують як в легкому платті, так і у верхньому одязі. Різниця в тому, що в першому випадку нитки, якими прокладають строчку, можуть бути аналогічними або контрастними до кольору тканини, а в другому можливий лише один варіант - нитки в тон тканини. Технічно машинні строчки бувають різними. Нерідко застосовується декоративна строчка на двоголковій машині і строчка гарусом. Машинна строчка може бути фігурною (кути, напівовали, квадрати). У цьому випадку вона виступає основним елементом композиції. Стібки машинної строчки більш помітно, якщо вони мають більшу довжину. Зазвичай фасонні строчки розташовують паралельно одна одній, але можна вистрочити і візерунок. Рельєфну строчку можна отримати з допомогою шнура, який вставляється між двома паралельними строчками і створює характерну випуклість. Не рекомендують використовувати машинну строчку в якості оздоблення на тканинах з яскраво вираженим ткацьким малюнком - діагональ, ромб, овал, рубчик, а також на тканинах в клітинку, смужку, горох. Цікавим видом обробки деталей є *стьобання*. Стьобанням можна оформити як окремі деталі виробу так і виріб повністю. Стьобання може бути простим у вигляді смуг, клітин, ромбів або більш складним, фантазійної форми. Оздоблення строчкою красиво виглядає на світлих тканинах. Застосовувати оздоблювальну і рельєфну строчки на тканинах дуже темних кольорів не слід, оскільки її майже не буде помітно. Застосовуючи оздоблювальні строчки, слід зберігати однаковий характер їх виконання в моделі. Інакше неминучі невдалі композиційні вирішення моделі.

В якості оздоблення широко використовується *тканина* - як в легкому платті, так і у верхньому одязі. Застосовуючи тканину як оздоблювальний елемент, необхідно враховувати, що тканина однієї і тієї ж фактури поєднується за принципом різних кольорів; тканини різних фактур поєднується в одному кольорі (при такому поєднанні тканин слід враховувати, що фактура кожної тканини повинна виявляти, підкреслювати зовнішні якості іншої - матова з блискучою тканиною). Краса фактури щільних матових крепів, вуалей, твідів сильніше виявляється при поєднанні їх з блискучою тканиною типу атлас, креп-сатин. Глибокий колір оксамиту в поєднанні з матовою тканиною - тафтою, муаром, репсом посилюється і виграє. Іноді бавовняні, лляні поєднують з шовком, думаючи, що це збагатить їх; отримують зворотний результат - шовк багатством своєї фактури різко контрастує з основною тканиною і виріб тільки збіднюється. Також тканини з різними фактурами поєднується в різних кольорах по принципу гармонії або контрасту.

Найпоширенішим кольором для оздоблення суконь, як повсякденних, так і святкових, є білий. Білий колір підходить майже до всього, він додає охайності і свіжості. Оздоблення білою тканиною доречно як для гладкофарбованих тканини, так і для тканин з дрібним орнаментом, з рисунком в смужку, клітинку. Застосовуючи те чи інше оздоблення, необхідно враховувати не тільки властивості матеріалів, їх структурну поверхню, але і узгодженість в кольорі. М'які фактурні тканини - букле, рогожка, твід і т. п. - поєднуються між собою досить легко. Гладкофарбовану тканину можна скомбінувати з пістрявотканими тканинами в смужку чи клітинку. Можливі поєднання як тональні, так і контрастні. Оригінальні комбінації тканин з різною фактурою. Цікаві багатобарвні поєднання різних вовняних тканин в одному виробі. Вовняні крепи погано поєднуються з іншими видами тканин, тому краще не комбінувати їх між собою. Шовкові тканини комбінують ще більш строго. Вони поєднуються лише за кольором і малюнком, але щільність, товщина і характер переплетення мають бути однаковими або дуже близькими. У цій групі найбільш прийнятна традиційна комбінація гладкої і візерункової тканини. Тканини з геометричним малюнком - клітинка з смужкою, горох з смужкою або клітинкою, смужка і горох добре поєднуються між собою, як правило, в одному кольорі. Застосовують поєднання різномасштабних малюнків, наприклад дрібної і великої клітинки, гороху.

Кант, тасьма та сутаж можуть, не будучи засобом вираження

основної ідеї композиції, посилювати лінії, деталі, рельєфи, тобто збагачувати композиційне рішення.

Мереживо застосовують в легкому платті, нарядних блузах у вигляді кокетки ліфа, рукавів, вставок комірців. Цікава як прикраса мережка. Розташовують мережку на ліфі у вигляді кокетки окремими лініями у вертикальному і горизонтальним напрямках. Мережка може заповнювати і весь перед ліфа. Вона збагачує тканину, робить модель нарядною. Крім того, мережку використовують по лініях з'єднання окремих деталей (кокетки з ліфом і т. д.).

Квіти застосовують в ошатних вихідних сукнях. Квіти виконують у близькому до природного або умовному видах. Умовно відтворена з тканини троянда може бути основним і єдиним оздобленням сукні. *Стрічки* (блискучі або матові) застосовують у вигляді бантів, поясів, зав'язок і джгутів, які несуть певне конструктивне навантаження.

Велике значення для художнього оформлення одягу має *фурнітура*. Сучасна мода пропонує різноманітну металеву фурнітуру: кнопки, блискавки, різної величини і форми, пряжки. Одяг класичного характеру оформляється гудзиками із пластмаси, дерева. Найчастіше гудзики відіграють основну роль і являються основою оздоблення. Тому слід враховувати їх зовнішній вигляд, величину, колір, форму і спосіб з'єднання з одягом. Гудзики не повинні бути ні дуже великими, ні занадто малими; має бути враховано співвідношення між їх розмірами і композицією моделі. При виборі гудзиків до тієї чи іншої тканини слід брати до уваги їх поєднання. Розташування гудзиків на одязі визначається модою і залежить від розміру виробу, того, які деталі застосовуються, їх величина і форма. Іноді гудзики розташовують в один ряд (однобортна застібка), іноді - в два (двобортна). У виробках прилеглої форми один з гудзиків (незалежно від їх кількості) повинен обов'язково розміщуватись на лінії талії і на лінії грудей. В іншому випадку виріб втрачає вигляд: лінія талії недостатньо виявлена, борти розходяться. Якщо в двобортній застібці гудзики розміщені несиметрично відносно центральної осі фігури, то виріб може здаватися перекошеним, зміщеним в одну сторону. Композиція моделі, оздобленої мереживом, тканиною, вишивкою, повинна бути скромною, не відволікати увагу, не розбивати загального задуму костюма. В такому випадку краще застосовувати гудзики непомітні або обтягнуті тією ж тканиною, що і виріб. У деяких композиційних рішеннях гудзики не помітні, хоча і виконують функціональну роль: їх маскують під планками, у потайній

застібці. При розробці композиції із застосуванням гудзиків одночасно вирішується форма петлі. Петлі бувають поздовжні, поперечні і діагональні, обметані, обшиті, виконані в планці. Розрізняють також петлі навісні - із шнура або з основної тканини. *Пряжки, гачки і кнопки* можуть бути не тільки елементами застібками, але і оздобленням виробу. Роль застібки виконує і *тасьма-блискавка*, яка одночасно може виступати і оздобленням.

Вишивка як оздоблення може бути основним засобом вираження ідеї композиції як, наприклад, в одязі з народними мотивами. Вишивка буває ручною і машинною, виконаної нитками (бавовняними, вовняними, шовковими), бісером, стіклярусом, пастками. Також застосовують машинну вишивку металевою ниткою. Вишивка може імітувати тасьму і трикотаж. Вишивка може розташовуватися на плечі, ліфі, рукаві, по низу сукні і навіть на спині, асиметрично і симетрично, в тон сукні або по контрасту. Для вирішення оздоблення такого плану найчастіше вибирають стилізовані форми рослинного орнаменту.

Досить поширений вид оздоблення *аплікацією*. Аплікація може бути пришитою з плоскою або виступаючою рельєфною поверхнею, а також відлітною, легкою. Об'ємна аплікація виконується із застосуванням синтапону, тонкого шару ватину. Відлітну аплікацію застосовують в одязі нарядного характеру і виконують з легких шовкових або блискучих тканин блискучих з металевою ниткою, пастками, бісером.

У вигляді оздоблення використовують *знімні деталі* з білої тканини: коміри, манжети, жабо, кокільє. Краї цих доповнень може підкреслити ажурна вишивка, виконана в техніці рішельє, шовкова тасьма, мереживо. Знімні деталі можуть бути повністю викроєні з мереживного полотна, гіпюру, виготовлені з сутажа, тасьми. Окремі деталі у виробках з тканини - кокетки, вставки різних конфігурацій на пілочках, спинках, рукавах, комір, кишені, манжети, канти - можна виконати із штучної шкіри та замші. Застосовують оформлення одягу трикотажем. Комір і манжети з трикотажного полотна створюють певний комфорт в експлуатації виробу. Трикотаж в якості оздоблення повинен гармоніювати з основною тканиною по кольору, щільності.

Натуральне та штучне хутро в ролі оздоблення використовується у верхньому одязі. Залежно від моди можуть змінюватися не тільки колористика, види хутра, але і форма, розміри оздоблень, ділянки розташування хутра на виробі. Хутро можна розташовувати по лінії борту або низу виробу у вигляді вузької або широкої смуги.

Найголовніше при оформленні одягу оздобленням - не перевантажити його композиції. Одночасне застосування різнохарактерних видів оздоблень вимагає глибокого вивчення можливості їх поєднання в одній моделі. У кожному окремому випадку необхідно ретельно підібрати вид оздоблення, узгоджувати його з основним матеріалом.

2. Виготовити макет оздоблення одягу.

Для виготовлення макету оздоблення одягу необхідно грамотно підібрати матеріали. Під час технологічної обробки елементів оздоблення варто дотримуватись ТУ на виконання тих чи інших технологічних операцій.

3. Презентація макету оздоблення.

Презентація повинна відображати усі послідовні етапи виготовлення макету оздоблення. Презентацію виконати у програмі PowerPoint.

Практична робота 3. Стилїстика сучасного одягу

Мета: сприяти формуванню фахової грамотності, виховувати зацікавленість дисципліною, естетичний смак

Зміст роботи

1. Ознайомитись із стилями в одязі, виявити стилі, актуальні у новому модному сезоні (Додатки 10-14).
2. Розробити ескізи 5-ти моделей одягу у різних стилях.
3. Виявити ознаки запропонованих стилів (звіт роботи оформити у табличній формі).

Питання для підготовки до роботи

1. Назвіть основні групи стилів.
2. Основні ознаки класичного стилю в одязі.
3. Хто із світових кутюр'є ввів в моду стиль «сафарі»?
4. Розкрийте зміст поняття «мікростиль».

Матеріально-технічне забезпечення: фахова періодика – журнали «Ательє», «Бурда», колекції прет-а-порте світових та українських дизайнерів, приладдя для малювання, інформаційно-комунікаційні технічні засоби

Методичні вказівки до виконання роботи

1. Сучасна мода значної уваги надає образному і стильовому вирішенню костюма, яке, в свою чергу, диктує форму, довжину, об'єми, пропорції, характер вирішення тканин та інших матеріалів,

колірну гамму, поєднання одягу в комплект чи ансамбль.

У наш час мода дає можливість кожному проявити свою індивідуальність, так як сучасний одяг різний за своїм характером. Він може бути скромним або екстравагантним, стриманим або сміливим, спортивним чи ліричним. Характер одягу залежить від його стилю. Для молодіжної авангардної моди характерні динаміка форми виробів, гострота композиційних рішень і образів, контрастна гра довжин і пропорцій, максимальна декоративність колірних поєднань. Риси, властиві дорослій моді, - елегантність та класичний стиль. Розвиток форми костюма в ХХ сторіччі виробив стилі різних за призначенням форм одягу, які можна звести до трьох основних груп: класичний стиль, спортивний і фантазійний. Протягом усього ХХ століття з'являлися різні модні напрями, мікростилі, які отримували те чи інше розповсюдження, ставали модними надовго або на відносно короткий час.

Класичний стиль костюма формувався поступово, поєднуючи традиції з найбільш цінними для людей досягненнями в розвитку костюма. Доцільність форм, відповідність об'ємів форм пропорціям фігури людини, узгодженість деталей між собою, лаконічність і ясність ліній конструктивних членувань створює особливу гармонію функціонального і естетичного ділового костюма. Загальна стриманість підкреслюється строгістю тканин з геометрично чіткими ткацькими переплетеннями і дрібним малюнком. У класичному типі одягу членування найбільш точно відповідають будові людського тіла: виріз горловини проходить біля основи шії, рукави доходять до кисті або ліктя, пояс розташовується на лінії талії, низ жакета - на лінії стегон, довжина усього ансамблю доходить до колін або повністю приховує ноги (штани, плаття), ширина виробу забезпечує достатню свободу рухів. Однак на практиці частіше спостерігаються відступи від цієї норми. Кожна мода, перетворюючи класичну схему, змінюючи пропорції, малюнок, силует одягу, тим самим дає нове зорове враження від фігури.

Спортивний стиль в костюмі з'явився завдяки масовому захопленню спортом, який, в свою чергу, вимагає від одягу вільних форм для забезпечення активного руху. Для костюма у спортивному стилі характерні геометричність ліній, укрупненість і виразність накладних деталей і фурнітури (частіше металевої та дерев'яної), використання оздоблювальних матеріалів. В оформленні тканини для одягу в спортивній стилістиці широко використовують різні види смуг, клітинку, принт в горох.

Поряд з основними стилями виникають та розвиваються інші стилі та мікростилі. Причому кордони стилів в XX столітті, стильові ознаки після першої світової війни різні і в різних країнах повністю не сформульовані істориками. Крім цього, в XX столітті певні назви отримали стилі, характерні для різних часових відрізків і об'єднані спільними рисами.

Так, в 20-і роки в одязі з'явився *конструктивний стиль*, у якому конструкція одягу підкреслювалася спеціальними декоративними прийомами, що дозволяли виділити форму костюма. Він був властивий російському народному костюмі, в цьому напрямку працювала Н.Ламанова. Її моделі одягу в конструктивному стилі були удостоєні Гран-прі на Всесвітній виставці в Парижі в 1925 році. У 50-60-ті роки французькі дизайнери Андре Куреж і П'єр Карден демонстрували нові колекції одягу в конструктивному стилі.

Молодіжні рухи 50-60-х років спровокували появу в моді безлічі мікростилів, наприклад, - джинсового. Джинсовий одяг та *джинсовий стиль* в одязі буквально увійшли в ужиток у жінок, підлітків і літніх людей. З джинсової тканини виготовляли куртки, сукні, спідниці, головні убори, сумки, взуття, пальто. Характерна особливість стилю - дуже раціональний крій, спортивність, присутність кишень, блискавок, оздоблення машинною строчкою, дрібні гудзики, заклепки. Коли джинсова мода досягла апогею, в цьому стилі стали виготовляти одяг і з інших тканин, в тому числі з вельвету і шкіри. Джинсовий стиль став своєрідною класикою і залишається в моді постійно.

У руслі спортивного стилю існують кілька мікростилів, наприклад, *сафарі*, що виник на основі тропічних костюмів для полювання. «Сафарі» - слово африканського походження, означає експедицію в глибини Африки на полювання в саванні або джунглях. Учасники полювання одягалися в зручній для подорожі, дуже функціональний одяг, як правило, захисного кольору. Такий одяг не сковує рухів, у ньому присутні необхідні в подорожі кишені, застібки, шкіряні пояси з відділеннями для патронів, головні убори з сітками від комарів, високі черевики або чоботи. Тканина - щільна бавовна без домішок синтетики, кольору хакі або пісочного кольору. Мода в особі кутюрє Ів Сен-Лорана в 60-х роках пристосувала тропічний костюм до умов сучасного міста, додавши до двох класичних ще оливково-зелений і білий кольори. У сучасній моді стиль сафарі отримав умовну назву стиль «джунглі». Він являє собою спортивний одяг, в якому крім елементів тропічного костюма використовуються деталі різних видів форменого одягу. Для стилю «джунглі» характерні типові брюки

різної довжини, спідниці- брюки, сукні-сорочки з кишенями, патами, пагонами. Кольори - світлі пастельні і коричнево-сірі.

Звернення до народного костюму в проектуванні сучасного одягу, використання його елементів сприяли виникненню *рустикального і фольклорного стилів*, в якому об'єднані всі види сучасного модного одягу в «сільському стилі». Одяг в сільському, або народному стилі досить простий. Для цього стилю характерне використання натуральних матеріалів - льону, бавовни, вовни. У цьому стилі виконаний такий одяг, як спідниці з рюшами і воланами, сукні з картої бавовняної тканини, християнські блузи, брюки та спідниці з джинсової тканини, соломяні капелюхи і зав'язані на голові хустки. Цей стиль також називають етнічним стосовно одягу з елементами стилізації національних костюмів східних, африканських і латиноамериканських країн. Для нього властиві замшеві, шкіряні куртки, жилети, брюки, оброблені заклепками, аплікацією, шкіряною бахромою.

Узагальнюючу назву *«ретро»* (від «ретроспекція» - дивитися назад) отримав стиль сучасного одягу, який використовує характерні риси минулих років (20-90-х років). Сучасним оформленням легкого жіночого плаття в стилі ретро є білизняний стиль. Сукні, блузи, сарафани, нарядні комплекти в цьому стилі із світлих, тонких, шовкових або бавовняних тканин і оздоблюються вишивкою - гладдю, витонченим рішельє, мережками в тон основної тканини. Ці витончені жіночні моделі нагадують тонку білизну, яку носили на початку ХХ століття.

Одним із характерних стилів в літньому одязі ось уже 100 років є *морський стиль*, він з'явився ще в кінці ХІХ століття. Цей стиль якщо і виходить на другий план, то потім знову входить у моду, знаходячи силует і пропорції одягу, властиві конкретному періоду. Характерні риси стилю - спідниця в складі або зі складами, простора блуза з матроським коміром або жакет, який носять з майкою або яскравою блузкою в смужку. Канти, емблеми - в якості оздоблення. Обов'язкова колористика стилю - білий, синій, червоний, блакитний – динамічні та чисті кольори.

В кінці 80-х років мода винайшла *дифузний стиль*, який дозволяє свідому і навіть навмисну еkleктику у вирішенні костюма. В ансамбль об'єднуються речі різного стилю - діловий піджак поверх романтичного плаття, спортивного характеру брюки носять з блузкою в фольклорному стилі.

Дуже просторий і безформний одяг з накладними кишенями і

великою кількістю плоских гудзиків, характеризує *піжамний стиль*.

Один з мікростилів в молодіжному одязі кінця ХХ століття – є стиль *диско*. Плаття і костюми даної стилістики мають вузьке направлення - це одяг для дискотеки, для танців. Зазвичай ці речі екстравагантні, яскраві, часто використовуються блискучі тканини і трикотаж.

Отже, стиль - це історично складена, стійка спільність образних ознак, засобів і прийомів художнього вираження.

2. Розробити ескізи 5- ти моделей одягу у різних стилях.

Ескізи виконуються у будь-якій техніці, на фігурі, формат аркушу А4.

3. Виявити ознаки запропонованих стилів (звіт роботи оформити у табличній формі).

Стилістика сучасного одягу

№ з/п	Вид одягу	Назва стилю	Характерні ознаки стилю
	2	3	4

Практична робота 4. Характеристика вимог, що пред'являють до промислового одягу

Мета: сприяти формуванню фахової грамотності, виховувати зацікавленість дисципліною, наблизити здобувачів освіти до вирішення виробничих завдань

Зміст роботи

1. Ознайомитися із групами споживацьких та промислових вимог до одягу, що проектується.

2. Висунути споживацькі та промислові вимоги до одягу вказаного виду (за варіантом).

Варіанти завдань

№ варіанту	Завдання
1	2
1	Характеристика вимог до жіночої коктейльної сукні
2	Характеристика вимог до жіночої вечірньої сукні

3	Характеристика вимог до чоловічої сорочки
4	Характеристика вимог до жіночої літньої сукні
5	Характеристика вимог до жіночого ділового костюма
6	Характеристика вимог до жіночого демісезонного пальта

Питання для підготовки до роботи

1. Назвіть споживацькі вимоги до одягу.
2. Які вимоги відносять до промислових?
3. На основі яких критеріїв формують споживацькі вимоги до одягу?

Матеріально-технічне забезпечення: фахова періодика – журнали «Ателье», «Бурда».

Методичні вказівки до виконання роботи

1.Проектування будь-якого виробу починається з розробки програми вимог до властивостей, якими має володіти виріб. Виділяють дві групи вимог: вимоги, спрямовані на формування споживчих властивостей - споживчі та промислові.

Споживчі показники якості і вимоги до одягу визначають безпосередню, суспільну та індивідуальну цінність одягу для людини. Споживацькі вимоги – це інформація про те, яким властивостям споживач надає перевагу в одязі, щоб задовольнити свої матеріальні та духовні потреби. Споживацькі вимоги включають: функціональні, естетичні, ергономічні, гігієнічні та технічні. Відповідно до функціональних вимог одяг за своєю формою, розмірами, матеріалами повинен відповідати в першу чергу основному призначенню та умовам експлуатації, тобто виконувати ту функцію, яку на нього покладено. Одяг в процесі експлуатації отримує певні навантаження, і потерпає від деформацій, тому важливими вимогами до виробу є зносостійкість та формостійкість. Не менш вагомими вимогами, що пред'являють до повсякденного одягу, є гігієнічні, адже одяг вкриває більше 80% поверхні тіла людини, створює певний мікроклімат, забезпечує комфортні умови життєдіяльності людини.

Естетичні вимоги включають художнє оформлення виробу, підбір матеріалів і фурнітури за кольором і фактурою відповідно до вимог моди. Естетичні показники відіграють важливу роль в оцінці якості одягу. Вони представлені такими ознаками як - стильова виразність моделі, тобто відповідністю виробу моді за формою, кроєм, конструктивними і декоративним лініями, колірним рішенням, цілісністю композиційного рішення; новизною, оригінальністю моделі; досконалістю технологічної обробки виробу.

Ергономічні вимоги також відіграють важливу роль в створенні

одягу. Вони характеризують міру пристосованості виробу до людини, міру відповідності одягу функціональним можливостям і психофізичним особливостям людини, зручність та комфорт у експлуатації.

Одяг, як об'єкт серійного виробництва повинен відповідати всім промисловим вимогам, стандартизації і уніфікації. Промислові вимоги до одягу полягають у тому, щоб його властивості відповідали організації промислового виробництва, враховували сировинні можливості, відповідали технології і обладнанню підприємства. Під стандартизацією розуміється раціоналізація виробництва шляхом зведення багато чисельних видів виробів однакового призначення до мінімального числа цих видів з найкращими якостями або властивостями. Виконання вимог цих стандартів є обов'язковим для всіх. З науково-технічним прогресом всі перераховані вище міри для скорочення різноманіття типів і розмірів елементів конструкції одягу, дозволяють підвищити рівень, механізації і автоматизації виробництва, скоротити витрати на виготовлення деталей.

Під технологічністю конструкції розуміється таке конструктивне рішення деталей, вузлів і виробів в цілому, що дозволяє при мінімальних витратах на конструкторську підготовку виробництва і технологічну підготовку застосувати найбільш прогресивні методи виготовлення на виробничих потоках і дає в результаті високу продуктивність праці і мінімальну собівартість продукції, відповідаючи заданим експлуатаційним, ергономічним та естетичним вимогам.

Технологія виготовлення одягу повинна бути прогресивною, відповідати рівню сучасної техніки і організації виробництва. Уніфікована технологія, заснована на досягненнях передових промислових підприємств, дозволяє внести одноманітність в методи обробки виробів. Уніфікована технологія, в основу якої закладено технологічні конструкції виробів, створює умови для переходу до комплексної механізації і автоматизації швейного процесу. Економічність виробів характеризують витрати на проектування, технологічну підготовку, розкрій і виготовлення одягу. Ці показники пов'язують між собою споживчі і технічні показники і відображають економічну ефективність витрат на розробку, виготовлення й експлуатацію продукції.

Практична робота 5. Розробка костюма у художній системі «серія моделей»

Мета: сформувати чітке уявлення про засади розробки «серії моделей» одягу на базі однієї конструктивної основи; оволодіти навиками проектування одягу у художній системі «серія моделей»

Зміст роботи

1. Розглянути засади створення «серії моделей» на базі однієї конструктивної основи.

2. Розробити «серію моделей» одягу на базі однієї конструктивної основи.

3. Обґрунтувати будову «серії моделей» одягу на базі однієї конструктивної основи.

Питання для підготовки до роботи

1. Назвіть види проектування одягу.

2. Для якого типу виробництва характерна розробка нових моделей одягу у системі «серія моделей», «сімейство моделей»?

3. За рахунок яких засобів досягається різноманіття моделей у художній системі «серія моделей», «сімейство моделей»?

Матеріально-технічне забезпечення: інформаційно-комунікаційні технічні засоби, мережа Інтернет, електронні варіанти фахової періодики «Ательє»

Методичні вказівки до виконання роботи

1. Проектування серії моделей на базі однієї конструктивної основи. Промислове виробництво одягу, для якого характерне використання стандартизованих вузлів та уніфікованих деталей, дає можливість розробляти серії моделей (сімейство моделей) на одній конструктивній основі. Тому проектування виробів масового виробництва розпочинається із розробки (пошуку) базової форми. В основу базової форми закладена структура, вихідна для усіх варіантів серії моделей. Базова основа повинна розроблятися із врахуванням напрямків моди; в конструкцію базової основи закладають нові прибавки та лінії, особливості лінії плеча (припіднятість, спущеність, спрямленість), форму та об'єм рукава, загальну ширину (розширення, завуження) та довжину виробу. Така конструкція є еталоном. Розробка виробів із конкретного матеріалу буде орієнтована на базову основу, а при побудові конструкції будуть враховані особливості матеріалу; тому прибавки та конфігурація ліній скоректуються.

Для серії моделей на одній конструктивній основі характерна постійність конструктивних ліній основи. Різними можуть бути

матеріали (по фактурі, кольору, малюнку, але не по фізико - механічним властивостям), характер розробки поверхні декоративно-конструктивними лініями, деталями, оздоблювальними елементами. Змінювати можна довжину рукава, довжину спідниці, конструктивні вузли (пройма-головка рукава, горловина-комір, лінія талії-верхній зріз спідниці). Наприклад, у виробих з однією й тією ж проймою можуть бути використані різні рукави, для тієї ж самої горловини можуть використовуватись різні коміри, спідниця від лінії талії може бути призібрана, сформована у складі.

При цьому виробу проектується із одного або близьких по пластичних властивостях та технічних параметрах матеріалів. При розробці серії моделей необхідно дотримуватись ще однієї умови. Так як конструкція серії моделей повинна бути єдиною, а моделі - різними, доцільно обирати більш спокійні вирішення силуетів, відносно нескладні конструкції. Основним засобом різноманітності моделей буде використання накладних та знімних деталей типу кишень, комірів, поясів, оздоблювальних швів (з кантом, обкантивальних).

На рисунку 8 зображено серію моделей жіночих блуз на одній конструктивній основі. Блузи прямого силуету, крій рукавів - суцільнокроєні із ромбовидною ластовицею, довжиною 5/6, по низу оброблені манжетами. Усі виробу серії моделей розроблені на одній конструктивній основі, але ззовні відрізняються один від одного. У моделі а горловину, застібку та манжети оброблено бейками із контрастної оздоблювальної тканини, спереду присутні накладні кишені типу «кенгуру». Основним декоративним елементом моделі б є вишивка в верхній частині переду. У моделі блузи в спереду асиметрично розміщені планки застібки та кишень. У всіх моделях серії добре продумані та вдало застосовані елементи народного одягу у сучасній стильовій обробці.

2. Розробити «серію моделей» одягу на базі однієї конструктивної основи. Серія моделей складається із 5 моделей-пропозицій. Технічні ескізи виконуються на аркушах формату А4 (за бажанням ескізи можна виконати у програмному середовищі AutoCad).

3. Обґрунтувати будову «серії моделей» одягу на базі однієї конструктивної основи. Описати конструкцію базової (вихідної) моделі серії. По кожній із моделей-пропозицій вказати засоби, за рахунок яких було досягнуто різноманіття проектованої «серії моделей».

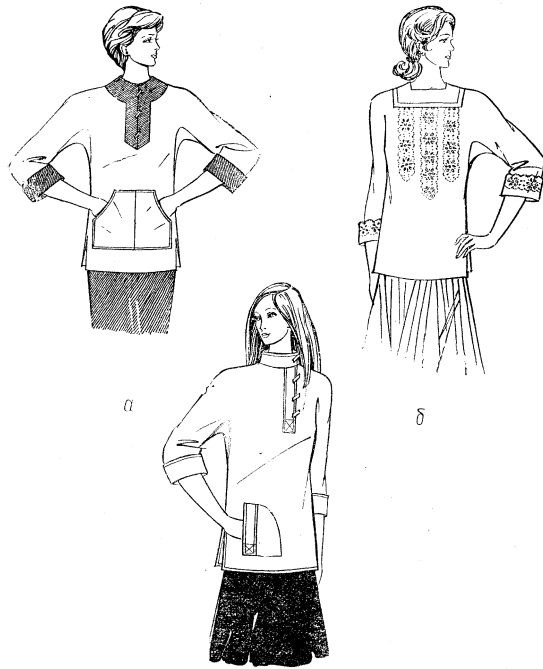


Рис. 8. – «Серія моделей» жіночих блуз на одній конструктивній основі

Практична робота 6. Визначення колірного типу зовнішності індивідуального споживача

Мета: сформувати чітке уявлення про теорію «Пори року», оволодіти навиками виявлення колірного типу споживача, підбору гардеробу відповідно до колірного типу зовнішності

Зміст роботи

1. Ознайомитись із основними положеннями теорії «Пори року».
2. Розглянути методику визначення колірного типу зовнішності.
3. Провести тестування з метою визначення колірного типу зовнішності індивідуального споживача.
4. Запропонувати основні рішення гардеробу індивідуальному споживачу залежно від колірного типу зовнішності. Результати

досліджень подати у вигляді таблиці.

Питання для підготовки до роботи

1. На основі яких показників базується поділ на чотири типи зовнішності за порами року?

2. Чи залежить зовнішній образ споживача від правильно підбраної кольорової гами костюму?

3. Як ви вважаєте, варто «сліпо» обирати костюм модної кольорової гами?

Матеріально-технічне забезпечення: «Палітра кольорів волосся та очей споживачів відповідно до теорії «Пори року», тестери для визначення кольоротипу, палітри кольорів для чотирьох кольоротипів, журнали мод, колекції одягу світових та українських дизайнерів.

Методичні вказівки до виконання роботи

1. Основні положення Теорії "Пори року" і теорії колірних напрямів.

Теорія “Пори року” виходить з того, що кожній людині з її індивідуальними кольорами зовнішності можна запропонувати палітру певної пори року (додаток 15):

- інтенсивні, контрастні і холодні кольори зими;
- прохолодні, приглушені, оповиті серпанком кольори літа;
- теплі, що світяться, ясні барви весни;
- теплі, насичені, соковиті, землісті кольори осені.

При цьому не береться до уваги, у яку пору року людина народилася і її особисті переваги до палітри будь-якого сезону. Головне, природні кольори зовнішності. Щоб визначити, до якого типу відноситься зовнішність конкретної людини, слід визначити певні *показники її кольоротипу*.

Перший показник в характеристиці колірної типу - холодний тип чи теплий. Найважливішим фактором, що визначає цей показник, є тон шкіри. Якщо шкіра має жовтуватий, майже золотистий відтінок, то з нею гармонують теплі тони; на фоні холодних вона втрачає свій нижній золотистий тон і здається хворобливо-жовтуватою. Якщо шкіра має блакитний відтінок і майже непомітний сіруватий підтон, тоді вона виграє в оточенні холодних кольорів і стає блідою на тлі теплих. Зимовому та літньому типам личать нюанси з палітри прохолодних тонів. Весняному і осінньому кольоротипам до лица теплі відтінки.

Другий показник, на якому базується поділ на чотири типи за порами року, - інтенсивність і глибина кольору. Є типи зовнішності,

яким личать насичені кольори і контрастні поєднання, і є такі, які на їх фоні просто “зникають”. Таким рекомендують носити більш приглушені, м'які тони і розмиті візерунки.

Сучасні американські автори - Мері Спіллейн (фірма “Colog Me Beautiful”), Доріс Пузер - пропонують розвинути цю класифікацію, більш чітко виділяючи типи світлі й насичені (густі) і типи ясні та приглушені. *Таким чином, для проведення колірної аналізу в рамках будь-якої системи доцільно виділити три пари основних і три пари допоміжних класифікаційних ознак.* В якості основних класифікаційних ознак пропонується використовувати три пари протилежних характеристик кольору: холодний - теплий; насичений - світлий; яскравий (ясний) - м'який (приглушений). В якості допоміжних класифікаційних ознак пропонується також використовувати три пари показників: високо-контрастний - низько-контрастний; візерунчастий - однотонний; рельєфний - гладкий. Допоміжні характеристики знаходяться в певній залежності від основних. Так, яскравим типам підходять однотонні гладкі матеріали, а м'яким типам - візерунчасті і рельєфні. Використання допоміжних класифікаційних ознак полегшує і уточнює визначення кольоротипу, робить процес консультування споживача більш інформативним. У таблиці 6.1 представлена система колірних типів споживачів, яка побудована на основі виділених класифікаційних ознак.

Таблиця 6.1 – Система колірних типів зовнішності

Колірний тип: ЗИМА	Колірний тип: ОСІНЬ
Холодний. Насичений. Яскравий (ясний). Різкі контрасти, однотонні матеріали, гладкі дзеркальні поверхні	Теплий. Насичений. Яскравий (ясний). Глибокі контрасти, візерунчасті матеріали, рельєфні поверхні
Колірний тип: ЛІТО	Колірний тип: ВЕСНА
Холодний. Світлий. М'який (приглушений). Нюансні поєднання кольорів, матеріали з малюнком, матові поверхні	Теплий. Світлий. М'який. Витончені поєднання кольорів, однотонні матеріали, гладкі, як шовк, поверхні

Ще більш детальну класифікацію, що включає 400 підтипів, розробила фірма “Beauty for all seasons” (BFAS), що пропонує послуги комп'ютерного аналізу колірному типу зовнішності. Характеристика типу за методикою BFAS припускає використання трьох слів. Перше слово - одна з чотирьох класифікаційних ознак - яскрава (жива), світла, контрастна, натуральна (м'яка). Друге слово – образне, прикметник, залежно від поєднання відтінків очей, волосся і шкіри. Третє слово - назва сезону. Отже, назва колірному типу за BFAS може бути такою: “Контрастна королівська зима”; “Натуральне райдужне літо”. Типологія за порами року дуже образна і емоційна, її можна розвивати і творчо використовувати, тому вона отримала таке широке поширення. Основні положення цієї теорії активно використовуються в практичній роботі з дизайну зовнішності як для жінок, так і для чоловіків. Очевидно, що вона справедлива і для дітей різного віку. Автоматизовані технології колірному аналізу також припускають використання в якості вихідних даних “індивідуальних координат” - поєднань кольору очей, шкіри і волосся, що визначаються за допомогою колірних карт-тестів. На цій основі розробляється колірна палітра гардероба із стандартних варіантів, закладених в комп'ютер.

2. Методика визначення колірному типу зовнішності

Існуючі технології колірному аналізу зовнішності засновані на співставленні (тестуванні) природних кольорів зовнішності із зразками тестових матеріалів. В якості тестових матеріалів використовуються кольорові паперові картки - тестери або хустки з текстильних матеріалів. Паперові тестери можуть бути різного розміру і форми. Вони можуть мати спеціальні вирізи (овали) для обличчя або його окремих ділянок, щоб полегшити процес порівняння відтінків зовнішності і тестових матеріалів.

Досить ефективно паперові карти можна використовувати для фіксації індивідуальних відтінків волосся, очей і шкіри (додаток 10), як це робиться в технології колірному аналізу фірми “Beauty for all seasons”. Пронумеровані особливим чином карти виконують роль індивідуальних колірних “координат”, за якими комп'ютер дає висновок про колірний тип зовнішності споживача.

Для наочності тестування і демонстрації споживачу відповідних відтінків доцільніше використовувати текстильні матеріали. У цьому випадку паперові тестові матеріали незручні: палітра кольорів та паперових носіях бідніша, кольоровий папір має невеликі розміри, його не можна задрапірувати як тканину. У більшості випадків для визначення колірному типу зовнішності пропонується використання

тканих і трикотажних хусток як основних тестових матеріалів. Розмір хустки повинен бути різного розміру і форми. Вони можуть дозволяти вкрити плечовий пояс людини і адекватно оцінити вплив кольору на зорове сприйняття його зовнішності. Кожен консультант в процесі практичної роботи підбирає свій набір тестових матеріалів, однак починаючому консультанту будуть корисні професійні тестові матеріали, запропоновані різними фірмами. Безумовним лідером на ринку обладнання для колірної аналізу зовнішності є американська фірма “Beauty for all seasons”. Успіх тестування, тобто отримання об'єктивної інформації про зовнішність споживача, залежить від багатьох факторів, ключовими з яких є правильне освітлення приміщення і можливість працювати з природними, неспотвореними забарвленнями і макіяжем кольорами зовнішності споживача.

Вимоги до тестування колірної типу зовнішності:

1. Тестування проводиться при денному освітленні, так як штучне освітлення спотворює кольори. Ідеально підходить для тестування приміщення з вікном, що виходить на північ, тому що в прямому сонячному промінні можна об'єктивно судити про колір. Майстерні художників з цієї причини часто розташовують вікнами на північ.

2. Споживач розташовується в кріслі перед великим дзеркалом, консультант знаходиться за кріслом. Волосся зачісується назад і забирається з обличчя. Для об'єктивності аналізу макіяж необхідно видалити. Якщо на шкірі є дефекти, вони не маскуються.

3. Плечі споживача закриваються спеціальною пелериною нейтрального кольору. Це виключає просвічування нижніх шарів одягу при тестуванні і їх вплив на зовнішність при зміні тестерів.

4. У процесі тестування кольорові хустки накладаються на плечі споживача (паперові тестери прикладаються до обличчя) і оцінюється ефект, що створюється тим чи іншим кольором.

У процесі тестування ефект може бути таким: якщо колір тестера гармоніює із зовнішністю, шкіра здається м'якою і свіжою, губи - натурально-червоним і, круги під очима або червоні прожилки стають непомітними, очі набувають блиску, все обличчя стає яскравіше і красивіше. Якщо колір тестера не гармоніює із зовнішністю, споживач здається стомленим і блідим, губи - посинілими, кола під очима і прожилки стають помітніше, очі тьмяніють, шкіра може виглядати червоною, обвітреною.

Алгоритм тестування

1.Тестування "тепло-холодно". Це тестування допоможе визначити холодні або теплі кольори, що підходять до відтінку шкіри споживача. Для цього треба прикласти до обличчя тестери двох кольорів - лососевого (теплий) і рожевого (холодний), (додаток 16).

Якщо обличчя посвіжішало від рожевого тестера, споживачу підходять кольори з холодним підтоном. Якщо обличчя посвіжішало від тестера лососевого кольору, підходять кольори з теплим підтоном.

Щоб переконатися у правильному результаті, необхідно прикласти до шкіри обличчя тестери "Комплімент. Посилувач" (додаток 16). Холодну шкіру прикрасять яскраво-рожевий і синьо-зелений кольори, а теплу - кораловий і жовто-зелений.

2.Тестування "насичено-приглушено". Наступний крок - протестувати шкіру обличчя на предмет інтенсивності відповідного кольору.

Перед дзеркалом треба прикласти до обличчя тестер, що складається з двох кольорів червоного і тестер, відібраний після першого етапу тестування. Далі доцільно закрити очі на п'ять секунд, потім відкрити їх і визначити, що помітили першим. Якщо першим було обличчя і воно покращало на фоні червоного тестера - шкіра витримує яскраві насичені кольори. Якщо ж першим був червоний колір, обличчя загубилося і зблідло на його фоні, вам більше підходять приглушені кольори.

Отже, якщо після тестувань з'ясувалося, що відтінок шкіри холодний і витримує яскраві кольори, палітра споживача - "Зима". Якщо не витримує яскраві кольори, палітра - "Літо". Аналогічно, якщо тестери показали, що відтінок шкіри теплий і витримує яскраві кольори, палітра - "Осінь". Якщо не витримує яскраві кольори, палітра - "Весна".

Уточнення колірної палітри. Якщо в ході тестування виникають сумніви, тоді використовують тестери-помічники (додаток 16). Прикладають до обличчя чорний, сірий, цегляний і салатовий тестери. Далі визначають, що краще: якщо пасує чорний тестер, то шкірі підходить палітра "Зима"; якщо сірий - палітра "Літо"; якщо салатовий - палітра "Весна"; якщо цегляний - палітра "Осінь".

Принципи тестування

1. Колірна гармонія обличчя та тестерів. При цьому потрібно відповісти на питання:

- Який тестер гармоніює з обличчям?
- З яким тестером здається, що особа і колір існують начебто

самі по собі?

- З яким тестером споживач виглядає гарнішим?

- Який тестер підкреслює втомлений вигляд?

Увага! На фоні тестера особа не повинна здаватися блідою, а її риси – загострюватися. Колір тестера не повинен бути “ попереду особи ” – його роль другорядна.

2. Виразність лінії підборіддя і нижньої щелепи:

- Від якого тестера тінь майже зливається або ніжно підсвічує тон шкіри?

- Від якого тестера тінь глибока?

Увага! Колір тестерів рефлексує на шкірі і створює тінь. Тінь не повинна бути темною або зеленого відтінку.

3. Стан шкіри обличчя і Т-зони:

- Від якого тестера на шкірі всі недоліки і вади стали явними?

Увага! Риси обличчя не повинні “опускатися” вниз, носогубні складки – ставати глибшими, а кола під очима – темніти. Навколо губ не повинен з'являтися злегка зеленуватий відблиск.

4. Виразність очей:

- З яким тестером погляд немов затуманився?

- З яким тестером погляд став енергійним?

Увага! У білках очей не повинні проявлятися жовтизна і почервоніння. Райдужна оболонка ока повинна світитися, придбавши особливий відтінок.

3. Характеристика основних кольоротипів зовнішності.

Відповідно до Теорії “Пори року”, прийнято поділяти типи зовнішності на певні кольоротипи, які бувають холодними або теплими, яскравими або приглушеними. Розрізняють “Весняний”, “Літній”, “Осінній” і “ Зимовий ” кольоротипи, виходячи при цьому з того, що кожному пасує окрема гама кольорів (додаток 17, 18).

Весняний кольоротип. Тепла, ніжна, свіжа, м'яка - такими епітетами можна описати жінку-весну. При першому погляді від жінки весняного кольоротипу віє жіночністю, чуттєвістю і навіть тендітністю, можна сказати-повна протилежність яскравій “фатальній” жінці за зовнішніми даними. На відміну від холодного “літа”, “весна” - тепла, а від “осені” відрізняється більш спокійними та приглушеними барвами. Очі - чисті зелені або блакитні, бірюзові, світло-оливкові, зелено-бурштинові, блакитні або зелені з жовтою павутинкою, сіро-зелені. Брови та вії у жінки-весни світлі, часто потребують підфарбовування. Шкіра - світло бежева, кольору слонов'ячої кістки, рожево-персикова, золотисто-бежева, дуже часто із світлим

золотистим ластовинням, властивий ніжний рум'янець. Шкіра «весни» переважно чутлива, перебуваючи довго на сонці, набуває червоного або золотисто-морквяного відтінку. Губи мають природний теплий червоний колір, який принципово відрізняється від ніжно-блакитного холодного кольору губ літа та зими. Волосся - біло-кремове, русяве з жовтизною, солом'яне, світло-руде, золотисто-каштанове, мідно-золотисте, світло-коричневе.

Літній кольоротип. Прохолодне, стримане, туманне, ніжне “Літо” - так характеризують жінок, яких можна віднести до літнього типу і які зустрічаються досить часто. Цей поширений тип може дуже сильно відрізнитися, але спільним для всіх його представниць є швидше попелястий, ніж золотий колір волосся. Для кольору обличчя літнього типу характерний холодний основний тон, завдяки якому шкіра здається благородною і крихкою. Очі - блакитні, сіро-голубі, зелено-голубі, сіро-стальні, сіро - коричневі, горіхові, зелені або голубі з павутинкою. В очах домінують приглушені відтінки, часто спостерігається димка в погляді. Брови та вік можуть бути світлими або достатньо виділятися, рідко зустрічаються бліді та невиражені. Шкіра - прозора, холодна, молочна з блакитним відтінком, блідо - рожева, світло рожево-бежева, фарфорова з легким рум'янцем, кольору слонової кістки, світло-оливкова, сірувато-бежева. Іноді на шкірі буває світле сіро-коричневе ластовиння. Засмагати на сонці жінкам літнього типу треба обережно, правильно дозуючи час перебування. Після сонячних ван шкіра набуває жовтої засмаги. Колір губ, швидше, холодний рожевий. За винятком дуже блідих, світлих варіантів. Волосся - світло-русяве, попелясто-біле, платиновий блондин, попелясто-коричневе, мишино - каштанове, середньо-русе, рідше - руде. На відміну від золотистої “весни”, волосся жінки-літа має сіруватий підтон.

Осіnnий кольоротип. Осінній тип зовнішності - це привабливий хамелеон. Залежно від того, який стиль вибирає осіння жінка, вона мінлива, як ніхто інший. Всі жінки осіннього типу мають жовтувато - золоте підсвічування шкіри теплих тонів. Очі - бурштинові, горіхові, чисто зелені, зелено-жовті, золотисто - коричневі, карі, темно-карі, сині, сіро-голубі. Очі в жінок осіннього типу дуже часто бувають із золотистими вкрапленнями. Брови - найчастіше коричневі або з рудим відтінком. Віії - найчастіше густі, але світлі. Шкіра - світло-бежева, жовто-бежева, кольору слонової кістки, бронзова, персикова, із золотим відтінком. Перебуваючи на сонці, погано засмагає, набуває червоного відтінку. Осінньому типу доволі часто властива наявність

ластовиння рудого або жовтувато-коричневого кольору (може зустрічатись як на обличчі, так і по всьому тілі). Природний рум'янець, переважно, відсутній. Волосся - мідне, руде, каштанове, червоно-коричневе, золотисто-каштанове, майже чорне. Волоссю властиві золоті та руді нотки, навіть, якщо юно попелясте або світлорусе, завжди прослідковується теплий блиск.

Зимовий кольоротип. «Зима» відноситься до холодного сезонного типу, як і жінка - літо, але якщо другий властиві приглушені та спокійні кольори і відтінки, то для зимового типу характерні яскраві та насичені барви. *Очі* - темно-карі, темно-горіхові, чорні, насичені сині, яскраво-голубі, синьо-сірі, фіалкові, глибокі смарагдові, коричневі із зеленим відтінком. Найчастіше жінці-зимі властивий колір очей від середнього коричневого до глибокого, майже чорного, а також холодні кольори голубого, синього, які додають крижаного погляду, дещо рідше зустрічаються “зими” із зеленим кольором очей. У таких жінок забарвлення очей вигідно контрастує з білосніжним білком довкола райдужної оболонки. Брови та вії у більшості представниць також насиченого темного найчастіше чорного кольору, які виділяються і без підфарбовування. Колір губ ближче до синюватого, ніж до жовтого тону. Шкіра - фарфорова, біла з прозоро-голубим відтінком, біла з легким рум'янцем, або ж навпаки, смугла, бежева, оливкова. Волосся - переважно темного кольору, усі відтінки коричневого, темний шоколад, насичений каштан, смоляно-чорне волосся, рідше темне або яскраво попелясте, сріблясто-біле, блонд із сивиною.

4. Основні рішення гардеробу залежно від колірного типу зовнішності.

Основні рішення в гардеробі - колірна палітра, рисунки, фактури тканин і аксесуарів повинні гармоніювати з індивідуальними природними фарбами, які властиві зовнішності людини певного кольору - типу (додаток 19).

Весняний кольоротип і його стиль в одязі. “Весняним” жінкам найбільш личать теплі відтінки, пастельні тони, легкі тканини.

Білий - слонова кістка, ванільний, колір яєчної шкарлупи, білої вовни.

Сірий - бежево-сірий, жовто-сірий.

Бежевий - кремове-бежевий, жовто-бежевий.

Коричневий - колір лісового горіху, золотисто-коричневий, теракотово-коричневий.

Чорний - цього кольору весняному типу слід уникати.

Синій - волошковий, ніжно-голубий, колір морської хвилі, бірюзовий.

Фіолетовий - ліловий, ніжний фіалковий.

Зелений - оливковий, жовто-зелений, фісташковий, колір зеленого горошку, молоді трави.

Жовтий - кремово-жовтий, гірчичний, колір ясного жовтка, соняшниковий.

Оранжевий - персиковий, абрикосовий, лососевий, кораловий, томатно-оранжевий.

Червоний - оранжево-червоний, маковий, кавуновий, коралово-червоний.

Рожевий - персиково-рожевий, лососево-рожевий, рожевий з кораловим відтінком.

Не рекомендуються весняному типу носити темні, насичені відтінки, наприклад, холодний бордо, густий синій.

Одяг та аксесуари для Жінки – Весни.. «Весна» комфортно відчуватиме себе в однотонному одязі, легких тканинах, в речах небагато- жарових з помірним дрібним візерунком, у вбраннях без контрастів. "Весну" прикрашають вироби з натурального каміння: бірюза, бурштин, жовтий топаз, біжутерія виготовлена з металів жовтого кольору, а також традиційно золоті ювелірні прикраси не надто масивних форм. Влітку гарно виглядатимуть пластикові кільця - сережки, браслети теплих сонячних кольорів.

Обираючи сонцезахисні окуляри, зверніть увагу на візуально легкі оправы. Лінзи можуть бути як одноколірні, так і тоновані з переходом кольору, бажано в коричневатих відтінках. Табу - широкі чорні пластикові оправы.

Пріоритетні кольори для весняного кольоропипу у взутті - коричневий, бежевий. Влітку розкішно виглядатимуть плетені сабо на дерев'яній підшві, шкіряні босоніжки з тонкими пасочками (в коричневих тонах, або яскраво-жовтих чи салатових кольорах); взимку, бежеві або шоколадного забарвлення чоботи із замші.

Сумки для жінки-весни - замшеві або шкіряні, плетені, солом'яні, але без надмірної кількості металевих деталей.

Літній кольоротип і його стиль в одязі. Жінка літнього кольоротипу урівноважена, з м'якою, ніжною чарівністю. Стиль жіночний і стримано-елегантний. Трохи аристократична, трохи театральна, трохи неприступна, від неї в певній мірі віє прохолодою. Жінкам "Літо" пасує романтична мода, стилі "прованс", "кантрі".

Для "Літа" рекомендуються усі холодні пастельні відтінки, м'які

тони, розмиті кольори, дещо похмурі. Органічно літній кольоротип зовнішності виглядає в одязі, де присутні голубі та сіруваті барви. Для кольоротипу “Літо” рекомендовані наступні відтінки:

Білий - колір натуральної вовни, сіро-білий.

Сірий - всі відтінки сірого, димчasto-сірий, сіро-голубий, срібно-сірий.

Бежевий - сіро-бежевий, колір какао, рожево-бежевий.

Коричневий - гіркий шоколад, сіро-коричневий, рожево-коричневий, пісочно-коричневий.

Чорний - сіро-чорний (але чорний - невигащний колір для “літа”!).

Синій - сіро-голубий, димчasto-синій, сіро-синій, всі м’які приглушені відтінки синього, джине.

Фіолетовий - лавандовий, сливовий, бузковий, всі відтінки лілового, колір орхідеї.

Зелений - ніжно-зелений, пастельний зелений, синьо-зелений, світло-бірюзовий, колір м’яти.

Жовтий - світло-пастельний жовтий, лимонний, колір шампанського, сіро-жовтий.

Оранжевий - світлі пастельні відтінки (оранжевий - не пріоритетний).

Червоний - синювато-червоний, малиновий, кавуновий, вишневий, гранатовий, колір вина.

Рожевий - світлий водянисто-рожевий, пастельно-рожевий, рожево-блакитний, м’який розпилено рожевий.

В гардеробі літньому типу слід уникати чорного, чисто-білого, всіх яскравих відтінків, золотих підтонів.

Одяг та аксесуари для Жінки - Літа. Для літнього кольоротипу пріоритетні спокійні, м’які тони, легкі спадаючі тканини, вишукані фасони. Жінкам літнього типу слід зупинитись на дрібному або середньому візерунку, гарно виглядає клітинка і невеличкий квітковий рисунок. Не рекомендовано крупні, масштабні візерунки.

При виборі аксесуарів доречні деталі, які додають жіночності, легкості та вишуканості, як варіант - делікатний стильний наручний годинник, невеличкі браслети...

Прикраси рекомендовано з білих металів - срібло, біле золото, платина. Дорогі метали можна замінити біжутерією із скла або пластика пастельних відтінків.

Взуття, пояси, сумки найкраще обирати з натуральних матеріалів в стриманій кольоровій гамі.

Осінній кольоротип і його стиль в одязі. Природну життєствердну чарівність жінки “Осені” підкреслять екологічний, етнографічний, історичний стилі (фольклорний, сафарі, кантрі, вестерн).

“Осені” пасують насичені теплі тони, іноді достатньо темні. В гардеробі варто звернути увагу на теплі золотисті, коричневі, зелені відтінки.

Білий - ванільний, білий з кремовим відливом, колір устриць.

Сірий - бежево-сірий, сіро-оливковий. Сірий колір повинен мати жовтуватий підтон.

Бежевий - золотисто-бежевий, верблюжий, пісочний, колір карамелі.

Коричневий - бронзовий, рудо-коричневий, горіховий, шоколадний, кавовий, золотисто-каштановий.

Чорний - не колір для “осені”!

Синій - кєросиновий, глибокий синьо-зелений, колір морської хвилі.

Фіолетовий - червоно-фіолетовий, колір ожини, баклажану, буряку, червоного винограду.

Зелений - оливковий, хакі, болотний зелений, колір хвої.

Жовтий - золотисто-жовтий, медовий, кукурудзяний, гірчичний, натуральні насичені жовті відтінки.

Оранжевий - апельсиновий, колір іржі, насичений персиковий, мідний, неяскравий земельно-оранжевий, цегляний, іржаво-коричневий.

Червоний - мідно-червоний, цегляно-червоний, томатний, червоне дерево.

Осінньому кольоротипу слід уникати чорного, чисто-білого, сірого, голубого та холодного рожевого кольорів.

Одяг та аксесуари для Жінки-Осені. Для «осіннього» гардеробу рекомендуються багатощарові вбрання із соковитими візерунками; тканини, які випромінюють м'якість та тепло; речі, як з простих тканин, так із фактурних, об'ємних.

Жінці-Осені пасує матова, замшева, плетена шкіра, кашемір, вельвет, велюр, драп, сукно, вироби з вовни, цупкий шовк. Гармонійно на осінньому кольоротипі виглядає одяг стилю етно з фольклорними мотивами, абстрактними малюнками, візерунки з виразними контрастами, екзотичні елементи.

При виборі ювелірних прикрас перевагу варто надавати традиційному жовтому золоту або іншим металам з характерним

золотистим відтінком. Бездоганно виглядають прикраси з міді та дерева, а також біжутерія з фольк-деталлями.

Чудово пасуватимуть осінньому типу взуття та сумки у відтінках коричневого, шоколадного забарвлення та кольору червоного дерева, теплий беж.

Зимовий кольоротип і його стиль в одязі. Жінки зимового кольоротипу зачаровують своєю драматичною контрастністю. Жінка “Зима” при створенні свого зовнішнього вигляду може вибирати між елегантним, класичним стилем і драматичним, екстравагантним, авангардним.

У костюмі рекомендуються сильні, однозначні, виразні контрасти, які ефектно підкреслять колорит “зимового” кольоротипу. Це стосується і кольору, і візерунка, і поєднання візерунків. Яскраві кольори, екстравагантна стилізація, незвичайний макіяж - все це може дозволити собі жінка зимового типу. Класично-строгі або екстравагантні рішення підкреслюють і підсилюють динамічність зимового типу.

Найбільш ефектно жінка “Зима” виглядає в білосніжно-білому, чорному та червоному кольорах, а також в королівському насиченому синьому. Загалом усі відтінки для зимового кольоротипу повинні нести блиск, чистоту, яскравість, можуть контрастувати з іншими.

Білий - чисто-білий, біло-голубий, білосніжний, колір крейди. Програшно виглядає білий колір з жовтим відливом.

Сірий - сріблястий, сталевий, антрацитовий, крижаний сірий.

Бежевий - холодний сіро-бежевий, світло-пісочний.

Коричневий - гіркий шоколад, темно-коричневий з червонуватим відливом, чорно-коричневий.

Чорний - класичний чорний, або з будь-яким відтінком. Виграшно виглядає синьо-чорний, чорний з баклажанним відтінком.

Синій - колір морської хвилі, яскраво-синій, льодяний голубий, індиго, крижаний глибокий синій.

Фіолетовий - колір чорнила, фіолетово-чорний, фіолетово-синій, баклажанний, лавандовий.

Зелений - соковитий зелений, бірюзово-зелений, колір зеленої хвої, яскраво-салатовий, насичений смарагдовий.

Жовтий - металевий жовтий, лимонно-жовтий.

Червоний - яскраво-червоний, натуральний червоний, пурпуровий, синьо-червоний, бордовий, багрянний, малиновий, рубіновий.

Рожевий - рожево-фіолетовий, колір фуксії, льодяний рожевий,

яскраво-рожевий.

Одяг та аксесуари для Жінки-Зими. Жінка “Зима”, маючи ефектну зовнішність, в одязі та макіяжі може дозволити собі гру на контрастах, що лише вигідно підкреслить її. Вона в змозі експериментувати з найяскравішими кольорами, сміливими відтінками, екстравагантними образами. Вибираючи сумочки, шалі та інші деталі, пріоритетні для зимового типу кольори - чорний, червоний, крижаний білий та королівський синій. Підкреслити елегантний стиль можна за допомогою прикрас виготовлених із срібла, білого золота чи платини витонченої форми. Діаманти, рубіни, смарагди, сапфіри - це каміння кольоротипу “Зима”.

Колірний аналіз зовнішності індивідуального споживача

Колірний тип зовнішності споживача	Основні рішення гардеробу залежно від кольоротипу	Комбінація візерунків та кольорів
1	2	3

Практична робота 7. Циклічність кольорів у моді

Мета: сформувати поняття взаємозв'язку моди та кольорової гами, виховувати естетичність здобувачів освіти

Зміст роботи

1. Переглянути колекції моделей одягу світових, українських дизайнерів.
2. Ознайомитись із модною колірною палітрою на поточний рік (за версією Інституту кольору Pantone).
3. Виявити модні колірні риси у колекціях моделей одягу світових, українських дизайнерів.

Питання для підготовки до роботи

1. За якими закономірностями розвивається модна колірна гама?
2. У якому кольорі з'являється нова форма костюма?
3. Як сприймає модні колірні пропозиції значна категорія споживачів?
4. На які групи поділяють кольори у сучасному дизайні костюма?

Матеріально-технічне забезпечення: інформаційно-комунікаційні технічні засоби, мережа Інтернет, електронні варіанти фахової періодики «Ательє».

Методичні вказівки до виконання роботи

1. Як елемент знакової системи костюма, колір найбільш рухливий, оскільки зміна модних кольорів та їх поєднань в костюмі відбувається постійно, залежно від колірних тенденцій сезону. Щорічно будинки моди пропонують в одязі колірну гаму сезону, новий свіжий домінуючий колір. Здійснено велику кількість спроб виявити закономірності розвитку модної колірної гами. Колір в костюмі залишається модним близько двох років. Лише невелика частина споживачів включає в свій гардероб нові модні кольори відразу після появи їх у продажу. Більшість покупців бере їх на озброєння після періоду психологічної адаптації.

Кожен автор має свою систему вибору кольору для створення моделей одягу. Дизайнер, використовуючи різні кольори при проектуванні костюма, надає формі різну емоційну забарвленість.

Модна колірна гамма визначає домінуючий тип колористики одягу, проєктованого для промислового виробництва. Нова промислова колекція одягу повинна задовольняти потребу в новизні, але не радикальної, продуманої і успішно поєднаної з колірною гамою попередніх сезонів. Настрій і характер сезонної кольорової палітри визначають близько десяти основних відтінків. У розвитку модної колірної гами кожного сезону спостерігається ряд закономірностей.

Циклічність зміни модних колірних тенденцій, в основному, відповідає циклам розвитку модної форми і силуету костюма.

Як правило, нова форма, що несе у собі відомості про тенденції модних силуетів і пропорцій, з'являється в чорному кольорі. Чорний колір найбільш повно відображає силует і просторово-об'ємні характеристики костюма.

У міру свого розвитку і видозміни форма втрачає гостроту і знаковість, тому колірне рішення минаючої форми характеризується загальним складним колоритом і переважанням відтінкових рішень кольору. У цілому модна колірна гамма ("тепла" або "холодна") актуальна приблизно стільки ж часу, скільки і ведуча базова форма. Однак, прогнозування кольору в костюмі засноване не тільки на вивченні динаміки розвитку модної форми, а й на дослідженні колірного сприйняття і колірних переваг людей, що належать до різних вікових груп, які проводяться під егідою Міжнародної асоціації кольору. На основі цих досліджень будуються прогнози колірних переваг, які й реалізуються згодом у вигляді модних тенденцій.

У сучасному дизайні костюма всі кольори ділять на три групи:

1) класичні - кольори, що тривалий час зберігають свої позиції у моді, до яких належать чорний, білий, сірий, червоний, золотистий,

зелений, синій колір.

2) традиційні - кольори, характерні для національного одягу, військових костюмів або костюмів спеціального призначення.

3) модні, до яких належать кольори, що відображають модні тенденції відповідно до сезонного кольорового прогнозування.

Вплив на основні тенденції модної колірної гами також здійснюють регіональні особливості, які пов'язані з традиціями споживання одягу певної колірної шкали, символіки кольору тощо. Дизайнерам відомий факт, що в деяких регіонах і великих містах, одяг яскравих насичених кольорів не користується споживчим попитом, а чорно-сіра гама розквітається швидкими темпами. Це ставить завдання обліку колірних переваг при проектуванні виробів.

Незважаючи на те, що фешн-тенденції в ХХ ст. були неймовірно швидкоплинними, божевільними, суперечливими, шлях саме колірної моди не такий швидкий. Він укладається в столітній цикл. Прості кольори - білий, чорний, червоний, жовтий і т.п. - більш характерні для початку століття. До кінця століття з'являються складні кольори; бузковий, болотний, сіро-синій, бежевий. Сірий часто замінює базовий чорний, а яскраві кольори набувають прозорості, нагадуючи льодяники монпансьє, і не контрастують з блідими і ніжними пастельними кольорами.

Червоний колір - головний супутник моди на все іспанське і латиноамериканське. Він закономірно починає модний цикл, який триває близько десяти років. Іноді на один сезон він поступається позиціями якому-небудь легковажному фіолетово-рожевому, але ніколи не зникає назавсім.

Сплеск популярності оранжевого кольору спостерігається майже кожне третє десятиліття, тобто через 30 років. Оранжевий стає «новим чорним» відразу після сірого і безпосередньо перед рожевим.

Дизайнери звертають увагу на життєрадісний жовтий колір, коли закінчується їх захоплення темними, похмурими тонами.

Як показує час, мода на зелений приходить раптово, після панування збуджуючих червоно-оранжевих кольорів. І так само швидко зникає - до наступного найвибагливішого витка модної спіралі.

Буяння синіх фарб змінюється приглушеною і стриманою гамою кольорів.

Таким чином, кожен період моди характеризується своєю кольоровою гамою. У сучасній індустрії моди кольоровому прогнозуванню відведено провідну роль. Кольорова гама у модних тенденціях завжди посідає лідируюче місце і є відправною точкою при формуванні кон-

цептуальних ідей у дизайні одягу.

2. Етапи виконання практичної роботи представити у форматі презентації PowerPoint (не менше 10 слайдів).

Практична робота 8. Моделювання та художнє оформлення жіночої коктейльної сукні.

Мета: сформувати уявлення про принципи моделювання та художнього оформлення жіночої коктейльної сукні

Зміст роботи

1. Ознайомитись із принципами моделювання та художнього оформлення жіночої коктейльної сукні (додаток 20).

2. Переглянути колекції моделей українських та світових дизайнерів з метою виявлення характерних рис сучасної коктейльної сукні.

3. Розробити моделі жіночих коктейльних суконь.

Питання для підготовки до роботи

1. Якими рисами наділена «історична» коктейльна сукня?

2. Які вимоги висувають до форми, матеріалів, конструкції коктейльної сукні?

Матеріально-технічне забезпечення: журнали мод, колекції моделей одягу, приладдя для малювання.

Методичні вказівки до виконання роботи

1. Ознайомитись із принципами моделювання та художнього оформлення жіночої коктейльної сукні.

Вперше коктейльна сукня з'явилась у 20-і роки ХХ століття в США, під час впровадження сухого закону. Закінчилася Перша Світова війна, і молодим американцям хотілося легкого, веселого життя. Саме в цей період в моду увійшли закриті вечірки, де подавалися коктейлі та інші алкогольні напої. Найчастіше їх проводили в невеликих барах або номерах готелів, де жінкам було незручно перебувати в довгому пишному вбранні з криноліном, та й новий вид розваг вимагав особливого дресс-коду.

Одяг для молодих жінок повинен був бути менш помпезним, ніж традиційне довге вечірнє вбрання, але все ж відрізнятись від звичайного повсякденного одягу. Крім того, в цей час в моду увійшов новий вид танців – чарльстон. Танцювати, підбираючи довгий поділ сукні, було вкрай незручно. Таким чином з'явився новий стандарт дівочого вбрання для вечірок: сукня завдовжки до коліна, без рукавів і

комірів. Сукня була легкою, не сковувала рухів, втілювала собою юність, невимушеність у спілкуванні, рухливість. Для виготовлення перших коктейльних суконь використовували ошатні тканини, проте не надто розкішні.

2. Розробити фасони сучасних коктейльних суконь, враховуючи вимоги до моделювання та художнього оформлення даного виду одягу. Ця частина практичної роботи повина містити – технічні ескізи моделей (не менше 3-х), опис зовнішнього вигляду моделей, обґрунтування запропонованих моделей одягу.

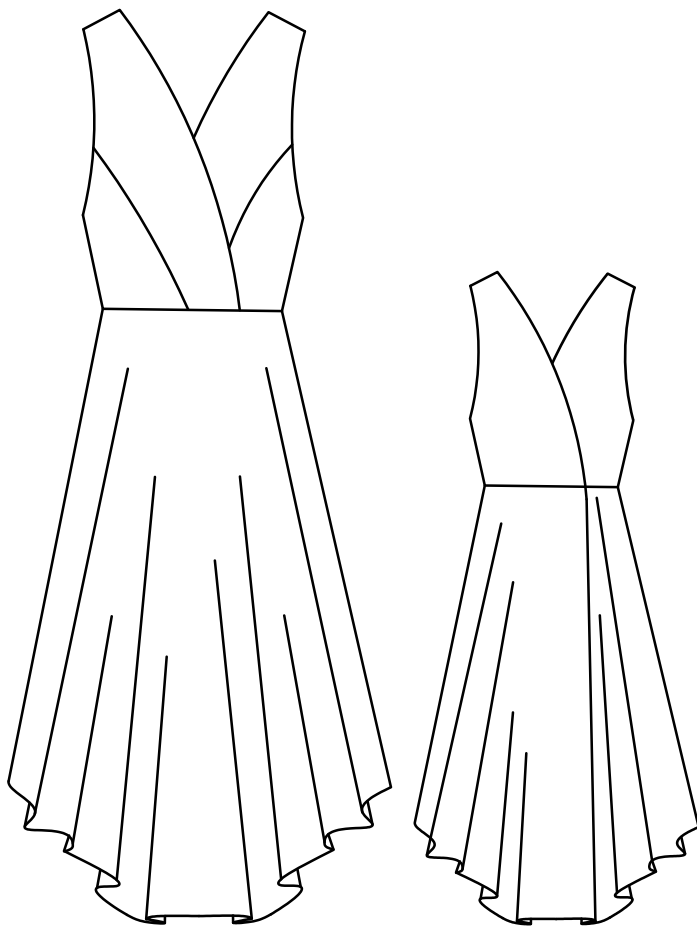


Рис. 9. – Технічний ескіз моделі коктейльної сукні

Практична робота 9. Моделювання та художнє оформлення дитячого одягу

Мета: оволодіти навиками розробки моделей одягу відповідно до вікових особливостей тілобудови дитини

Зміст роботи

1. Ознайомитись із вимогами до проектування дитячого одягу.
2. Розглянути пропорційні особливості тілобудови дівчат молодшої шкільної вікової групи.
3. Розробити фасони шкільної форми для дівчат молодшої шкільної вікової групи.

Питання для підготовки до роботи

1. Якими характеристиками наділений історичний дитячий костюм?
2. Назвіть вікові групи дитячого одягу.
3. Які вимоги висувають до матеріалів для дитячого одягу?
4. Характерною особливістю тілобудови дітей до 1 року є?
5. Особливості конструктивного та композиційного вирішення одягу для дітей.

Матеріально-технічне забезпечення: схеми пропорцій дітей, журнали мод, колекції дитячого одягу.

Методичні вказівки до виконання роботи

1. Ознайомитись із вимогами до проектування дитячого одягу. Віковий діапазон дітей умовно поділяють на шість вікових груп: *немовлята* (діти віком до року), *ясельна* (1 – роки), *дошкільна* (3 – 6 років), *молодша шкільна* (7 – 11 років), *старша шкільна* (12 – 15 років), *підліткова* (16 – 18 років) групи. Дитячий одяг перших трьох вікових груп достатньо стабільний. Його розвиток продиктований основним призначенням одягу – забезпечити утилітарність, естетичність для нормальної життєдіяльності дитини.

Основним законом, який діє в моделюванні усіх видів дитячого одягу, є залежність форми та силуету одягу від вікових особливостей тілобудови дитини. Крім вікових особливостей тілобудови дітей характер дитячого одягу визначається і іншими факторами, такими як: соціальне виховання, кліматичні умови, вплив моди, промисловий спосіб виробництва. Все, що оточує дитину, в тому числі і одяг, активно впливає на психіку дитини, відповідно, одяг може виконувати суспільно значиму виховну функцію. Одяг є складовою частиною предметного світу, в якому живуть діти. Одяг, активно впливаючи на дитячу психіку, може викликати позитивні чи негативні емоції, допомагає самоствердженню, розвиває певні риси характеру

(активність, впевненість, сором'язливість). Тому при проектуванні дитячого одягу необхідно враховувати цей фактор.

Проектування дитячого одягу неможливе без врахування кліматичних умов. Вплив температури, вологості, рух повітря залежно від клімату по різному впливають на охолодження тіла, і тому потребують різного вирішення одягу. Одяг для носіння у холодному кліматичному поясі обов'язково повинен бути утепленим (синтапон, ватин, хутро). Одяг для помірного кліматичного поясу повинен бути універсальним, багат шаровим, здатним трансформуватися шляхом пристібання додаткових утеплювальних прокладок, капюшонів (додатковий захист від холоду та атмосферних опадів). Одяг теплого кліматичного поясу теж повинен бути багат шаровим, для регулювання «теплого комфорту», захисту від сонця, гарячих сухих вітрів. У всіх випадках найкращим способом організації дитячого одягу є багат шаровість.

Вплив моди на дитячий одяг не є таким суттєвим як на дорослий. Виключенням є одяг для підлітків. З другої половини ХХ століття підліткова мода почала чітко відділятися від загальної моди, спостерігалось народження молодіжної субкультури. З того часу дизайнери вловлюють настрої підлітків, намагаючись передбачити їх бажання і вчасно запропонувати тинейджерам оригінальні та гостромодні моделі одягу.

Швидкий ріст дітей, зміни пропорцій в тілобудові вимагають досить частої зміни відповідного одягу, саме промислове виготовлення дитячого одягу здатне задовольнити потреби в ньому. В промисловому виробництві враховуються усі вимоги, які висуваються до дитячого одягу, головними з них є зручність, гігієнічність, безпечність, краса, відповідність психологічному та фізіологічному розвитку дитини. Всі ці вимоги зводяться до комплексу сучасних вимог – *утилітарно-практичних, гігієнічних, естетичних*. Утилітарно-практичні вимоги до дитячого одягу полягають в його корисності, зручності, практичності, економічності. Беручи до уваги швидкість, з якою підрастають діти, дитячий одяг виготовляють із недорогих тканин та оздоблювальних матеріалів. Велика рухливість, активність дітей вимагає від одягу надійності, яка забезпечується стійкістю та міцністю тканин, правильною конструкцією, якісним технологічним виготовленням.

Гігієнічні вимоги одягу залежать від видів матеріалів, які використовують для конкретного виробу, від досконалості конструкції одягу. Вимогам гігієни найкраще відповідають бавовняні тканини та

трикотаж – вони повітропроникні, гігроскопічні, теплопровідні, легкі.

Певні вимоги висуваються і до форми, крою дитячого одягу. Елементи конструкції одягу не повинні заважати дитині, дратувати її, перешкоджати рухатись, дихати. Одяг повинен бути легким і утримуватися на плечовому поясі фігури. Естетичні вимоги полягають у красі колориту та рисунку матеріалів, у відповідності одягу віку та тілобудові дитини.

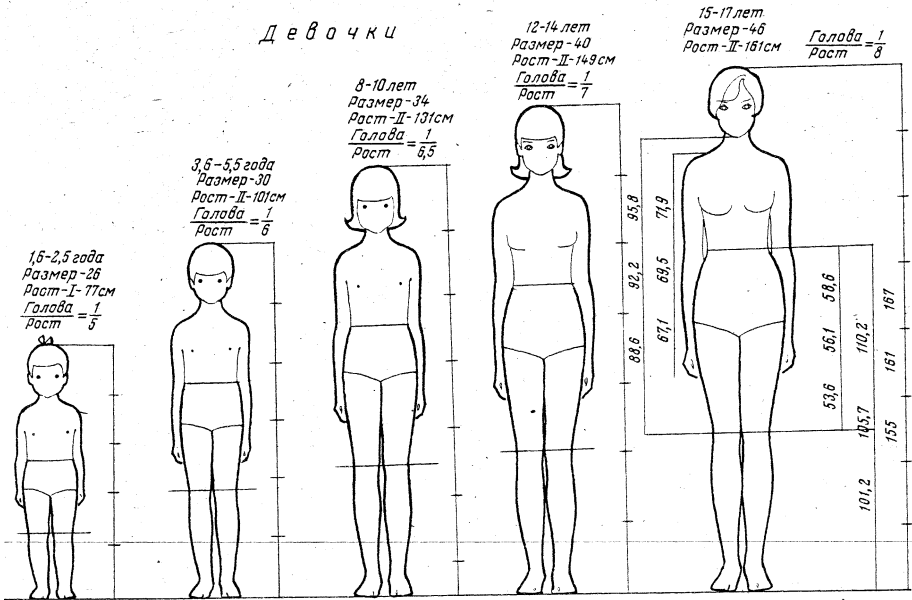


Рис. 9. – Пропорції фігури дівчат різних вікових груп

2. Розглянути пропорційні особливості тілобудови дівчат молодшої шкільної вікової групи. У віці 7 років діти йдуть в школу, набувають навичок із засвоєння знань, пристосовуються до життя в новому колективі. В гардероб дитини входять шкільна форма, спортивний одяг. Дитина повинна орієнтуватися у великій кількості речей свого гардеробу.

У віці 8-10 років відбувається стабілізація фігури внаслідок зменшення інтенсивності росту; дитина «мужніє», розвивається кісткова основа, зміцнюється мускулатура, фігура стає стрункішою за рахунок видовження ніг та рук, випуклість живота зникає. Пропорції фігури дитини до 10 років змінюються: висота голови відноситься до довжини усього тіла як 1: 6 (рис. 9). Значно змінює і образ дитини –

колір обличчя стає блідим, очі, губи, волосся – менш інтенсивного забарвлення.

У зв'язку із зміною пропорцій фігури змінюється форма одягу та розміщення лінії талії. Зміна розпорядку дня, поява нових обов'язків спонукають до появи нових форм одягу, зміни силуетів та пропорцій.

Основні силуети одягу для дівчаток 7-8 років – прямий та розширений від лінії талії; 9-10 років – напівприлеглий. Конструктивні членування різноманітні. Сукні для дівчаток 7-8 років краще проектувати із завищеною лінією талії; сукні для дівчаток 9-11 років - розширені до низу за допомогою різних засобів (склади, конічне розширення), можуть бути відрізними по лінії талії або нижче талії.

Діти цього віку із задоволенням проводять багато часу в рухливих іграх, тому основний стиль повсякденного одягу – спортивний. В одязі широко використовують спортивні елементи: кокетки, погони, пати, клапани, накладні кишені, пояси, виразну фурнітуру.

3. Розробити фасони шкільної форми для дівчат молодшої шкільної вікової групи. Враховуючи вимоги до проектування одягу для дівчат молодшого шкільного віку, пропорційних особливостей тіла будови, розробити моделі шкільної форми. Ця частина практичної роботи повина містити – технічні ескізи моделей (не менше 3-х), опис зовнішнього виду моделей, обґрунтування запропонованих моделей одягу, креслення модельних конструкцій моделей одягу.

Додатки

Додаток 1



Рис. 1. – Нетипові ділянки жіночої фігури

Додаток 2



Рис. 2. – Нетипові ділянки жіночої фігури

Додаток 3



Рис. 3. – Нетипові ділянки жіночої фігури

Додаток 4

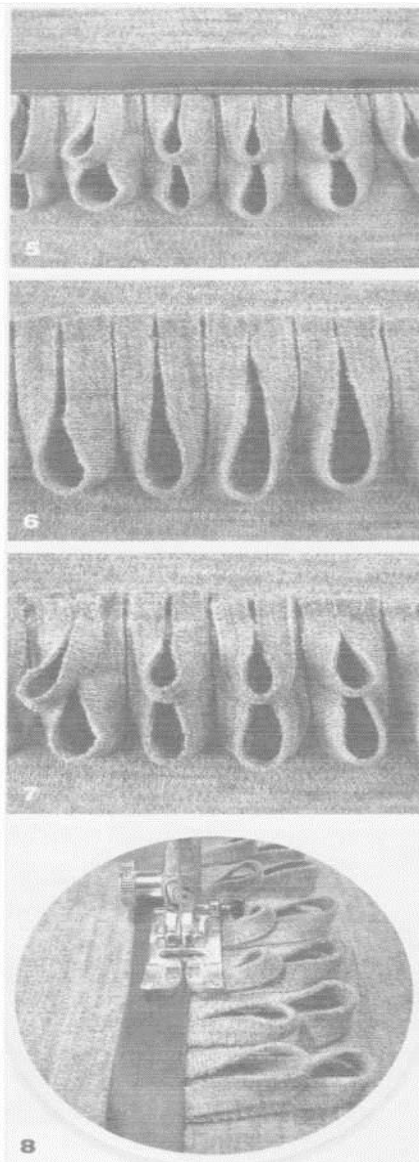


Рис. 4 – Фрагмент презентації з виготовлення оздоблення із трикотажу

Додаток 5



Рис. 5. – Оздоблення сукні масивними воланами

Додаток 6



Рис. 6. – Оздоблення сукні штучними квітами

Додаток 7



Рис. 7. – Оздоблення костюму «Шанель» фасонною тасьмою

Додаток 8



Рис. 8. – Оздоблення сукні фурнітурою – контрастними кнопками

Додаток 9



Рис. 9. – Оздоблення сукні тканиною контрастного кольору

Додаток 10



Рис. 10. – Жіноча сукня в стилі «ретро»

Додаток 11



Рис. 11. – Жіноча вечірня сукня в романтичному стилі

Додаток 12



Рис. 12. – Жіноча повсякденна сукня в морському стилі

Додаток 13



Рис. 13. – Жіноча літня сукня у стилі «спорт-шик»

Додаток 14



Рис. 14. – Комплекти жіночого одягу у стилі «сафарі»



Рис. 15. – Палітри кольорів волосся і очей споживачів відповідно до Теорії «Пори року»

Додаток 16



Рис. 16. – Основний тестер Рис. 17. – Тестер-помічник

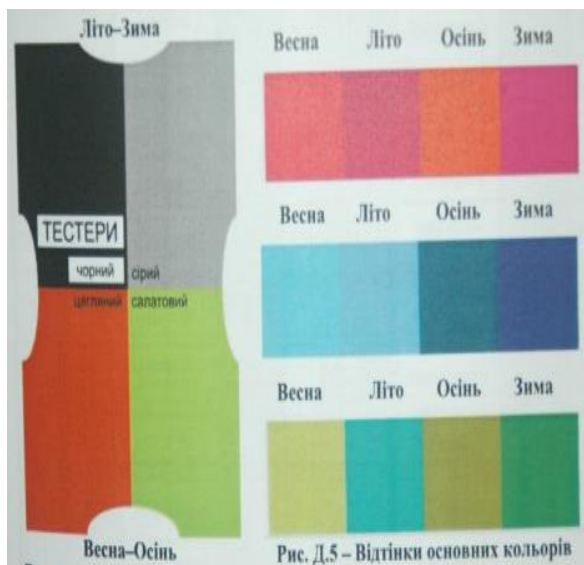


Рис. 18. – Тестер-помічник

Додаток 17

Таблиця Д.1 – Палітри кольорів, рекомендованих для кольоритипів “Весна” та “Осінь”

№ з/п	Весна					Осінь						
	Колір	Назва кольору	Співвідношення фарб у кольорі, %				Колір	Назва кольору	Співвідношення фарб у кольорі, %			
			С	М	У	К			С	М	У	К
1		біла вовна	3	3	5	0		слонова кістка	3	2	5	0
2		блідозолотий	1	4	73	0		кукурудзяний	2	21	91	0
3		кремовожовтий	4	6	61	1		ячножовтий	2	37	95	0
4		абрикосовий	8	40	62	1		персиковий	4	26	60	1
5		чайна троянда	5	50	47	1		оранжево-червоний	5	70	99	1
6		маково-червоний	7	87	100	1		томатний	20	89	100	11
7		смородиновий	27	88	41	24		ожиновий	33	84	43	56
8		водянистоголубий	68	13	5	2		сливовий	95	100	27	19
9		волошковий	100	82	10	4		лохино-голубий	66	17	47	12
10		липовозелений	28	4	67	1		петроль	87	26	47	36
11		травнева зелень	36	9	95	2		фіолетово-синій	92	84	28	50
12		моховито-зелений	55	24	100	38		оливковий	56	24	100	37
13		червоне дерево	27	77	94	47		хвойний	74	31	84	57
14		теракотовий	21	72	99	13		цегляний	26	86	100	31
15		горіховий	26	80	100	30		кавово-коричневий	31	73	82	34
16		кремово-бежевий	15	21	31	1		верблюжий	10	49	98	2
17		гранітно-сірий	39	34	28	9		мишино-сірий	32	20	39	4

Додаток 18

Таблиця Д.2 – Палітри кольорів,
рекомендованих для кольоротипів “Літо” та “Зима”

№ з/п	Літо				Зима							
	Колір	Назва кольору	Співвідношення фарб у кольорі, %				Колір	Назва кольору	Співвідношення фарб у кольорі, %			
			С	М	У	К			С	М	У	К
1		сірувато білий	0	0	0	5		білосніжний	0	0	0	0
2		вершковожовтий	3	4	41	0		сонячножовтий	2	16	91	0
3		ванільножовтий	4	8	76	1		рожево-ліловий	8	51	7	1
4		зів'яла троянда	17	61	31	5		неоноворожевий	20	97	64	7
5		флоксів	24	96	56	14		яскраво червоний	11	90	100	2
6		рубіновий	28	97	89	34		фіолетовий	58	95	12	3
7		бузковий	59	73	2	1		льодовоголубий	76	48	1	1
8		фіалковий	95	95	7	1		лазурно-голубий	97	50	16	23
9		світло-голубий	64	42	1	1		лавандовий	98	91	8	2
10		димчато-голубий	80	37	13	16		темно-синій	72	61	37	78
11		м'ятно-зелений	61	8	38	2		лагуно-зелений	71	12	35	4
12		лісова зелень	86	24	49	23		бірюза	85	20	51	11
13		кава з молоком	25	48	51	15		хвойно-зелений	85	26	71	42
14		шоколадний	32	73	49	49		темно-коричневий	61	53	54	80
15		кремово-бежевий	17	17	14	0		пісочно-бежевий	32	33	34	7
16		сріблясто-сірий	37	21	16	3		антрацит	62	47	54	62
17		димчато-сірий	50	36	27	14		чорний	63	52	51	100

Додаток 19

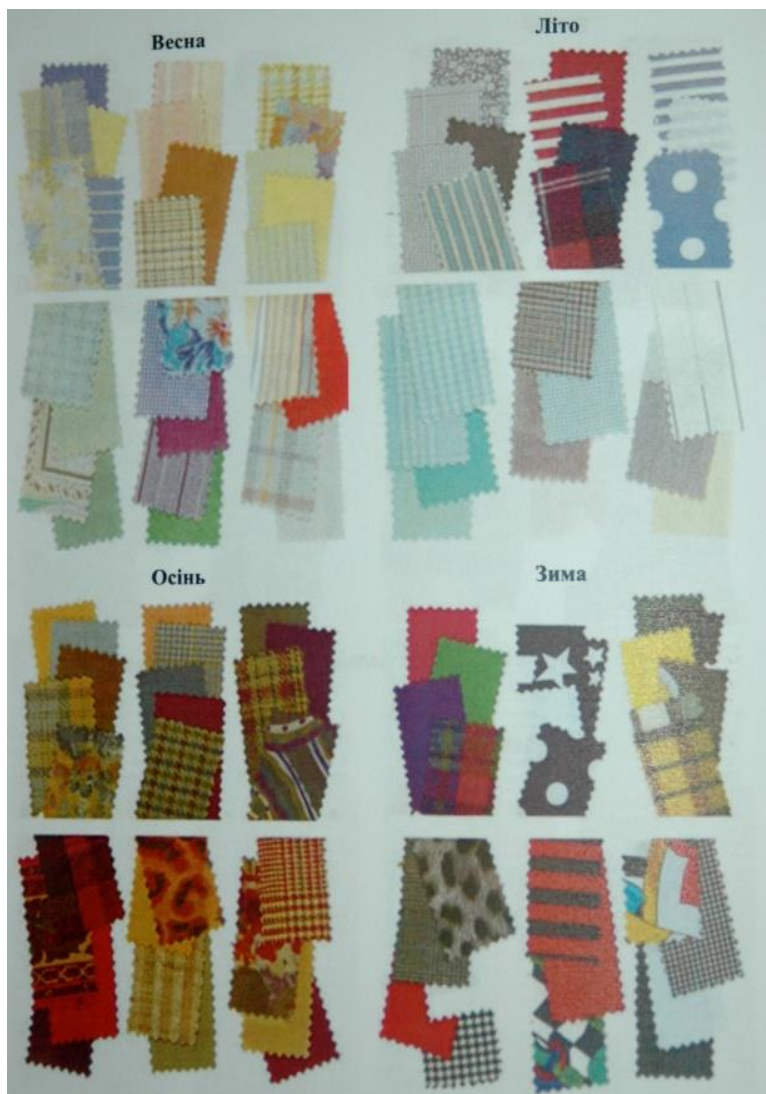


Рис. 19. – Комбінації візерунків та кольорів, рекомендовані для кольоротипів



Рис. 20. – Жіноча коктейльна сукня

Перелік літератури

1. Кулешова С. Г. Колір в художньому проектуванні одягу: навч. посібник. / С. Г. Кулешова. – Хмельницький : ХНУ, 2018. – 394 с.
2. Панасюк В. В. Художнє проектування виробів: курс лекцій для студентів спеціальності 182 «Технології легкої промисловості». / В. В. Панасюк. – Луцьк : ІВВ Луцького НТУ, 2017. – 153 с.
3. Рачицька О.І. Моделювання та художнє оформлення одягу: підручник. / О.І. Рачицька. – Київ : Феникс, 2017. – 608 с.
4. Славінська А.Л. Основи модульного проектування одягу: монографія /А.Л. Славінська. – Хмельницький : ХНУ, 2017. – 167 с.
5. Яремків М. Композиція: навчальний посібник. / М. Яремків. – Тернопіль : Підручники і посібники, 2018. – 112 с.

Інформаційні ресурси

6. Режим доступу: atelier@variantp.com.ua
7. Режим доступу: [BurdaStyle Ukraine](#).

Художнє проектування виробів [Текст]: Методичні вказівки до виконання практичних робіт для здобувачів освітньо-кваліфікаційного рівня «молодший спеціаліст» освітньо-професійної програми «Технології легкої промисловості» галузь знань 18 Виробництво і технології спеціальності 182 Технології легкої промисловості денної форми навчання / уклад. В.В. Панасюк . – Луцьк: ТК Луцького НТУ, 2020. – 70 с.

Комп'ютерний набір та верстка

В.В. Панасюк

Редактор

В.В. Панасюк

Підп. до друку «___» 2020 р. Формат 60x84/16/ Папір офс.
Гарн. Таймс. Ум. друк. арк. 4,75.
Тираж 20 прим.

Інформаційно-видавничий відділ
Луцького національного технічного університету
43018 м. Луцьк, вул. Львівська, 75
Друк – ІВВ Луцького НТУ