

Практична робота 1. Розробка модельних конструкцій жіночих жакетів

Мета: сформувати практичні навички із розробки модельних конструкцій жіночого одягу на основі ескізу, розвивати фахові компетенції здобувача освіти

Приладдя та інструменти: креслярське приладдя, шаблони базових конструкцій верхнього жіночого одягу (М 1:4), персональний комп'ютер

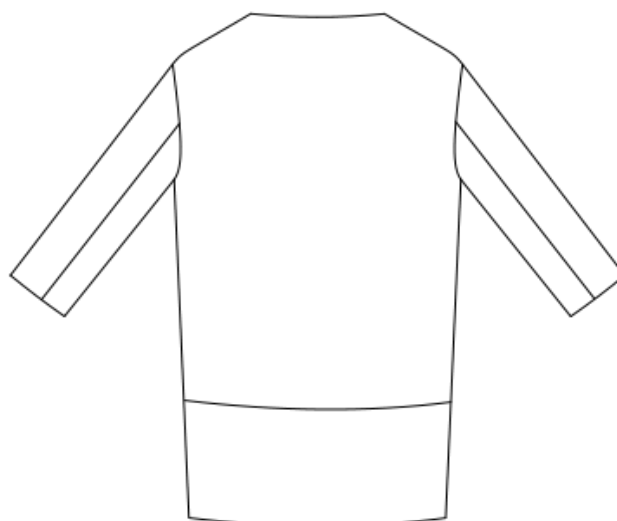
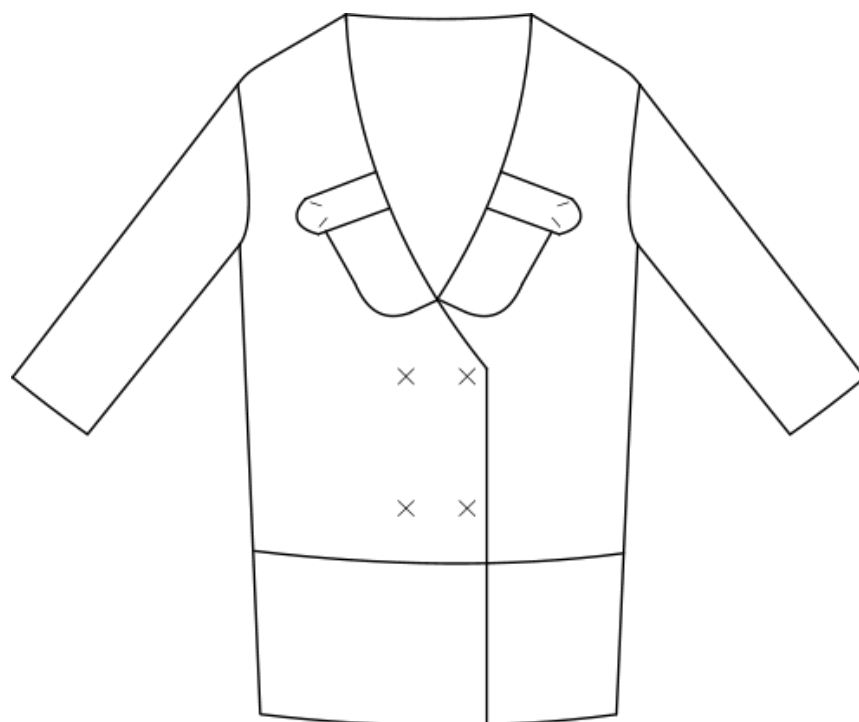
Порядок виконання роботи

1. Ознайомлення із асортиментом сучасного жіночого верхнього одягу, кроєм, модними тенденціями.
2. Виконання технічного ескізу моделі, опис моделі (моделі одягу на вибір здобувача освіти, не менше 2-ох).
3. Вибір базової конструкції. Нанесення модельних особливостей на БК (М 1:4).
4. Характеристика прийомів технічного моделювання, що використовувались при розробці МК (таблиця 1).

Методичні вказівки до виконання роботи

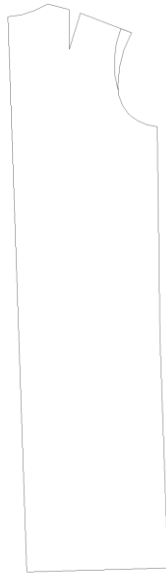
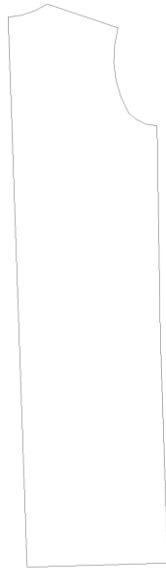


2. Послідовність виконання опису зовнішнього виду моделей одягу
 1. Вид, призначення виробу, статево - вікова група, вид матеріалу.
 2. Силует, крій, вид застібки, форма лацканів.
 3. Характеристика конструкції пілочок.
 4. Характеристика конструкції спинки.
 5. Характеристика конструкції рукавів.
 6. Характеристика конструкції коміра.
 7. Характеристика підкладки.
 8. Вид оздоблення бортів, лацканів, низу, довжина виробу.
 9. Рекомендовані розміри.

Рис. 1. Технічний ескіз моделі жіночого жакету у стилі «спорт-шик»

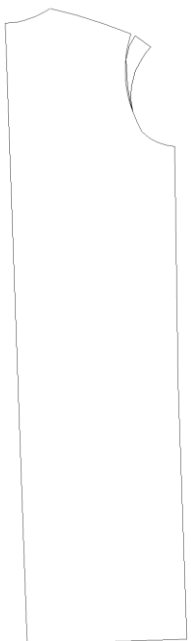
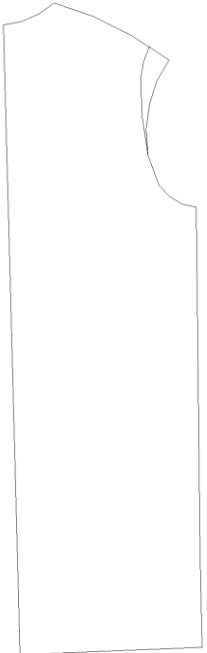
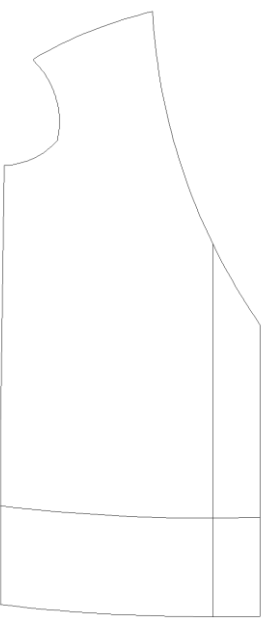
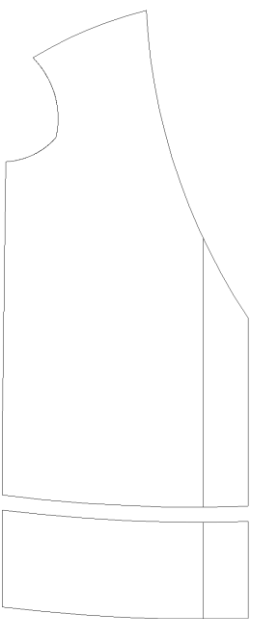


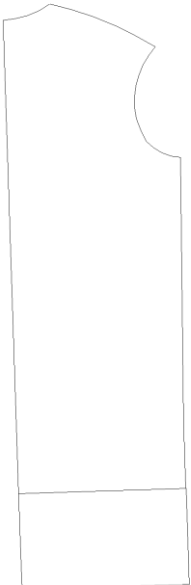
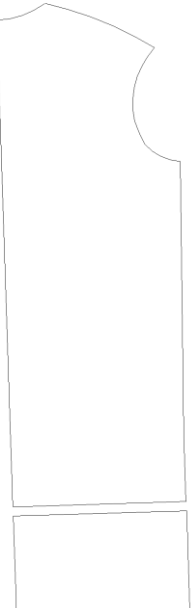
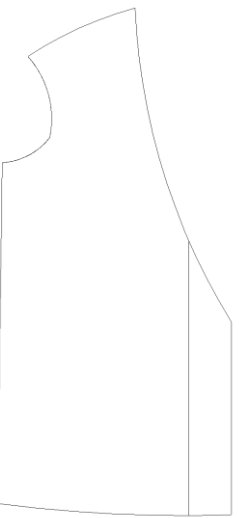
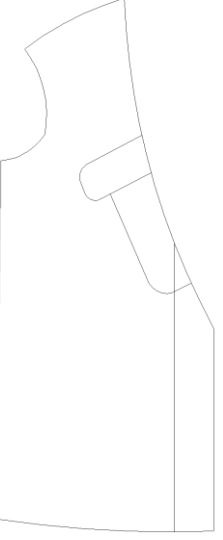
3-4.Характеристика видів і прийомів конструктивного моделювання

Таблиця 1

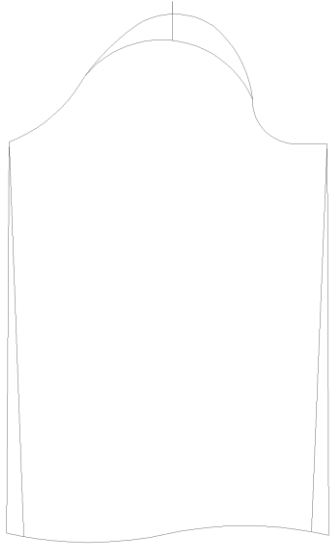
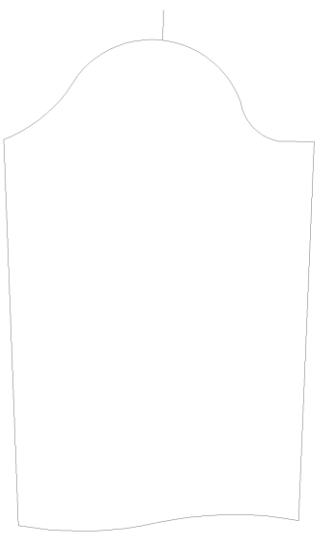
Вид та прийом моделювання	Вихідна конструктивна ділянка/ деталь	Отримана конструктивна ділянка/ деталь
1	2	3
<p>Перенесення розхилу плечової виточки в зріз пройми спинки – прийом моделювання першого виду</p>	 <p>The diagram shows a rectangular pattern piece for a back bodice. It features a shoulder dart at the top right corner. A vertical line is drawn from the top edge of the dart down to the bottom edge, representing the intended fold line for the dart transfer.</p>	 <p>The diagram shows the same rectangular pattern piece, but the shoulder dart has been transferred to the side edge. The top edge is now a straight line, and the side edge has a curved indentation where the dart was moved.</p>
<p>Переведення розхилу нагрудної виточки у ділянки пройми, горловини, бічного зрізу – прийом моделювання першого виду</p>	 <p>The diagram shows a pattern piece for a bodice with a chest dart. A vertical line is drawn from the top edge of the dart down to the bottom edge, indicating the fold line for the transfer.</p>	 <p>The diagram shows the pattern piece after the chest dart has been transferred to the side edge. The chest area is now flat, and the side edge has a curved indentation corresponding to the transferred dart.</p>

1	2	3
<p>Оформлення застібки педу та вирізу горловини – прийом моделювання першого виду</p>		
<p>Моделювання спущеної пройми пілочки – прийом моделювання першого виду</p>		

1	2	3
<p>Моделювання спущеної пройми спинки – прийом моделювання першого виду</p>		
<p>Моделювання планки по низу пілочки – прийом моделювання першого виду</p>		

1	2	3
<p>Моделювання планки по низу спинки – прийом моделювання першого виду</p>		
<p>Моделювання декоративної накладної кишені та пати на ділянці горловини пілочки – прийом моделювання першого виду</p>		

Завершення таблиці 1.1

1	2	3
<p>Моделювання рукава по типу „сорочкового” – прийом моделювання першого виду</p>		
<p>Моделювання вшивного двошовного рукава на основі вшивного одношовного – прийом моделювання першого виду</p>	