

Тема 2. Способи моделювання одягу

Лекція 5. Особливості технічного моделювання одягу

Зміст лекційного заняття

1. Особливості зародження моделювання одягу.

1. Моделювання одягу відносять до декоративно – прикладного мистецтва, метою якого є оформлення предметів побуту людини. Термін «моделювання» походить від слова "модель", тобто зразок, і означає створення моделі чи зразка. Слово "модель" походить від італійського *modello*, в перекладі "зразок". Мистецтво моделювання одягу, на відміну від інших видів декоративно-прикладного мистецтва, спрямоване на формування зовнішнього вигляду людини. За допомогою костюма можна виявити або підкреслити зовнішні риси людини, зорозово змінити об'єм фігури, приховати її недоліки. Більше того, в костюмі проявляється індивідуальний стиль людини, його характер, темперамент, рівень духовного розвитку та виховання, інтелект, естетичний смак та загальна культура. Щоб створити гармонійний одяг, конструктору потрібно не лише бездоганно знати фігуру людини, її пластику і пропорції, правила гармонійного поєднання окремих частин одягу, але й уміти прогнозувати модні запити споживачів. Коли говорять про моделювання як про мистецтво, мають на увазі, що костюм - це витвір мистецтва. Зародження сучасного моделювання було викликано потребою людини у зручному, комфортному одязі та швидким зростанням промислового швейного виробництва. В 20-х роках була сформульована головна концепція костюма ХХ століття. Вона полягала у функціональності, конструктивності, психологічності одягу. Критерієм краси одягу були зручність, відповідність призначенню, простота форм та крою. У зв'язку з цим активну роль у формуванні костюма починає відігравати дизайн, як промислова творчість та метод проектування. У зв'язку із швидким розвитком комп'ютеризації та автоматизації виникає потреба у новому підході до проектування костюма. Сучасна методика проектування повинна об'єднувати усі аспекти моди, формоутворення костюма, особливостей будови одягу. Конструюванням та моделюванням сучасного одягу займаються масове, серійне та індивідуальне швейні виробництва.

Масовим називають виробництво великої кількості однотипних виробів (тисяч, десятків тисяч). Даному виробництву властиве розподілення праці та використання найрізноманітнішого устаткування.

Серійне виробництво випускає швейну продукцію партіями або серіями, тобто ряд виробів, виготовлених по одному зразку (чисельністю 300-500 виробів - дрібні серії, 500-2000 - великі). Нові моделі одягу розробляються із

незначним повторення фасону, яке буде непомітним в загальній масі швейної продукції. Тому в моделях серійного виробництва можуть поєднуватись особливості виробів масового та індивідуального виробництва.

Індивідуальне виробництво – це виготовлення одиничних виробів в ательє, будинках моди. Індивідуальне моделювання завжди пов'язане із конкретним замовником, для якого створюється виріб. Швейні вироби індивідуального виробництва із яскраво вираженою індивідуальністю, неординарні, оригінальні. В індивідуальному моделюванні є свої труднощі, пов'язані із необхідністю створення моделей на людей з різними фігурами, в тому числі нетиповими. Тобто, завданням модельєра є створити таку модель одягу, яка приховує недоліки та підкреслює переваги фігури.

Масове та серійне виготовлення виробів здійснюється на промислових підприємствах, оснащених сучасним устаткуванням. Технологічна обробка виробів максимально механізована, ручні операції використовують в незначній кількості.

Виробничий процес виготовлення одягу складається із етапів: створення моделі, розробка конструкції та технічної документації; підготовка матеріалів до розкрою, розкрій; виготовлення виробів, оздоблення, контроль якості.

Перед тим, як розпочинати випуск певної продукції, виробникам необхідно визначити, що саме і в якому вигляді необхідно виготовляти на даний час. Цими питаннями займається відділ маркетингу підприємства. Маркетинг – одна із систем управління та організації діяльності підприємства з розробки нової продукції, збуту товарів. Результатом роботи відділу є отримання максимального прибутку від реалізації виробленої продукції. Крім вивчення кон'юнктури ринку у функції маркетингу входять питання реклами, стимулювання збуту, планування товарного асортименту. Важливе значення має вивчення ринку сировини, тобто виявлення існуючого асортименту модних тканин. Прогнозування моди здійснюють шляхом опитувань різних груп споживачів про те, що їм подобається, що б вони хотіли купити. Опитування споживачів коректують пропозиції моди. Дуже важливо вловити тенденції в розвитку моди, завчасно розробити ескізи майбутніх моделей. Помічено, що на освоєння гостро модних ідей потрібно не менше 3 років, тому що ідеї моди сприймаються різними групами населення по різному. Прийняття модної форми пов'язано із підготовкою людей до сприйняття нової форми. На даному етапі велике значення відіграє пропаганда модних ідей до появи в продажі модних виробів. Реклама – дієвий засіб просування товару на ринку Отже, випуску швейної продукції передуює велика підготовча робота, яка здійснюється відділом маркетингу. У підготовці до виготовлення

швейних виробів приймає участь безліч спеціалістів, в тому числі психологи та соціологи.

Лекція 6-7. Моделювання одягу муляжним способом

Зміст лекційного заняття

1. Загальна характеристика муляжного методу.

2. Стадії і етапи процесу проектування об'ємно-просторової форми одягу муляжним методом.

1. Одним з найстаріших методів створення одягу, що успішно використовується як протягом багатьох століть, так і в даний час, є метод безпосереднього формування матеріалу на манекені або фігурі людини.

Сутність макетного методу полягає в тому, що модель одягу формують з матеріалу (паперу, макетної або конкретної тканини) безпосередньо на манекені або фігурі людини за допомогою шпильок. Якщо наколювання матеріалу ведеться на фігурі або на манекені-двійнику (манекен, що повторює антропоморфологічну характеристику конкретної фігури), то при розробці форми одягу враховуються всі індивідуальні особливості будови замовника. Вирізняють наступні види муляжу:

а) при створенні нових форм одягу.

В цьому випадку мета муляжу полягає в творчому пошуку форми одягу, виходячи із загального задуму художника і властивостей матеріалу, що використовується. Така наколка вимагає від фахівця великої майстерності, досвіду у виявленні пластичних і інших властивостей матеріалів, знання пластики фігури людини. При цьому, як правило, використовується цілий шматок матеріалу;

б) при відтворенні відомої форми виробу відповідно до ескізу, фотографії моделі одягу.

При цьому мета муляжного методу полягає в остаточному створенні форми одягу (її об'єму, співвідношення окремих частин), уточненні розташування конструктивних і декоративних ліній, окремих деталей. В цьому випадку створюється муляж виробу, який точно передає форму предмету у натуральну величину, а процес наколювання макетної тканини називається муляжування. При цьому для пілочки, спинки, рукава та інших деталей використовуються окремі шматки тканини певних розмірів.

Сам прийом наколювання може виконуватися двома способами:

- наколювання на лицевій поверхні тканини з одночасним підгинанням швів, виточок на виворіт. Це традиційний прийом наколювання;

- наколювання "устик", коли всі шви, виточки виводяться на лицевий бік і сколюються між собою устик, на ребро.

Основні переваги муляжного методу конструювання та моделювання -

- можливість пошуку нових форм одягу безпосередньо в об'ємі;
- більш повне виявлення пластичних та інших властивостей матеріалу, що впливають на художньо-конструктивне рішення форми одягу.

До недоліків муляжного методу конструювання відносять трудомісткість, матеріаломісткість, наявність високого рівня кваліфікації фахівця.

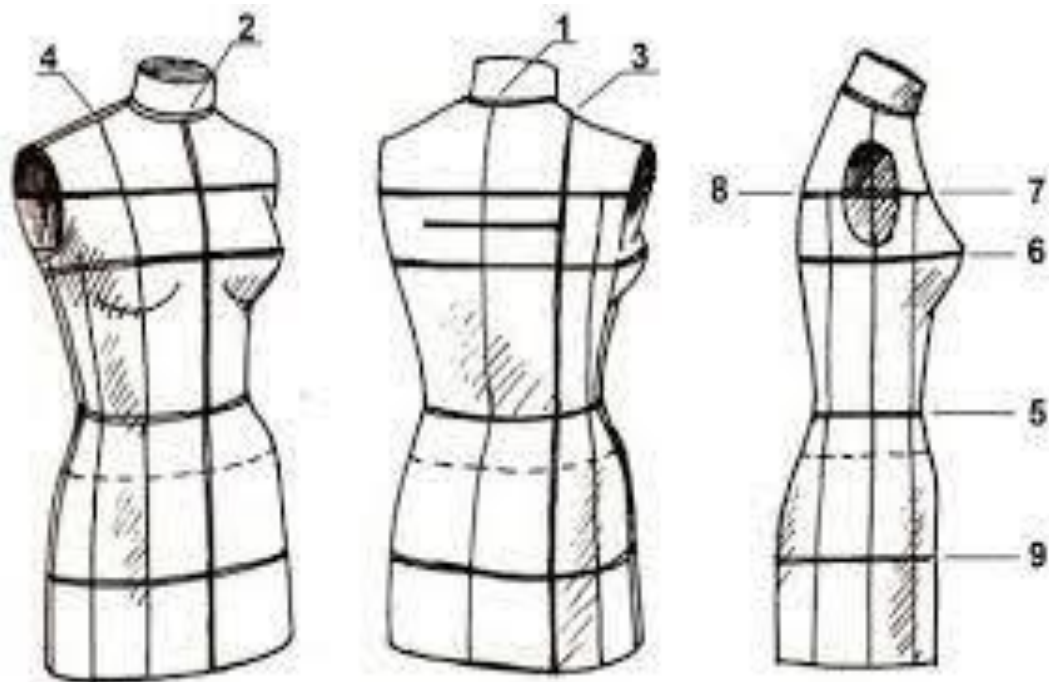
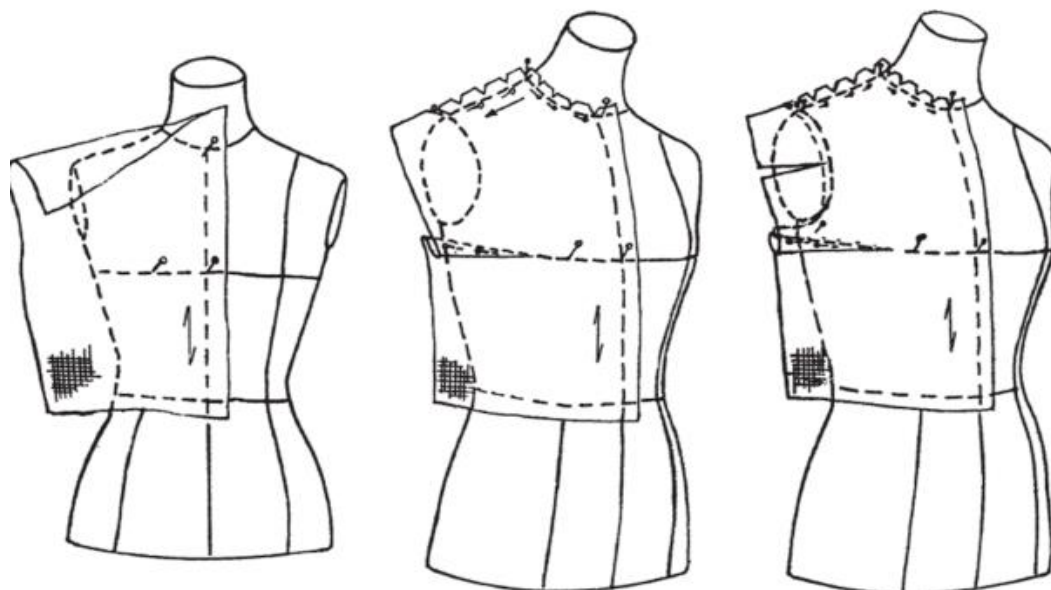
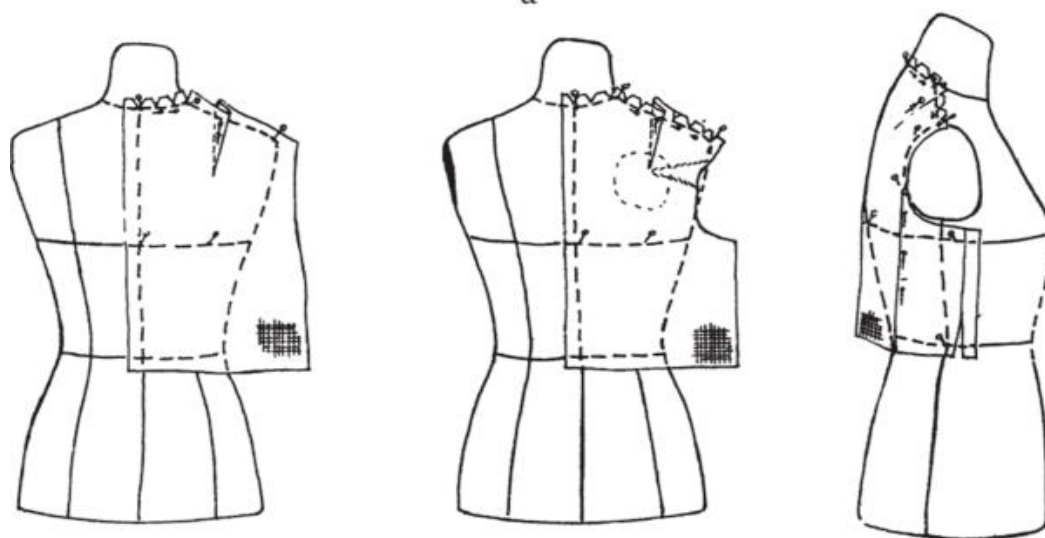


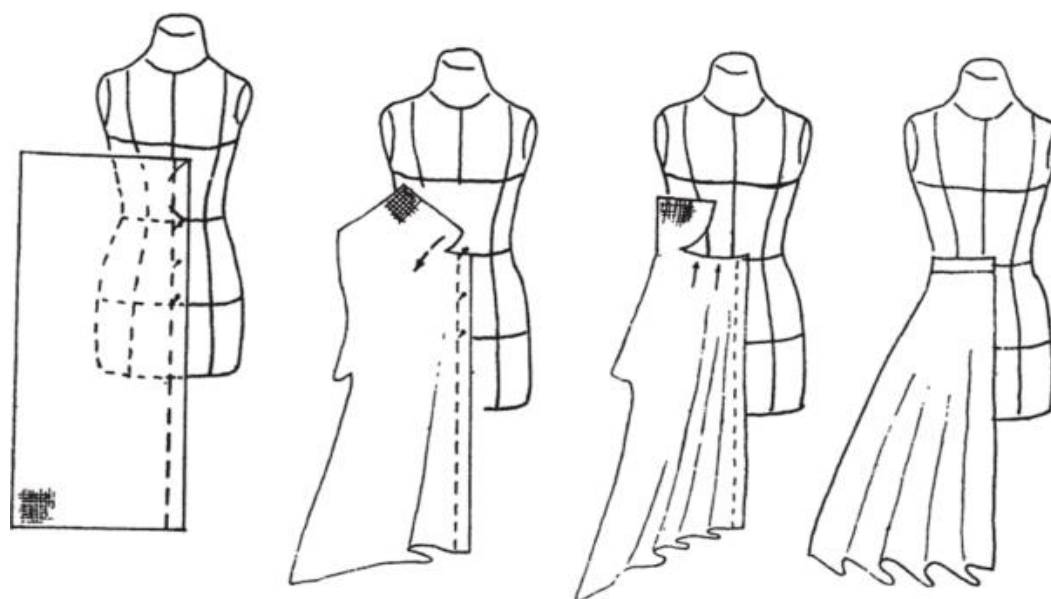
Рис. 1 Нанесення ліній на манекен для макетування



а



б



в

Рис. 2 Етапи макетування стану (а, б), спідниці (в)

2. Як вже наголошувалося, метод муляжу широко застосовують при відтворенні форми одягу відповідно до його ескізу, рисунку, фотографії. Для ефективного використання муляжного методу рекомендується дотримуватися певної послідовності дій, щоб уникнути перетворення цього процесу в трудомісткий і багатоопераційний, а також для отримання якнайкращого результату з мінімальними витратами часу. Створення об'ємно-просторової форми одягу муляжним способом можна здійснювати як на манекені, так і на фігурі людини. Муляжування на конкретній фігурі є більш відповідальним і трудомістким процесом, але в деяких випадках воно має переваги.

Основне правило при використанні муляжного методу – це дотримання взаємного перпендикулярного розташування ниток основи і піткання, які повинні співпадати відповідно з вертикальними і горизонтальними лініями, умовно прокладеними на фігурі людини або на манекені.

В загальному муляжування має наступні стадії:

I – Підготовча.

II – Накोलювання макета виробу.

III – Розробка деталей конструкції.

IV – Монтаж макета виробу.

Підготовча стадія цього процесу складається з декількох етапів. Перший етап – підготовка поверхні фігури - полягає в прокладенні тасьми по основних лініях симетрії і вимірювань жіночої фігури. При цьому тасьма щільно прилягає до манекена, проходить через певні антропометричні точки. Необхідно відзначити, що горизонтальні кругові лінії - груди, талії, стегон - рекомендується намічати за допомогою еластичної тасьми. Після прокладення тасьми на манекені по вказаних лініях важливо ще раз перевірити правильність їх розташування - строго в горизонтальному і вертикальному напрямі.

Наступний етап – підготовка поверхні матеріалу - починається з викроювання прямокутних шматків тканини для деталей виробу. Габарити цих шматків розраховуються залежно від величини розмірних ознак фігури, вигляду і проектованої майбутньої форми одягу.

Наступна стадія - наколювання муляжу виробу - зазвичай здійснюється на правому боці манекена. Шпильки наколюють на тасьму з великою обережністю і ретельністю, щоб вони не зміщувалися при русі.

На першому етапі наколювання здійснюють поєднання орієнтирних строчок на тканині і відповідних ліній на жіночій фігурі:

- у вертикальному напрямі - орієнтирної строчки середини деталі з середньосагітальною вертикаллю відповідної поверхні фігури людини;

- в горизонтальному напрямі – орієнтирної строчки талії з лінією обхвату талії.

Потім за допомогою шпильок необхідно в певних точках зафіксувати тканину на фігурі людини. Наколювання деталей макета завершують оформленням ліній і зрізів наколки, а також здійснюють оцінку правильності виконаної роботи. На наступній стадії необхідно розробити шаблони основних деталей конструкції. При завершенні муляжування на останньому етапі виготовляють макет виробу.





Рис. 3 Етапи макетування при допомозі макетної тканини на манекені



Рис. 4 Жіночий жакет складної конструкції, отриманий макетним способом



Рис. 5 Жіноча асиметрична сукня, отримана макетним способом



Рис. 6 Ліф жіночої сукні із драпіруванням, отриманий макетним способом