

## Лекція 6. Експресіонізм.

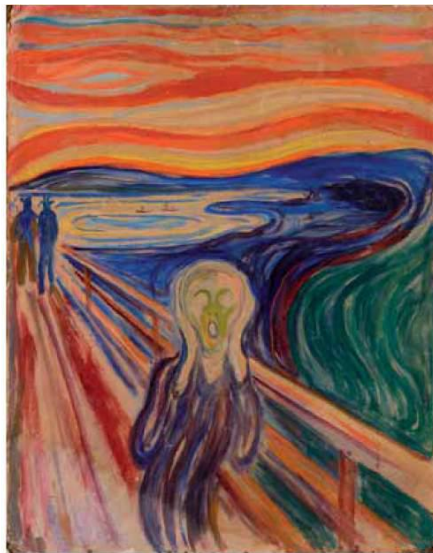
Напередодні Першої світової війни і в міжвоєнні роки в соціумі посилюються тривожні передчуття і песимістичні настрої, на які миттєво реагує мистецтво. Митці шукають різні шляхи для відображення атмосфери епохи, виразу протесту проти потворності сучасної цивілізації. У Німеччині та Австрії виникла нова модерністська течія — *експресіонізм*. Її представники демонстрували негативні сторони життя, відтворювали тяжкі стани душі людей, породжені жахом і відчаєм, передавали співчуття до принижених і знедолених.

Експресіонізм проникає в літературу, вводить тематику нервової збудженості, самотності й безсилля людини від байдужості ворожого до неї світу. Виникає різко критичне ставлення до ідеалів класичного і романтичного мистецтва і зацікавленість глибинними психічними процесами.

Посилюється емоційне звучання вистав експресіоністичного театру (наприклад, у постановках Леся Курбаса в театрі «Березіль»). У музиці утверджується дисонанс. В образотворчому мистецтві предметом зображення стають людські почуття болю, страждання, страху. Основним засобом виразності митці обирають експресію. У живописі вона проявляється в надто яскравій кольоровій гамі й деформації пропорцій.

### *З історії шедевра*

Перший зразок експресіонізму картину «Крик» норвезький художник Едвард Мунк (1863-1944) створив наприкінці XIX ст. Він немов заглянув у прийдешнє століття світових воєн, революцій і екологічних катастроф. Картина належить до найзагадковіших шедеврів світового живопису, має численні варіанти й трактовки. Що ж хотів передати світові автор? Який сенс вклав у картину?



Едвард Мунк «Крик»

У мистецтві виникає новий образ — фігура людини, яка зайшлася відчайдушним криком, із виразом страждання і розпачу на обличчі, що межують з божевіллям, в очах — жах і безнадія. Похмура-фантастична природа, суголосна людським емоціям, підсилює атмосферу трагізму: вогняно-

червоне гаряче небо і темний, холодний, вкрай узагальнений пейзаж із мостом, на якому стоїть головний персонаж і дві байдужі фігури вдалині. Напруження спотворює простір, деформує лінії.

Картина стала справжнім брендом, що використовується в рекламі, анімації та кіно.

Твори експресіоністів Пауля Клеє, Ернста Людвіга Кірхнера, Отто Дікса, Еміля Нольде, Олексія фон Явленського, Ернста Барлаха в нацистській Німеччині знищували як «дегенеративне мистецтво».

Експресіонізм відрізняється яскравою індивідуальністю митців. О. Дікс часто зображував жахи, які бачив на війні, тому його похмурі картини сповнені хворобливих переживань. На портретах О. фон Явленського інтенсивні кольори посилюють емоційну виразність образів.

Аквареліст Е. Нольде писав експресивні пейзажі у фантастичній кольоровій гамі. Ф. Марк захоплювався світом тварин, який став головною темою його творчості. У його анімалістичній галереї є образи ланей, лисиць, собак, коней невластивого їм кольору — червоного або синього.



*Ернст Людвіг Кірхнер.*  
Червона вежа в Галле



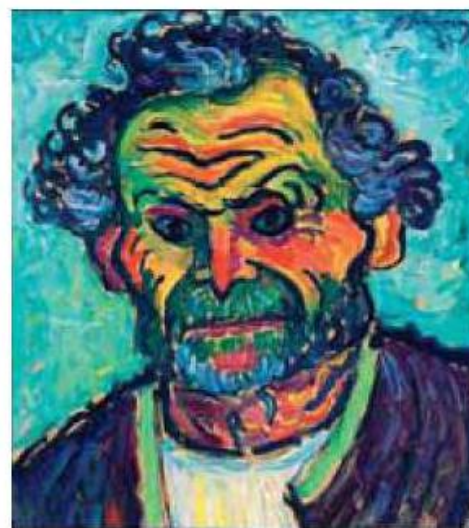
*Отто Дікс.*  
Празька вулиця



*Франц Марк.*  
Синій кінь



*Еміль Нольде.* Осіннє море

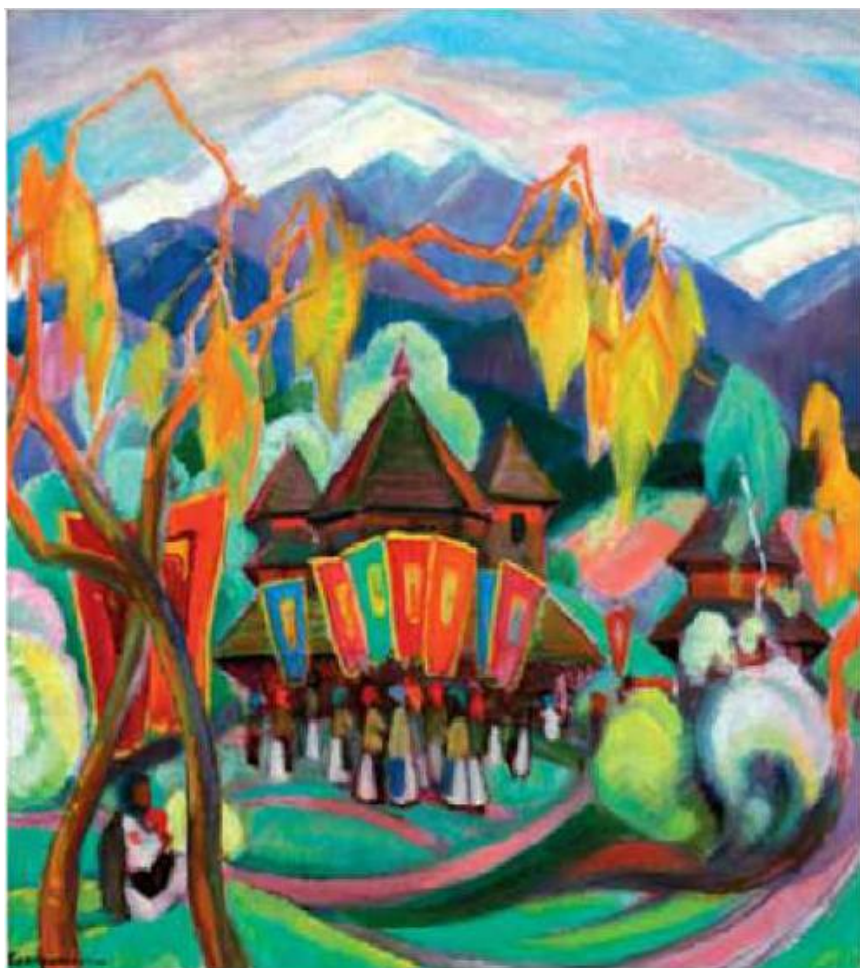


*Олексій фон Явленський.* Фермер



Творчість німецько-швейцарського художника Пауля Клеє (1879- 1940) однаково зараховують до експресіонізму, кубізму, абстракціонізму, сюрреалізму. Але повністю вона не належить до жодного з них. Вбираючи різноманітні віяння часу, митець створює власний художній світ, вигадує свої абстрактні образи («Сенекію»). Музикальність просвічує крізь загадкову гармонію його структурних колажів, картин-мережив. Деякі фахівці вважають, що кольори і форми композицій митця є своєрідним нотним еквівалентом, де все підкорено мелодійній і ритмічній організації.

Експресіонізм досить самотньо проявився в українському мистецтві. Досить згадати творчість Олекси Новаківського, полотна якого заворожують емоційною виразністю, дисонансами яскравих кольорів. Експресивну манеру відображення світу Ернеста Контратовича (1912-2009) мистецтвознавці також означували як варіант експресіонізму. Представник закарпатської школи живопису писав пейзажі, жанрові сценки з народними обрядами, драматичні сюжети з життя, надаючи картинам символічного, монументально-декоративного узагальнення.



*Е. Контратович. Великдень (зліва). П. Клеє. Сенекію (згори). Парк (знизу)*

У художньому процесі Х Х ст. класична традиція найорганічніше зберігалася в скульптурі. Для багатьох майстрів джерелом натхнення була скульптура античності й Ренесансу. На стику класичної традиції і авангарду зародилося нове мистецтво експресіонізму. До нього, зокрема, належать роботи німецького скульптора Ернста Барлаха (1870-1938).

Скульптурні портрети італійського митця Амедео Модільяні (1884- 1920), як і живописні, не відрізнялися особливою художньою достовірністю.

Проте в них вдало передані не лише основні риси моделей, а декількома штрихами (нахил голови, лінія носа) їхній унікальний характер.

У художньому процесі Х Х ст. класична традиція найорганічніше зберігалася в скульптурі. Для багатьох майстрів джерелом натхнення була скульптура античності й Ренесансу. На стику класичної традиції і авангарду зародилося нове мистецтво експресіонізму. До нього, зокрема, належать роботи німецького скульптора Ернста Барлаха (1870-1938).

Скульптурні портрети італійського митця Амедео Модільяні (1884- 1920), як і живописні, не відрізнялися особливою художньою достовірністю.

Проте в них вдало передані не лише основні риси моделей, а декількома штрихами (нахил голови, лінія носа) їхній унікальний характер.



*А. Модільяні. Скульптурний і живописний портрети Жанни Ебютерн. Голова жінки*