

## Лекція 2. Різновиди модернізму: модерн.

МОДЕРН Кінець 19 ст. – час стрімкого технічного прогресу. На межі століть також стрімко з'являються нові тенденції в мистецтві – стиль модерн, художня течія символізм та ін. В архітектурі відбувається активний пошук нових конструкцій, що базується на застосуванні таких матеріалів, як сталь, цемент, бетон, залізобетон, скло та ін. Технічні можливості нової архітектури дозволяли споруджувати навісні покриття типу дашків, перекривати на основі склепінчасто-купольних систем великі простори.

Прикладом нової архітектури стала Ейфелева вежа, споруджена в Парижі під час підготовки до Всесвітньої виставки 1889 р. французьким інженером Г.Ейфелем. Мереживний силует башти здається легким, хоча це грандіозна металева конструкція висотою 300 метрів.

В європейському і американському мистецтві кінця 19 – початку 20 ст. поширився стиль модерн (від лат. *modernus* – новий, сучасний), названий Ар нуво у Франції і Англії, югенстіль в Німеччині, сецесіон в Австро-Угорщині.

Виникненню оригінальної та яскравої естетики модерну сприяла ідея синтезу мистецтв. Основою синтезу вважалась архітектура, яка об'єднувала всі інші види мистецтва – від живопису до моди. Новий стиль охопив житлове будівництво, міське середовище, інтер'єр, одяг, прикраси, образотворче і декоративне мистецтво, театр. Твори модерну дуже вишукані: їм властиві плавні лінії форм, контрастні кольорові поєднання, багатство декору живопису, меблів, світильників, статуєток, килимів і дзеркал. Прагнучи створити новий стиль, представники модерну відмовлялися від історичних запозичень стилю еклектики, використовували умисно примхливі, мінливі форми, вигадливі лінії, принципи асиметрії і вільного планування, нові технічні та конструктивні засоби для створення незвичайних, підкреслено індивідуалізованих будівель, де всі рішення підпорядковані єдиному образно-символічному задумові й орнаментальному ритмові.

Скульптура модерна відзначається текучістю форм і вигадливістю силуету (французи А.Бурдель, А.Майоль).

Принцип уподібнення рукотворної форми природній і навпаки – один з ключових в естетиці модерна. Художників надихали рослини, мушлі, потоки води, пасма волосся та ін. Це знайшло відображення в архітектурній формі, деталях будівель, в орнаменті, який надзвичайно розвинувся. Крім того, праобразом форм і орнаментів в модерні служили стилі минулого, які радикально переосмислювались завдяки стилізації. Криволінійні основи архітектурної форми, рисунка паркета, настінних панно, обрисів предметів меблів, фантастичних за композицією ювелірних прикрас та інших виробів прикладного мистецтва вдало склали єдине ціле.

Важливо рисою модерну стало звернення до національних традицій.

## Архітектура

В архітектурі модерну втілювалось органічне злиття конструктивних та декоративних елементів, так як конструкція підлягала естетичному переосмисленню і включалась в декоративну систему будівлі. Найбільш цілісними прикладами синтезу мистецтв є садиби, павільйони, громадські будівлі епохи модерну. Як правило, вони були побудовані „зсередини назовні”, тобто внутрішній простір визначав вигляд будівлі.

Іспанський архітектор Антоніо Гауді (1851-1926) у своїх будівлях яскраво втілював ідеї модерну, в однаковій мірі використовуючи історичні та природні мотиви.

Однією з робіт Гауді в стилі модерн є будинок Батло в Барселоні, перебудований для багатого промисловця. Ззовні перші три поверхи оформлені вигнутими кам'яними огорожами, які утворені виступами балконів та вікон. Ці виступи нагадують скелети фантастичних тварин. Головний фасад ніби обтягнутий зміїною шкірою. Він облицьований битим склом різних відтінків блакитного кольору. Дах будинку покритий рельєфною черепицею. Балкони верхніх поверхів схожі на карнавальні маски, тому барселонці назвали цей будинок „дім з масками”.





Останньою завершеною роботою Гауді став Будинок Міла (Каса Міла). Вигляд будинку викликає асоціацію зі скелею, в якій вирубані вікна та балкони.



Вершиною творчості Гауді є будівництво церкви Саграда Фамілія (церква Святого Сімейства), розпочате у 1884 р. Вона була задумана як символ незламності католицької віри і повинна була стати центром комплексу будівель.

В соборі дуже багато оригінальних конструкцій: виті колони першого яруса головного нефа; нахилені опори з асиметричними капітелями – другого і третього ярусів; склепіння гіперболічного перетину та ін. Опори нагадують живі дерева. На поверхні склепіння – отвори, які нагадують квіти соняхів. В цілому будівля сприймається як живий організм, що виростає з землі.

Відомо, що Гауді прагнув створити церкву з трьома фасадами, в яких були б втілені теми: „Різдво”, „Страсті Христові” і „Воскресіння”. Кожен з фасадів повинен був увінчуватися чотирма баштами. За життя Гауді встиг збудувати лише фасад на тему „Різдва”. Цей грандіозний фасад передає традиційні мотиви християнського мистецтва в надзвичайно оригінальній манері: на ньому ретельно відтворені зображення більш, ніж двохсот видів рослин і тварин.

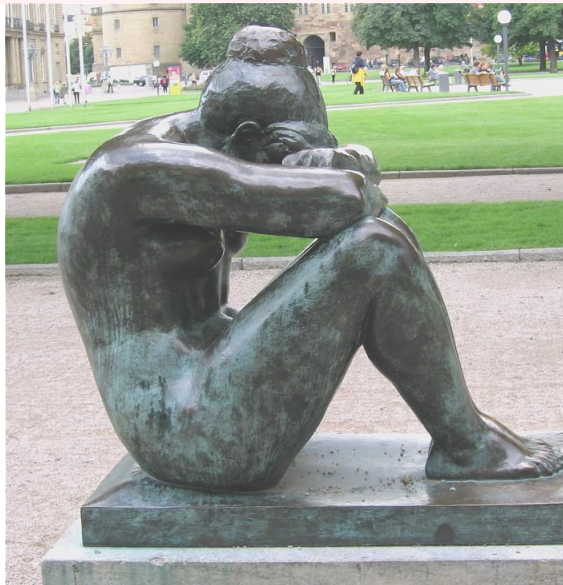
Його відтворення природи, наслідування природи стало фактично справжньою революцією в архітектурі.



## Скульптура

Французький скульптор Еміль Антуан Бурдель (1861-1929) спершу був учнем О.Родена, а потім намагався знайти в скульптурі закономірності, які властиві архітектурі. Найвдаліші роботи Бурделя початку 1910-х років – „Танець” і „Музика”. В наступні роки А.Бурдель виконав бронзовий кінний монумент національному герою генералу Альвеару – велике замовлення від уряду Аргентини; видатний пам’ятник „Франція”, присвячений закінченню Першої світової війни; пам’ятник польському поету А.Міцкевичу та ін.

Арістід Майоль (1861-1944) був сином виноградаря, навчався в Парижі, а в сорок років почав займатися скульптурою. Його першу персональну виставку відвідав О.Роден і дуже хвалив роботу „Леда”. Кращі скульптури А.Майоля – „Середземномор’я. Думка”, „Скута свобода” – це жіночі образи. Класична простота творів А.Майоля знищила останні сліди академізму і повернула скульптурі 20 століття її давні основи, красу і гармонію.



А.Майоль "Ніч або Марія"

## Живопис

Для живопису модерну характерні декоративність, орнаментальність цілого в поєднанні з реалістично виписаними деталями. Художники працювали з великими кольоровими площинами, а потужні контурні лінії надавали картинам додаткового декоративного ефекту.

Яскравий приклад – живопис чеського художника Альфонса Мухи (1860-1939). В декоративних панно він постійно повторює свої улюблені теми: жінка з розплетеним волоссям, квіти, звивисті стебла. Своєрідною моделлю для різних комбінацій стилю модерн стали книги А.Мухи „Декоративні документи” (1902) та „Декоративні образи” (1905). Художник створив велику серію історичних картин „Слов’янська епопея”, де фольклорна основа доповнена відтінками символізму. Одна з останніх робіт А.Мухи – лірична композиція „Три віки”. Величезний успіх принесли художнику афіші, в яких чудово застосовані спіралевидні лінії та складні завитки, вишукана кольорова гама.



А. Муха "Зодіак"

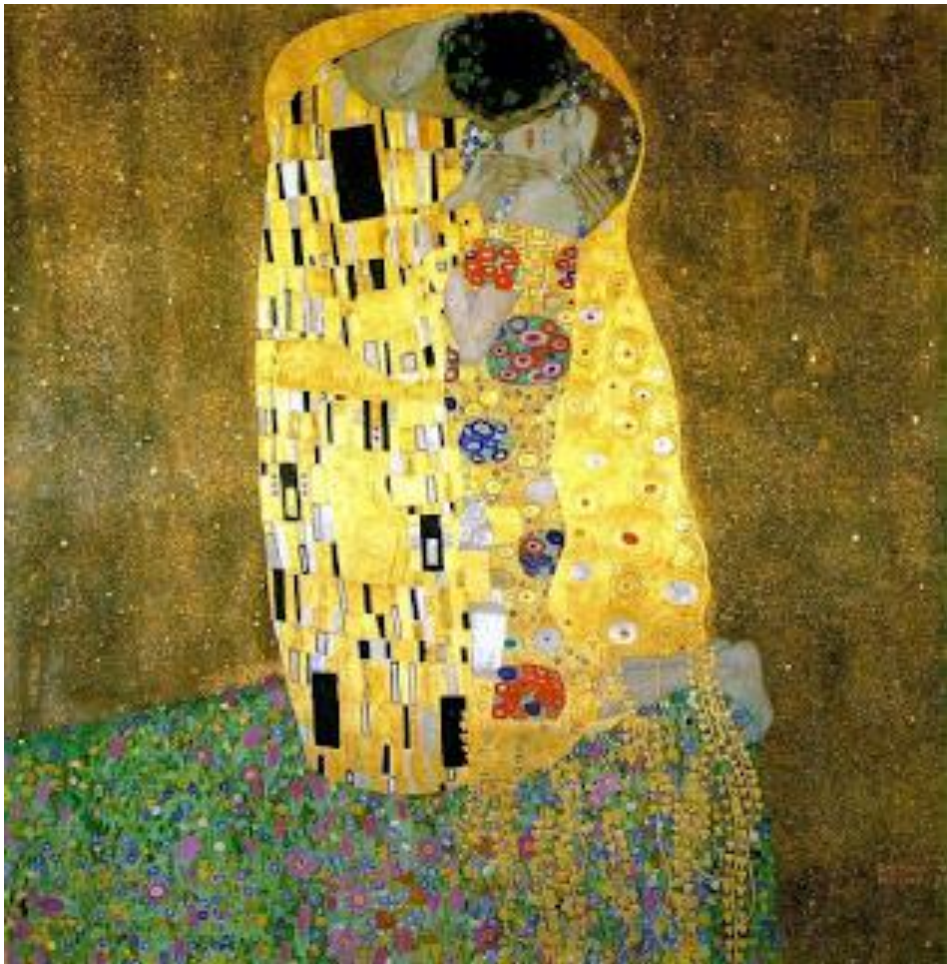
Австрійський художник Гюстав Клімт (1862-1918) – один з найголовніших представників стилю модерн. На початку творчого шляху він оформляв віденські театри і музеї. В 1897 р. Клімт очолив віденський Сецесіон – Об'єднання художників Австрії, які прагнули порвати з академічним мистецтвом і створити нову систему.

Однією зі значних робіт Клімта став „Бетховен-фриз” – це понад 34-метровий настінний розпис, який виражав ідею порятунку людства через мистецтво, перегукуючись з Дев'ятою симфонією композитора.

Художник створював прекрасні портрети, переважно жіночі. Характерна особливість цих творів – взаємозв'язок в цілому натуралістичного зображення людського тіла з орнаментальними поверхнями. Клімт застосовував поєднання яскравих мозаїчних плям і гладко забарвлених поверхонь. Своєрідна манера художника сприяла перенесенню зображуваного в ефемерний світ краси.

Улюбленим кольором Клімта був золотий, котрий вперше він застосував у картині „Юдіф”. Тут золотий колір надав живопису ще більшої декоративності.

Найвідомішим картинам Клімта властиві характерні риси модерну: тяжіння до символіки, незвичайні декоративні ефекти, прагнення експериментувати з кольором і матеріалом: „Поцілунок”, „Соломея”, „Юдіф і Олоферн”, „Три віки жінки”, „Портрет Аделі Блох-Бауер I”.



Г.Клімт "Поцілунок"

А.Муха "Танок"

