

Практичне заняття №2

РОЗСЛІДУВАННЯ НЕЩАСНИХ ВИПАДКІВ НА ВИРОБНИЦТВІ

Мета заняття: Навчити студента ідентифікувати нещасні випадки по видах, правильно і своєчасно організовувати розслідування і вміти оформляти документацію по розслідуванню нещасних випадків.

Теоретична частина

Документи, що регламентують порядок розслідування нещасних випадків, профзахворювань і аварій:

1. Розслідування і облік нещасних випадків, профзахворювань і аварій ведеться у відповідності з вимогами документа: “Порядок проведення розслідування та ведення обліку нещасних випадків, професійних захворювань і аварій на виробництві”, затвердженого постановою Кабінету Міністрів України №1232 від 30.10.2011 р. [1]

2. Розслідування і облік нещасних випадків не виробничого характеру виконується у відповідності з вимогами наступного документа: “Порядок розслідування та обліку нещасних випадків не виробничого характеру”, затвердженого постановою Кабінету Міністрів України №270 від 22 березня 2001 р. [2]

3. Розслідування і облік нещасних випадків, що сталися під час навчально-виховного процесу в навчальних закладах. Затверджено наказом Міністерства освіти і науки України

№ 616 від 31.08.2001 р. [3]

Поняття та класифікація нещасних випадків

Щорічно на виробництві реєструється більше 10 тис. нещасних випадків (далі НВ), що супроводжуються травмуванням працівників, більше 600 робітників гине.

Нещасний випадок – обмежена в часі подія або раптовий вплив на працівника небезпечного виробничого фактора чи середовища, що сталися у процесі виконання ним трудових обов’язків, внаслідок яких зафіксовано шкоду здоров’ю, зокрема від одержання поранення, травми, у тому числі внаслідок тілесних ушкоджень, гострого професійного захворювання і гострого професійного та інших отруєнь, одержання сонячного або теплового удару, опіку, обмороження, а також у разі утоплення, ураження електричним струмом, блискавкою та іонізуючим випромінюванням, одержання інших ушкоджень внаслідок аварії, пожежі, стихійного лиха (землетрусу, зсуву, повені, урагану тощо), контакту з представниками тваринного і рослинного світу, які призвели до втрати працівником працездатності на один робочий день чи більше або до необхідності переведення його на іншу (легшу) роботу не менш як на один робочий день, зникнення, а також настання смерті працівника під час виконання ним трудових (посадових) обов’язків.

Гостре професійне отруєння – захворювання, що виникло після однократного впливу на працівника шкідливої речовини (речовин).

Гостре професійне захворювання – захворювання, що виникло після однократного (протягом не більш як однієї робочої зміни) впливу шкідливих факторів фізичного, біологічного та хімічного характеру.

Аварія – небезпечна подія техногенного характеру, що створює на об'єкті, території або акваторії загрозу для життя і здоров'я людей і призводить до руйнування будівель, споруд, інженерних комунікацій, обладнання і транспортних засобів, порушення виробничого або транспортного процесу чи завдає шкоди навколишньому природному середовищу.

Кожен випадок травмування або загибелі працівника повинен враховуватися з метою:

1. Соціального захисту постраждалого.
2. Аналізу причин НВ і прийняття відповідних заходів для попередження аналогічних ситуацій.
3. Ведення обліку і статистичної звітності для планування і фінансування державних програм соціального захисту населення.

1. Розслідування нещасних випадків на виробництві

Розслідування нещасних випадків на виробництві проводиться у відповідності з вимогами Порядку №1232 [1]. Розслідування професійних захворювань а також НВ, які сталися під час аварії, проводиться з урахування вимог цього Порядку.

У випадку настання НВ необхідно відповісти на чотири основних запитання, показаних на рис.1

Результатом НВ може бути: тимчасова непрацездатність, часткова втрата працездатності, повна втрата працездатності, зникнення працівника і смерть.

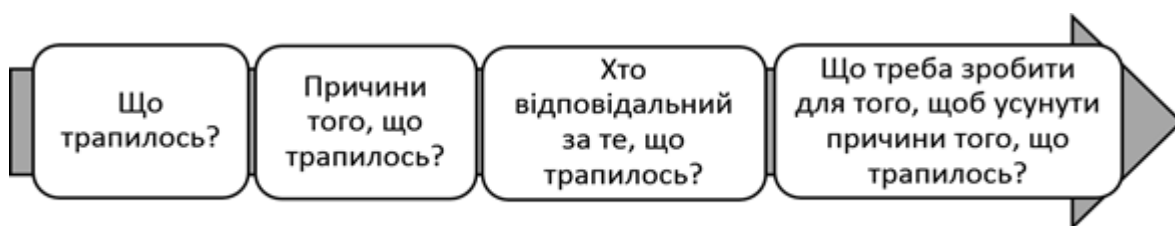


Рис.1. Основні питання розслідування

Всі нещасні випадки можна розділити на 4 групи:

1. Нещасні випадки на виробництві. За результатами розслідування оформляються акти за формами Н-5 і Н-1.
2. Нещасні випадки на виробництві, не пов'язані з виробництвом. Оформляються документи за формою Н-5.
3. Нещасні випадки не виробничого характеру (форма НТ).
4. Нещасні випадки, що сталися з вихованцями, учнями, студентами, курсантами, слухачами, стажистами, клінічними ординаторами, аспірантами, докторантами під час навчально-виховного процесу (форма Н-Н).

1.1. Основні положення розслідування

Про кожний НВ потерпілий або працівник, який його виявив, чи інша особа – свідок нещасного випадку повинні негайно повідомити керівника робіт, який безпосереднього здійснює контроль за станом охорони праці на робочому місці, чи іншу уповноважену особу підприємства і вжити заходів до надання необхідної допомоги потерпілому.

У разі настання НВ безпосередній керівник робіт зобов'язаний:

- терміново організувати надання першої невідкладної допомоги потерпілому, забезпечити у разі потреби його доставку до лікувально-профілактичного закладу;
- негайно повідомити роботодавця про те, що сталося;
- зберегти до прибуття комісії з розслідування (спеціального розслідування) нещасного випадку обстановку на робочому місці та машини, механізми, обладнання, устаткування у такому стані, в якому вони були на момент настання нещасного випадку (якщо це не загрожує життю чи здоров'ю інших працівників і не призведе до більш тяжких наслідків та порушення виробничих процесів), а також вжити заходів до недопущення подібних нещасних випадків.

Роботодавець, одержавши повідомлення про нещасний випадок зобов'язаний протягом доби утворити комісію у складі не менш як три особи та організувати проведення розслідування (рис.2).

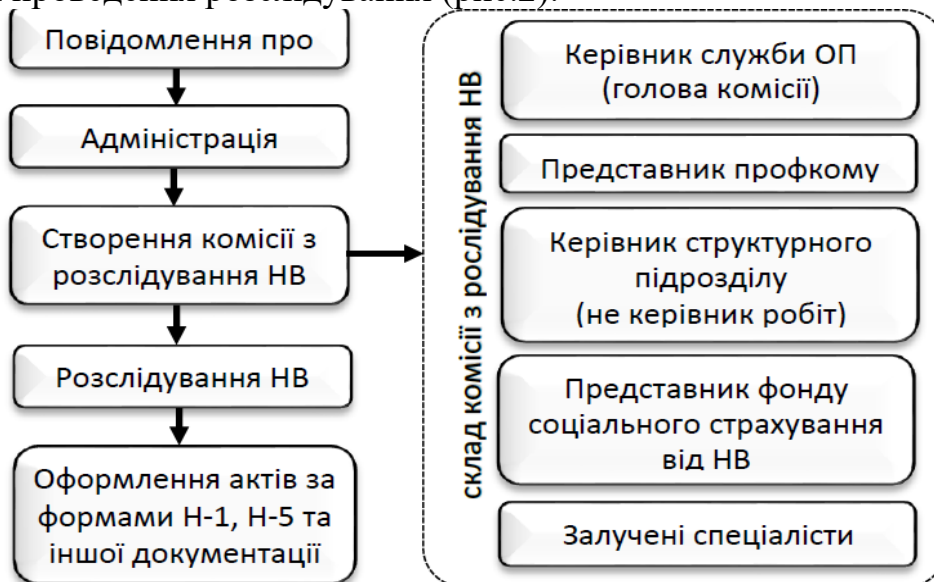


Рис. 2. Організація розслідування НВ

Роботодавець зобов'язаний створити належні умови для роботи комісії (забезпечити приміщенням, засобами зв'язку, оргтехнікою, автотранспортом, канцелярським приладдям), компенсувати витрати, пов'язані з її діяльністю, а також залучених до роботи експертів, інших спеціалістів та сприяти роботі комісії з метою своєчасного і об'єктивного проведення розслідування НВ.

Якщо потерпілий є працівником іншого підприємства, до складу комісії входять також представники такого підприємства та первинної організації профспілки, а у разі відсутності на підприємстві профспілки – уповноважена найманими працівниками особа з питань охорони праці. До складу комісії не може входити безпосередній керівник робіт.

Потерпілий або уповноважена ним особа, яка представляє його інтереси, не входить до складу комісії, але має право брати участь у її засіданнях, вносити пропозиції, подавати документи щодо нещасного випадку, давати відповідні пояснення, в тому числі викладати в усній і письмовій формі особисту думку

щодо обставин і причин настання нещасного випадку та одержувати від голови комісії інформацію про хід проведення розслідування. Голова комісії зобов'язаний письмово поінформувати потерпілого або уповноважену ним особу, яка представляє його інтереси, про його або її права і з початку роботи комісії запросити до співпраці.

1.2. Обов'язки комісії з розслідування нещасних випадків

Комісія зобов'язана протягом трьох робочих днів з моменту її утворення (рис.3):

- обстежити місце настання нещасного випадку, одержати письмові пояснення потерпілого, якщо це можливо, опитати осіб – свідків нещасного випадку та причетних до нього осіб;

- визначити відповідність умов праці та її безпеки вимогам законодавства про охорону праці;

- з'ясувати обставини і причини настання нещасного випадку;

- вивчити первинну медичну документацію (журнал реєстрації травматологічного пункту лікувально-профілактичного закладу, звернення потерпілого до медичного пункту або медико-санітарної частини підприємства, амбулаторну картку та історію хвороби потерпілого, документацію відділу кадрів, відділу (служби) охорони праці тощо);

- визначити, пов'язаний чи не пов'язаний НВ з виробництвом;

- встановити осіб, які допустили порушення вимог законодавства про охорону праці, а також розробити план заходів щодо запобігання подібним нещасним випадкам;

- скласти у п'яти примірниках акт проведення розслідування нещасного випадку за формою Н-5 (додаток 2) та акт про НВ, пов'язаний з виробництвом, за формою Н-1 (додаток 1) (у разі, коли НВ визнано таким, що пов'язаний з виробництвом) і передати їх роботодавцеві для затвердження;

- скласти у разі виявлення гострого професійного захворювання (отруєння), пов'язаного з виробництвом, крім актів за формою Н-5 і Н-1, у шістьох примірниках картку обліку професійного захворювання (отруєння) за формою П-5.

Акти за формою Н-5 і Н-1 підписуються головою та всіма членами комісії. У разі незгоди із змістом акта член комісії підписує його з відміткою про наявність окремої думки, яку викладає письмово і додає до акта за формою Н-5 як його невід'ємну частину.

У випадках, зазначених у пункті 31 Порядку, або у разі виникнення потреби у проведенні лабораторних досліджень, експертизи, випробувань для встановлення обставин і причин настання нещасного випадку строк розслідування може бути продовжений за письмовим погодженням з територіальним органом Держпраці за місцезнаходженням підприємства. У разі отримання письмового погодження роботодавець приймає рішення про продовження терміну проведення розслідування.

У разі коли НВ визнаний комісією таким, що не пов'язаний з виробництвом, складається акт за формою Н-5.

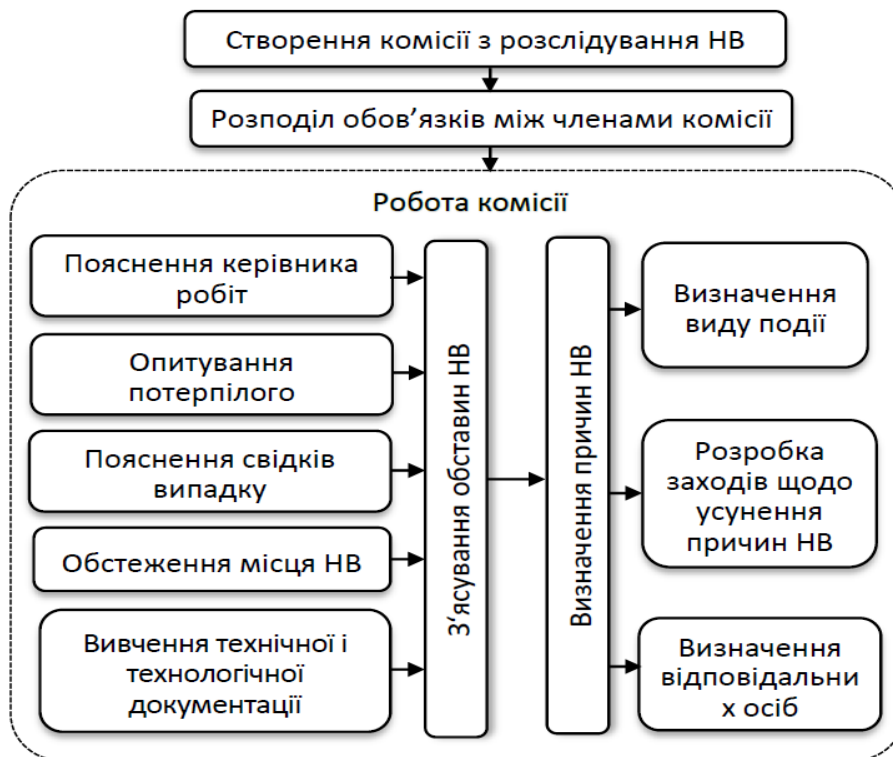


Рис. 3. Схема розслідування нещасного випадку

Нещасний випадок, про який своєчасно не повідомлено керівника підприємства чи роботодавця потерпілого або внаслідок якого втрата працездатності настала не одразу, розслідується і береться на облік згідно з Порядком протягом місяця після надходження заяви потерпілого чи уповноваженої ним особи, яка представляє його інтереси (незалежно від строку настання нещасного випадку).

У разі реорганізації підприємства, на якому стався такий НВ, розслідування проводиться його правонаступником, а у разі ліквідації підприємства встановлення факту настання НВ розглядається у судовому порядку.

Якщо факт настання НВ встановлено рішенням суду, розслідування організує територіальний орган Держпраці за місцем його настання та утворює комісію у складі не менш як чотири особи.

1.3. Обставини, за яких НВ визнається пов'язаним або не пов'язаним з виробництвом

Нещасний випадок визнається пов'язаним з виробництвом у випадку:

- 1) виконання потерпілим трудових (посадових) обов'язків за режимом роботи підприємства, у тому числі у відрядженні;
- 2) перебування на робочому місці, на території підприємства* або в іншому місці для виконання потерпілим трудових (посадових) обов'язків чи завдань роботодавця з моменту прибуття потерпілого на підприємство до його відбуття, що фіксується відповідно до правил внутрішнього трудового розпорядку підприємства, в тому числі протягом робочого та надурочного часу;
- 3) підготовка до роботи та приведення в порядок після закінчення роботи знарядь виробництва, засобів захисту, одягу, а також здійснення заходів

щодо особистої гігієни, пересування по території підприємства перед початком роботи і після її закінчення;

4) виконання завдань відповідно до розпорядження роботодавця в неробочий час, під час відпустки, у вихідні, святкові та неробочі дні;

5) проїзд на роботу чи з роботи на транспортному засобі, що належить підприємству, або іншому транспортному засобі, наданому роботодавцем відповідно до укладеного договору;

6) використання власного транспортного засобу в інтересах підприємства з дозволу або за письмовим дорученням роботодавця чи безпосереднього керівника робіт;

7) виконання дій в інтересах підприємства, на якому працює потерпілий, тобто дій, які не належать до його трудових (посадових) обов'язків, зокрема із запобігання виникненню аварій або рятування людей та майна підприємства, будь-які дії за дорученням роботодавця; участь у спортивних змаганнях, інших масових заходах та акціях, які проводяться підприємством самостійно або за рішенням органів управління за наявності відповідного розпорядження роботодавця;

8) ліквідація наслідків аварії, надзвичайної ситуації техногенного або природного характеру на виробничих об'єктах і транспортних засобах, що використовуються підприємством;

9) надання підприємством шефської (благодійної) допомоги іншим підприємствам, установам, організаціям за наявності відповідного рішення роботодавця;

10) перебування потерпілого у транспортному засобі або на його стоянці, на території вахтового селища, у тому числі під час змінного відпочинку, якщо настання нещасного випадку пов'язане з виконанням потерпілим трудових (посадових) обов'язків або з впливом на нього небезпечних чи шкідливих виробничих факторів чи середовища;

11) прямування потерпілого до об'єкта (між об'єктами) обслуговування за затвердженим маршрутом або до будь-якого об'єкта за дорученням роботодавця;

12) прямування потерпілого до місця чи з місця відрядження згідно з установленим завданням, у тому числі на транспортному засобі будь-якого виду та форми власності;

13) раптова серцева смерть потерпілого внаслідок гострої серцево-судинної недостатності під час перебування на підземних роботах (видобування корисних копалин, будівництво, реконструкція, технічне переоснащення і капітальний ремонт шахт, рудників, копалень, метрополітенів, підземних каналів, тунелів та інших підземних споруд, проведення геологорозвідувальних робіт під землею) або після підйому потерпілого на поверхню з даною ознакою, що підтверджено медичним висновком;

14) скоєння самогубства працівником плавскладу на судах морського, річкового та рибпромислового флоту в разі перевищення обумовленого колективним договором строку перебування у рейсі або його смерті під час

перебування у рейсі внаслідок впливу психофізіологічних, небезпечних чи шкідливих виробничих факторів;

15) оголошення потерпілого померлим унаслідок його зникнення, пов'язаного з нещасним випадком під час виконання ним трудових (посадових) обов'язків;

16) заподіяння тілесних ушкоджень іншою особою або вбивство потерпілого під час виконання чи у зв'язку з виконанням ним трудових (посадових) обов'язків або дій в інтересах підприємства незалежно від початку досудового розслідування, крім випадків з'ясування потерпілим та іншою особою особистих стосунків невиробничого характеру, що підтверджено висновком компетентних органів;

17) одержання потерпілим травми або інших ушкоджень внаслідок погіршення стану його здоров'я, яке сталося під впливом небезпечного виробничого фактора чи середовища у процесі виконання ним трудових (посадових) обов'язків, що підтверджено медичним висновком;

18) раптове погіршення стану здоров'я потерпілого або його смерті під час виконання трудових (посадових) обов'язків внаслідок впливу небезпечних чи шкідливих виробничих факторів та/або факторів важкості чи напруженості трудового процесу, що підтверджено медичним висновком**, або якщо потерпілий не пройшов обов'язкового медичного огляду відповідно до законодавства, а робота, що виконувалася, протипоказана потерпілому відповідно до медичного висновку;

19) перебування потерпілого на території підприємства або в іншому місці роботи під час перерви для відпочинку та харчування, яка встановлюється згідно з правилами внутрішнього трудового розпорядку підприємства, технологічної перерви, а також під час перебування на території підприємства у зв'язку з проведенням виробничої наради, одержанням заробітної плати, проходженням обов'язкового медичного огляду тощо або проведенням з дозволу чи за ініціативою роботодавця професійних та кваліфікаційних конкурсів, спортивних змагань та тренувань чи заходів, передбачених колективним договором, якщо настання нещасного випадку пов'язано з впливом небезпечних чи шкідливих виробничих факторів, що підтверджено медичним висновком.

Перелік обставин, за яких настає страховий випадок державного соціального страхування громадян від нещасного випадку на виробництві та професійного захворювання, визначений у додатку 6 до Порядку №1232 [1].

Обставинами, за яких нещасні випадки не визнаються такими, що пов'язані з виробництвом, є:

1) перебування за місцем постійного проживання на території польових і вахтових селищ;

2) використання в особистих цілях без відома роботодавця транспортних засобів, устаткування, інструментів, матеріалів тощо, які належать або використовуються підприємством (крім випадків, що сталися внаслідок їх несправності, що підтверджено відповідними висновками);

3) погіршення стану здоров'я внаслідок отруєння алкоголем, наркотичними засобами, токсичними чи отруйними речовинами, а також їх дії

(асфіксія, інсульт, зупинка серця тощо), що підтверджено відповідним медичним висновком, якщо це не пов'язано із застосуванням таких речовин у виробничому процесі чи порушенням вимог щодо їх зберігання і транспортування, або якщо потерпілий, який перебував у стані алкогольного, токсичного чи наркотичного сп'яніння, до настання нещасного випадку був відсторонений від роботи відповідно до вимог правил внутрішнього трудового розпорядку підприємства або колективного договору;

4) алкогольне, токсичне чи наркотичне сп'яніння, не зумовлене виробничим процесом, що стало основною причиною нещасного випадку за відсутності технічних та організаційних причин його настання, що підтверджено відповідним медичним висновком;

5) вчинення кримінального правопорушення, що встановлено обвинувальним вироком суду або постановою (ухвалою) про закриття кримінального провадження за nereабілітуючими підставами;

6) природна смерть, смерть від загального захворювання або самогубство, що підтверджено висновками судово-медичної експертизи та/або відповідною постановою про закриття кримінального провадження.

Примірники актів за формою Н-5 і Н-1 (у разі, коли НВ визнано таким, що пов'язаний з виробництвом), примірник картки за формою П-5 (у разі виявлення гострого професійного захворювання (отруєння) разом з матеріалами розслідування зберігаються на підприємстві протягом 45 років, у разі реорганізації підприємства передаються його правонаступникові, який бере на облік НВ, а у разі ліквідації підприємства – до державного архіву.

У робочому органі виконавчої дирекції Фонду примірники актів за формою Н-5 і Н-1 (у разі, коли НВ визнано таким, що пов'язаний з виробництвом), примірник картки за формою П-5 (у разі виявлення гострого професійного захворювання (отруєння) зберігаються протягом 45 років.

2. Реєстрація нещасних випадків

Нещасні випадки реєструються у журналі за формою згідно з Додатком 7 до Порядку №1232 роботодавцем, а у разі нещасного випадку, що стався з особою, яка забезпечує себе роботою самостійно, – робочим органом виконавчої дирекції Фонду, в якому зареєстровано цю особу.

Додаток 7 до Порядку №1232

Журнал реєстрації осіб, що потерпіли від нещасних випадків*

(найменування підприємства, установи, організації, робочого органу виконавчої дирекції Фонду соціального страхування від нещасних випадків на виробництві та професійних захворювань)

№*	Дата і час події	Прізвище, ім'я, по-батькові потерпілих	Професія (посада)	Місце події (цех, дільниця, ферма, об'єкт)	Обставини і причини нещасного випадку	Наслідки нещасного випадку	Заходи щодо запобігання подібним нещасним випадкам	Відмітка про виконання заходів	Дата видачі акта за формою Н-1 і підпис особи, яка його отримала
1	2	3	4	5	6	7	8	9	10

*Журнал зберігається на підприємстві протягом 45 років.

Практична частина

1. Ознайомтесь з теоретичною частиною.
2. Отримайте від викладача приклади нещасних випадків, визначте до якого класу вони відносяться (невиробничого характеру, НВ на виробництві, НВ на виробництві не пов'язаний з виробництвом) і поясніть своє рішення.
3. Заповніть акти розслідування нещасних випадків по формі Н-5 і Н-1.
4. Дайте відповідь на контрольні запитання.

Контрольні запитання:

1. Що таке НВ?
2. Що таке НВ на виробництві?
3. Що таке професійне захворювання?
4. Що таке аварія?
5. На які групи діляться нещасні випадки?
6. Що відноситься до нещасних випадків невинного характеру?
7. Що відноситься до нещасних випадків виробничого характеру?
8. Хто, коли, в якому складі і яким документом створює комісію по розслідуванню нещасних випадків.
9. Обов'язки комісії по розслідуванню нещасних випадків.
10. Кому направляються акти по розслідуванню нещасних випадків, де і скільки років вони зберігаються.
11. Що таке спеціальне розслідування. При яких НВ воно проводиться?
12. Хто проводить спеціальне розслідування нещасних випадків?
13. В якому документі ведеться облік постраждалих від нещасних випадків.

Література:

1. Порядок проведення розслідування та ведення обліку нещасних випадків, професійних захворювань і аварій на виробництві. Затверджено постановою Кабінету Міністрів України від 30 листопада 2011 р. №1232.
2. Порядок розслідування та обліку нещасних випадків невинного характеру. Затверджено Постановою Кабінету Міністрів України від 22 березня 2001 року №270.
3. Положення про порядок розслідування нещасних випадків, що сталися під час навчально-виховного процесу в навчальних закладах (із змінами, внесеними згідно з Наказами МОНу № 773 від 05.07.2004 та № 1365 від 07.10.2013). Наказ міністерства освіти і науки України № 616 від 31.08.2001.
4. Класифікатор розподілу травм за ступенем тяжкості. Наказ МОЗ України № 370 від 04.07.2007.