

Практична робота 12. Розрахунок та побудова кресленника конструкції вшивного двошовного рукава із передніми та ліктювими зрізами для чоловічого плечового виробу із дубльованого матеріалу

Мета: сформувати практичні навички із розрахунку ділянок креслення, побудови та оформлення креслення конструкції вшивного двошовного рукава, розвивати фахові компетенції здобувачів освіти.

Приладдя та інструменти: величини рекомендованих прибавок, розмірні ознаки типових фігур чоловіків, креслярське приладдя.

Зміст роботи

1. Вихідні дані для розрахунку конструкції вшивного двошовного рукава для чоловічого плечового виробу із дубльованих матеріалів.
2. Особливості розрахунку ділянок конструкції вшивного двошовного рукава із передніми та ліктювими зрізами для чоловічого плечового виробу.
3. Побудова кресленника конструкції вшивного двошовного рукава.
4. Висновки.

Методичні вказівки до виконання практичної роботи

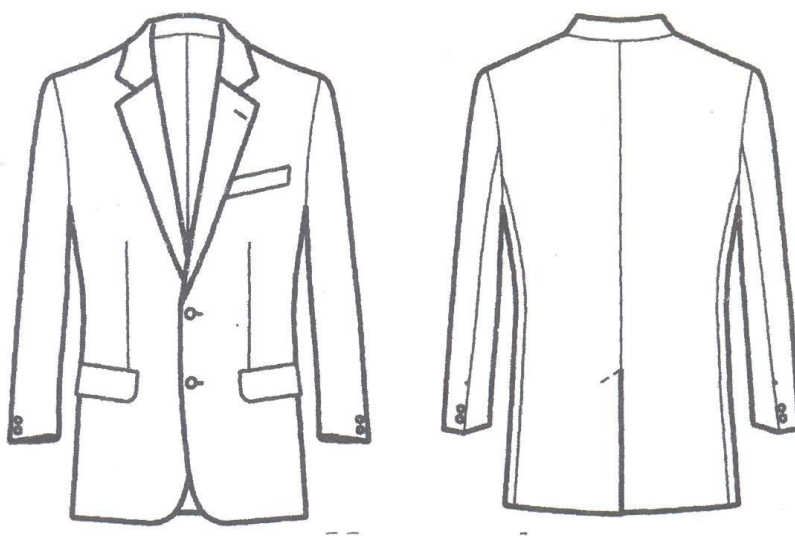


Рис.1. Чоловічий піджак із вшивним двошовним рукавом з ліктювими та передніми зрізами

1. Вихідні дані для розрахунку конструкції вшивного двошовного рукава.

Розмірні ознаки та величини із кресленика основи чоловічого плечового виробу із вшивним рукавом для розрахунку кресленика вшивного двошовного рукава

Таблиця 1

Умовне позначення розмірної ознаки / ділянки із кресленика основи	Найменування розмірної ознаки/ величини із кресленика основи	Величина розмірної ознаки/ ділянки із кресленика основи, см
1	2	3
Др	Довжина рукава	62
Оп	Обхват плеча	32,2
Оз	Обхват зап'ястя	18
Дпр	Довжина пройми	54,2

Вибір прибавок на вільне облягання

Таблиця 2

Умовне позначення прибавки	Найменування прибавки	Величина, см
1	2	3
Поп	Прибавка до обхвату плеча	8
Пвок	Прибавка до висоти окату рукава	0,9
Пуп	Прибавка на продовження пройми для товщини плечової накладки	2,5
Ппл	Прибавка на товщину плечової накладки	1

2. Розрахунок ділянок конструкції вшивного двошовного рукава із передніми та ліктьовими зрізами для чоловічого плечового виробу із дубльованих матеріалів

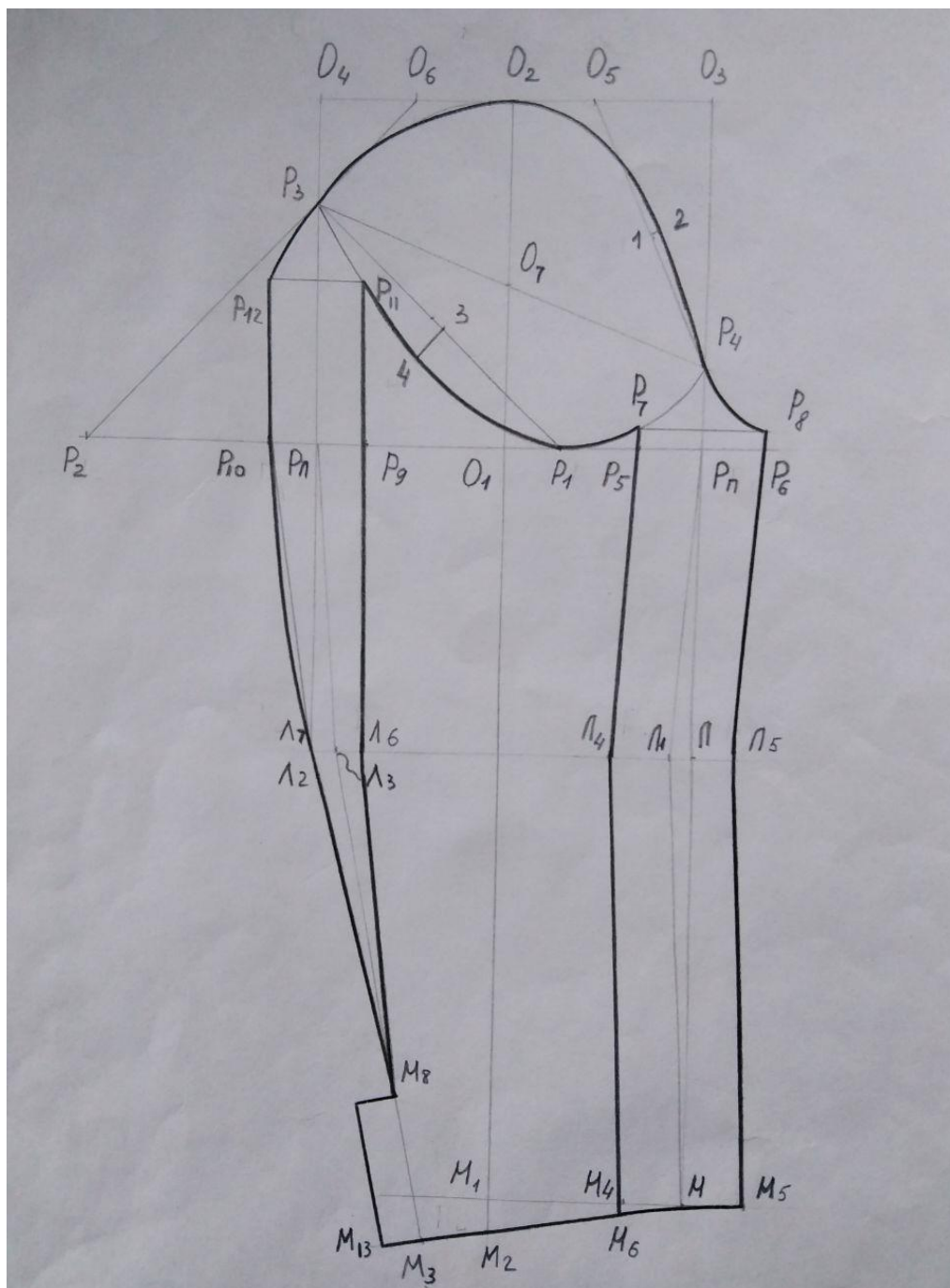
Таблиця 3

Назва ділянки на кресленнику	Умовне позначення	Напрям	Розрахункова формула	Розрахунок	Результат
1	2	3	4	5	6
Попередній розрахунок					
Довжина пройми	Дпр		Вимірюють по кресленню основи плечового виробу		54,2
Прибавка на посадку	Ппос		Дпр*Н (норма посадки рукава, із таблиці)	54,2*0,07	3,8
Довжина окату	Док		Дпр+Ппос	54,2+3,8	58
Ширина рукава	Шпр		Оп+Поп	32,2+8	40,2
Висота окату	Вок		Док/1,51-0,5*Шпр	58/1,51-0,5*40,2	18,3
Побудова базисної сітки					
Висота окату	О ₁ О ₂	↑	Вок		18,3
Через т. О ₂ проводять горизонталь					
	О ₂ О ₃	→	Шпр/4	40,2/4	10
	О ₂ О ₄	←			
З т. О ₃ , О ₄ вниз проводять вертикалі, на перетині утворюються т. Рп та т. Рл					
Лінія низу	О ₃ М	↓	Дпр-1,5	62-1,5	60,5
Лінія ліктя	О ₃ Л	↓	О ₃ М/2+5	60,5/2+5	35,3
З т. Л та т. М вліво проводять горизонталі					
Скіс лінії низу	М ₁ М ₂	↓	1,5...2		1,5
Сполучають т. М з т. М ₂ прямою					
	ММ ₃	← по лінії	Шпр.н. обирають по моделі		14,5
	Л ₂ Л ₃	→	0,1...1		1
Побудова лінії окату	О ₂ О ₅	→	(О ₂ О ₃ -2)/2	(10-2)/2	4
	О ₂ О ₆	←	О ₂ О ₄ /2	10/2	5
	О ₁ О ₇	↑	(Вок-Пвок)/2	(18,3-0,9)/2	8,7
	РпР ₁	←	0,5*Шпр	0,5*15,4	7,7
	РлР ₂	←	РлР ₂ =РлР ₁		12,3

Т. О ₆ сполучають з т. Р ₂ – утворюється т. Р ₃ . З т. Р ₃ через т. О ₇ проводять лінію до перетину з вертикаллю – утворюється т. Р ₄ . Сполучають точки О ₅ і Р ₄ .					
	1-2	По \perp вгору до О ₅ Р ₄	0,2...0,5		0,4
Сполучають т. Р ₃ та Р ₁					
	3-4	По \perp вниз до Р ₃ Р ₁	1,5...2		1,8
Через т. Р ₃ , О ₂ , 2, Р ₄ проводять верхню частину окату рукава. Через т. Р ₃ , 4, Р ₁ , Р ₄ , проводять лінію нижньої частини окату рукава.					
Побудова лінії переднього перегину рукава					
	ЛЛ ₁	←	0,7...1,5		1
Ширина переднього перегину рукава (для піджака 2,5...3, для пальта 3,5...4)	РпР ₅	←	3,5		3,5
	РпР ₆	→	РпР ₅ =РпР ₆		3,5
	Л ₁ Л ₄	←	3,5		3,5
	Л ₁ Л ₅	→	Л ₁ Л ₄ =Л ₁ Л ₅ = РпР ₅		3,5
	ММ ₄	←	3,5		3,5
	ММ ₅	→	ММ ₅ =ММ ₄ = =РпР ₅		3,5
З т. Р ₅ вгору проводять пряму до перегину із лінією нижньої частини окату – утворюється т. Р ₇ . З т. Р ₇ проводять горизонталь до перетину з продовженням передньої лінії верхньої частини рукава – утворюється т. Р ₈ . Ділянку Р ₄ Р ₈ оформляють кривою, яка дзеркально відображає криву Р ₄ Р ₇ .					
Побудова лінії ліктьового перегину рукава					
Ширина ліктьового перегину (по горизонталі, проведеній через т. О)	РлР ₉	→	1...3		2,5
	РлР ₁₀	←			
Ширина ліктьового перегину по лінії ліктя	Л ₃ Л ₆	→	0,5...1		1
	Л ₃ Л ₇	←			
З т. Р ₉ , Р ₁₀ вгору проводять вертикалі. На перетині із лінією нижньої частини окату утворюється т. Р ₁₁ .					

З т. P_{11} вліво проводять горизонталь до вертикалі з т. P_{10} – утворюється т. P_{12} .
Т. P_3 та P_{12} сполучають кривою, яка є віддзеркаленням кривої P_3P_{11} .
Сполучають т. P_{12} , P_{10} , L_7 , M_3 – лінія ліктювого перегину верхньої частини рукава.
Сполучають т. P_{11} , P_9 , L_6 , M_3 – лінія ліктювого перегину нижньої частини рукава.

3. Побудова кресленика конструкції вшивного двошовного рукава із передніми та ліктювими швами із дубльованих матеріалів



4. У висновках до практичної роботи необхідно вказати особливості розробки конструкції вшивного двошовного рукава із передніми та ліктьовими швами для чоловічого плечового виробу із дубльованих матеріалів.