

**Практична робота 20-21.** Розрахунок та побудова кресленика основи чоловічої сорочки із тканини в клітинку

**Мета:** сформувати практичні навички із розрахунку ділянок кресленика, побудови та оформлення кресленика конструкції основи чоловічої сорочки, розвивати фахові компетенції здобувачів освіти

**Матеріали та приладдя:** величини рекомендованих прибавок, розмірні ознаки типових фігур чоловіків, креслярське приладдя

#### **Зміст роботи**

1. Ознайомлення із сучасним асортиментом чоловічих сорочок.
2. Визначення вихідних даних.
3. Розрахунок ділянок конструкції основи чоловічої сорочки із тканини в клітинку.
4. Побудова креслення конструкції основи чоловічої сорочки із тканини в клітинку (М 1:1).
5. Перевірка, оформлення креслення конструкції відповідно до вимог.

#### **Методичні вказівки до виконання практичної роботи**

**1. Сорочка** (в перекладі з лат. *sarkas* - верхній одяг, сукняний каптан рибалок) - плечовий верхній чоловічий або хлопчачий одяг з рукавами, яким покривають тулуб і частково стегна та одягають на білизняні вироби [ДСТУ 2027-92]. Класична сорочка, яка є частиною чоловічого костюма - це розстібний одяг довжиною приблизно до середини стегон з рукавами, з відкладним коміром або коміром-стояком. Силует традиційної чоловічої сорочки зазвичай прямий, хоча зустрічається і напівприлеглий. Вона може бути з рукавами, з коміром або без коміра, з застібкою або без, з використанням такої фурнітури як гудзики, кнопки, тасьма-блискавка. Довжина рукава може бути різною. Розрізняють сорочки з короткими (до ліктя) і довгими (до зап'ястя) рукавами. Сорочку для урочистих подій іноді прикрашають рюшами, мереживом, вишивкою тощо. Виготовляють чоловічі та хлопчачі сорочки з різних матеріалів: бавовняної тканини, байки, шовку, трикотажу, шкіри тощо.

Різновидами сорочки є сорочка поло, сорочка гавайська, сорочка чумачка, сорочка косоворотка тощо.

**Сорочка гавайська** (англ. *hawaiian shirt*) - чоловіча літня сорочка з короткими рукавами та відкладним коміром, яку виготовляють з яскравої тканини (бавовняної або шовкової) з екзотичним орнаментом – фрукти, квіти, птахи, а також із зображенням жіночих обличчя і фігур тощо. Сорочка гавайська ввійшла у моду в 1950-ті рр. завдяки американському співаку Е. Преслі. Була популярною в американських туристів, які відпочивали на Гавайських островах. Сучасна сорочка гавайська належить до пляжного

одягу і одягу для літнього відпочинку. Відома також під назвою **гавайка** або **алоха**.

**Сорочка поло** (від англ. *Polo - гра*) - бавовняна чоловіча сорочка з короткими рукавами, маленьким відкладним коміром і застібкою поло. Така сорочка відрізняється від звичайної, яка має наскрізну застібку, застібкою тільки в верхній частині переду на два-три гудзики. Уперше сорочку поло виготовлено для французького майстра міжнародного класу з тенісу Рене Лакосте в 1920-х рр. як спеціальну зручну сорочку для гри у теніс (замість класичної сорочки), тому її ще називають **теніска**. Матеріалом для теніски було біле бавовняне піке, яке створив сам Лакосте. Пізніше Лакосте очолив фірму, що виготовляє теніски та інший спортивний одяг, а емблемою цієї фірми став крокодил. За термін свого існування сорочка поло перетворилася у повсякденний чоловічий літній одяг не тільки з білих, а й смугастих тканин. Сьогодні сорочка поло є одягом унісекс, її носять як чоловіки, так і жінки.

**Сорочка ковбойська, ковбойка** (від англ. *cow - корова, boy - хлопець*) - сорочка з картатої бавовняної тканини, з довгими рукавами, відкладним коміром, з кокеткою, накладними кишнями і погонами. Іноді сорочку ковбойську виготовляють з розрізами у бічних швах заокругленої форми. Схожі сорочки в якості робочого одягу носили американські ковбої. Різні варіанти сорочки ковбойської час від часу з'являються у чоловічій і жіночій сучасній моді.

**Толстовка** - широка чоловіча сорочка, довжиною до стегон, яку носили з поясом. Перед і спинка толстовки мали складки і кокетку з короткою застібкою в верхній частині. Цей різновид сорочки названо на честь російського письменника Л.М. Толстого, який носив таку сорочку з штаньми (замість традиційного костюма). Толстовка була популярною в 30-ті рр. ХХ ст. У сучасній моді толстовкою називають чоловічу сорочку з застібкою поло, рукавами із манжетами, яку виготовляють, як правило, з трикотажу. Іноді також толстовкою називають трикотажний анорак.

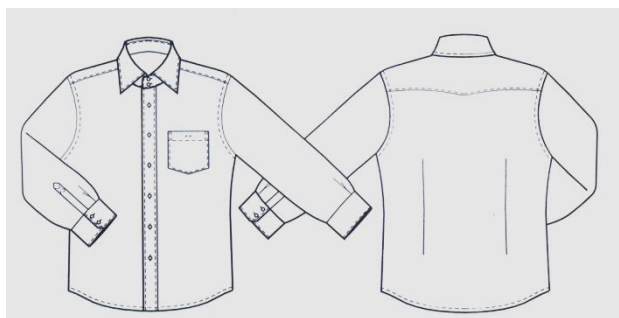


Рис. 1 Ескіз чоловічої сорочки напівприлеглої силуету

## 2. Вихідні дані для розрахунку конструкції чоловічої сорочки

Позначення виміру	Найменування виміру	Величина виміру, см
<b>Розмірні ознаки</b>		
Сш	Півобхват шиї	20,3
СтЗ	Півобхват грудей 3	50,0
Ст	Півобхват талії	44,0
Сс	Півобхват стегон	51,6
Шг	Ширина грудей	19,0
ДтсП	Довжина талії спинки	47,3
ДтпП	Довжина талії переду	46
Впрз	Висота пройми ззаду	24,9
Впк	Висота плеча коса	46,8
Шс	Ширина спини	20,4
Шп	Ширина переду	15,3
Дв	Довжина виробу	По моделі
<b>Прибавки</b>		
Пг	Прибавка до грудей	7,5
Пшс	Прибавка до ширини спинки	2
Пшп	Прибавка до ширини переду	1
Пш.пр	Прибавка до ширини пройми	4,5
Пдтс	Прибавка до довжини талії спинки	1
Пдтп	Прибавка до довжини талії переду	1
Пшгс	Прибавка до ширини горловини спинки	0,5
Пгл.пр	Прибавка до глибини пройми	2

### 3. Розрахунок ділянок конструкції основи чоловічої сорочки

Назва ділянки на кресленнику	Умовне позначення	Напрям	Розрахункова формула	Розрахунок	Результат
1	2	3	4	5	6
Побудова базисної сітки					
Лінія глибини пройми	$A_0\Gamma$	↓	$V_{прзII} + Пг_{л.пр} + (0,5 * Пдтс)$	$24,9 + 2,5 + (0,5 * 0,7)$	27,7
Рівень лопаток	$A_0У$	↓	$0,5 * A_0\Gamma + 2$	$(0,5 * 27,7) + 2$	15,9
Лінія талії	$A_0Т$	↓	$Дтс_{II} + Пдтс$	$47,3 + 0,7$	48
Лінія стегон	ТС	↓	$(0,5 * Дтс_{II}) - 5$	$(0,5 * 47,3) - 5$	18,7
З т. $A_0, \Gamma, Т, С$ вправо проводять горизонталі					
Величина відводу середньої лінії спинки	$ТТ_1$	↓	Із таблиці		2
Ширина базисної сітки	$A_0a_1$	→	$С\Gamma_3 + П\Gamma + \Gamma\Gamma$	$50 + 6,7 + 0,8$	57,5
Ширина спинки	$A_0a$	→	$Шс + Пшс$	$20,4 + 1,5$	21,9
Ширина пілочки	$a_1a_2$	←	$Ш\Gamma + Пш\Gamma$	$19 + 1,2$	20,2
Ширина пройми	$aa_2$		$A_0a_1 - (A_0a + a_1a_2)$ отриману величину звіряють із мінімальною шириною пройми з таблиці	$57,5 - (21,9 + 20,2)$	15,4
З т. $a, a_1, a_2$ , вниз проводять вертикалі					
Побудова горловини спинки					
Подовження середньої лінії спинки	$A_0A_{01}$	↑			0,5
Ширина горловини	$A_{01}A_2$	→	$(Сш/3) + Пш\Gammaс$	$(20,3/3) + 1$	7,8
Глибина горловини	$A_2A_1$	↓ по ⊥	$A_{01}A_2/3$	$7,8/3$	2,6
Побудова плечової лінії спинки					

Ширина плеча	$A_2\Pi$ $T_1\Pi$	З т. $A_2$ , $R=T_1\Pi$ З т. $T_1$ $R=T_1\Pi$	$A_2\Pi=Шп$ $Впк+Пдтс+$ $0,5*\Piуп$	15,3 46,8+0,7+ 1,2	15,3 48,7
На перетині двох дуг утворилась точка $\Pi$					
Побудова плечової лінії пілочки					
	$\Gamma_3\Gamma_6$ $\Gamma_6\Gamma_7$	$\leftarrow$ $\uparrow$	$0,5*\Gamma_3\Gamma_2+1$ Пгл.пр	$0,5*20,5+1$	11 2,5
З т. $\Gamma_7$ вправо проводять горизонталь, на перетині із вертикаллю – $\Gamma_8$					
Припуск на спрасування	$\Gamma_8\Gamma_{81}$	$\uparrow$	$0,05*Ш\Gamma$	$0,05*19$	1
З т. $\Gamma_7$ та $\Gamma_{81}$ сполучають. З т. $\Gamma_{81}$ виставляють перпендикуляр до перетину із горизонталлю, утворюється т. $A_3$					
Ширина горловини пілочки	$A_3A_4$	$\leftarrow$	$A_{01}A_2+2$	$7,8+2$	9,8
З т. $A_4$ опускають вертикаль – $T_{60}$					
Опуск	$T_{60}T_6$	$\downarrow$		1	1
З т. $T_6$ вправо проводять горизонталь, на перетині із вертикаллю утворилась т. $T_8$					
Вершина горловини	$T_6T_{41}$	$\uparrow$	$Дтп_{\Pi}+$ $(0,5*T_6T_{60})+$ $Пдтп$	$46+(0,5*1)+$ $0,8$	47,4
Глибина горловини	$A_{41}A_5$	$\downarrow$	$0,45*Сш$	$0,45*20,3$	9,1
З т. $A_5$ вправо проводять перпендикуляр – утворюється т. $A_{51}$					
Ширина плеча	$A_{41}\Pi_5$ $T_8\Pi_5$	З т. $A_{41}$ $R=A_{41}$ $\Pi_5$ З т. $T_8$ , $R=T_8\Pi_5$	$Шп$ $Впкп+0,5*$ $T_6T_{60}+Пдтп$	15,3 $(0,25*\Gamma_2\Pi_4)+$ $0,5$	15,3 48,6 5,6
Допоміжна точка	$\Gamma_2\Pi_6$	$\uparrow$		$(0,25*20,3)+$ $0,5$	
Оформлення пройми спинки					
Допоміжна точка	$\Pi\Pi_1$	$\rightarrow$	По продов- женню лінії плеча відкладають $0,7...1,2$		0,7
Допоміжні точки	$\Pi_1\Pi_1$ $\Gamma_1\Pi_3$	$\uparrow$ $\uparrow$	По лінії пройми $0,7...1$ $0,5*\Pi_2\Gamma_1+ 1,5$	$0,5*22,5+1,5$	0,7 12,8
Бісектриса	$\Gamma_11$	$\nearrow$	$(0,25*Шпр)-$	$(0,25*15,4)-$	3,4

			0,5	0,5	
Оформлення пройми пілочки					
Бісектриса	$\Gamma_2$	→	$(0,25 * \text{Шпр}) - 1,5$		2,6
Допоміжна точка	3-4		З т. 3 по перпендикуляру вгору відкладають 0,5...1		1
Положення бічної лінії	$\Gamma_4$		$\Gamma_1 \Gamma_2 / 2$		7,2
З т. $\Gamma_4$ вниз опускають вертикаль до перетину із лінією низу					

#### 4-5. Кресленик конструкції основи чоловічої сорочки

