

## **Практична робота 10-11. Розрахунок та побудова креслення основи чоловічої куртки із дубльованого матеріалу**

**Мета:** сформувати практичні навички із розрахунку ділянок креслення, побудови та оформлення креслення конструкції основи чоловічого плечового виробу із вшивним рукавом, розвивати фахові компетенції здобувачів освіти

**Приладдя та інструменти:** величини рекомендованих прибавок, розмірні ознаки типових фігур чоловіків, креслярське приладдя, зразки дубльованих матеріалів

### **Зміст роботи**

1. Конструктивні лінії чоловічого плечового одягу із вшивним рукавом.
2. Визначення вихідних даних.
3. Розрахунок ділянок конструкції.
4. Побудова кресленика конструкції.
5. Висновки.

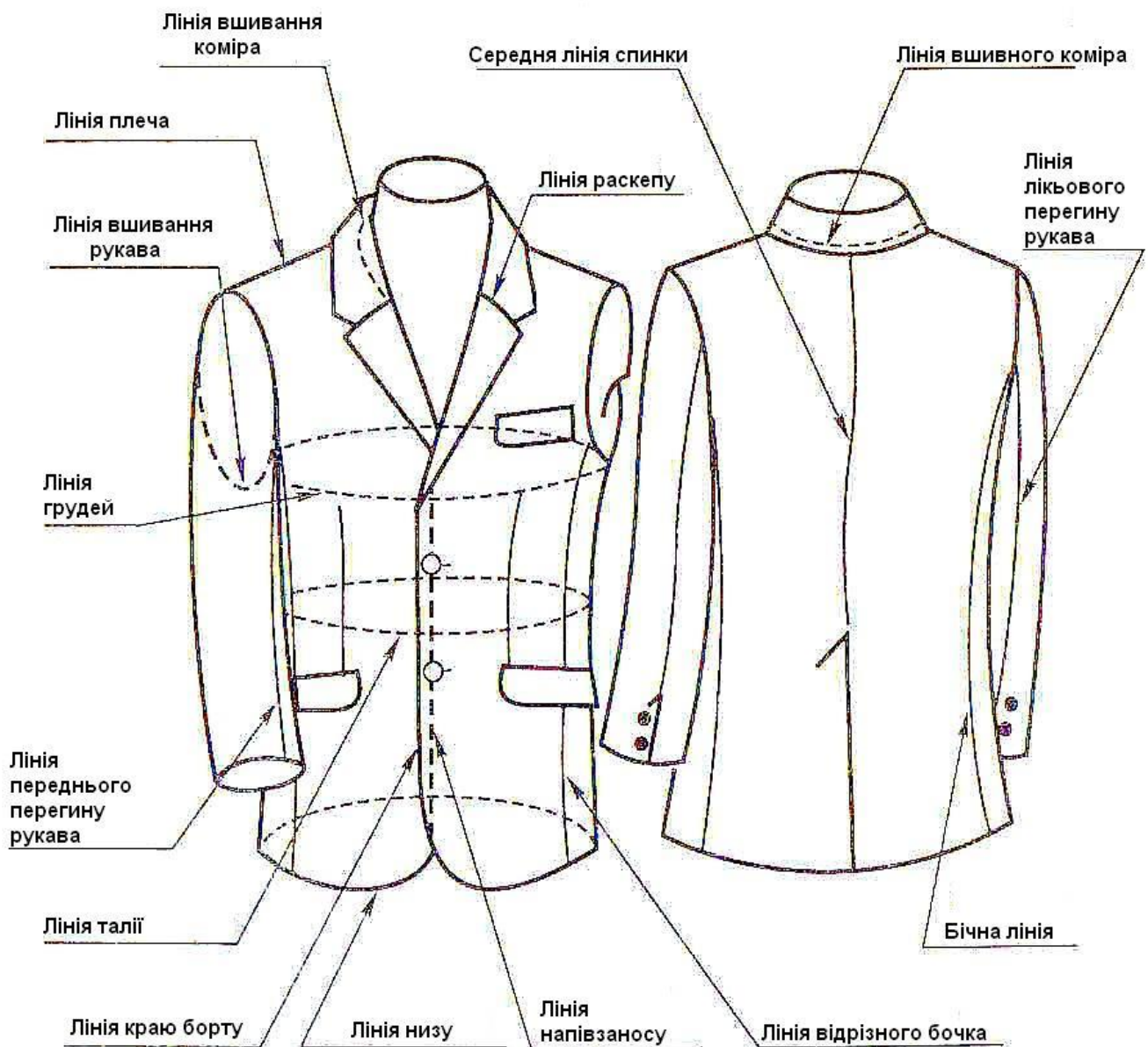
### **Методичні вказівки до виконання практичної роботи**

1. Конструктивні лінії чоловічого плечового одягу із вшивним рукавом (на прикладі класичного чоловічого піджака), рис. 1.

2. Визначення вихідних даних.

З метою розробки кресленика конструкції основи чоловічого плечового виробу із вшивним рукавом прямого силуету використовують розмірні ознаки та величини прибавок. Розмірні ознаки, необхідні для побудови конструкції, наведено у таблиці 1.

Числові значення прибавок встановлюють відповідно до виду виробу, силуетної форми, виду основного матеріалу. Величини рекомендованих прибавок для розробки конструкції основи із дубльованого матеріалу наведено у таблиці 2.



**Рис.1. Конструктивні лінії чоловічого плечового виробу із вшивним рукавом (на прикладі класичного чоловічого піджака)**

Розмірні ознаки для розрахунку основи чоловічого плечового виробу із  
вшивним рукавом

(170-100-88)

Таблиця 1

Умовне позначення розмірної ознаки	Найменування розмірної ознаки	Величина розмірної ознаки, см
1	2	3
Сш	Півобхват шиї	20,3
Сг1	Півобхват грудей 1	51,0
Сг2	Півобхват грудей 2	52,0
Сг3	Півобхват грудей 3	50,0
Ст	Півобхват талії	44,0
Сс	Півобхват стегон	51,6
Шг	Ширина грудей	19,0
Дтс <sub>п</sub>	Довжина талії спинки (відстань від лінії талії ззаду до найвищої точки плечового шва біля основи шиї)	47,3
Дтп <sub>п</sub>	Довжина талії переду (відстань від вищої точки плечового шва біля основи шиї до лінії талії спереду)	46
Впрз <sub>п</sub>	Висота пройми ззаду (відстань від вищої точки плечового шва біля основи шиї до рівня заднього кута)	24,9
Впк	Висота плеча коса	46,8
Шс	Ширина спини	20,4
Шп	Ширина переду	15,3
Дв	Довжина виробу	По моделі

Вибір прибавок на вільне облягання

Таблиця 2

Умовне позначення прибавки	Найменування прибавки	Величина, см
1	2	3
Пг	Прибавка до грудей	6,7
Пс	Прибавка до стегон	4
Пшс	Прибавка до ширини спинки	1,5
Пшп	Прибавка до ширини переду	1,2
Пшпр	Прибавка до ширини пройми	2,5

Пдтс	Прибавка до довжини талії спинки	0,7
Пдтп	Прибавка до довжини талії переду	0,8
Пшгс	Прибавка до ширини горловини спинки	1,0
Пуп	Прибавка на продовження пройми для товщини плечової накладки	2,5
Ппл	Прибавка на товщину плечової накладки	1

### 3. Розрахунок ділянок креслення основи чоловічого плечового виробу із вшивним рукавом із дубльованого матеріалу

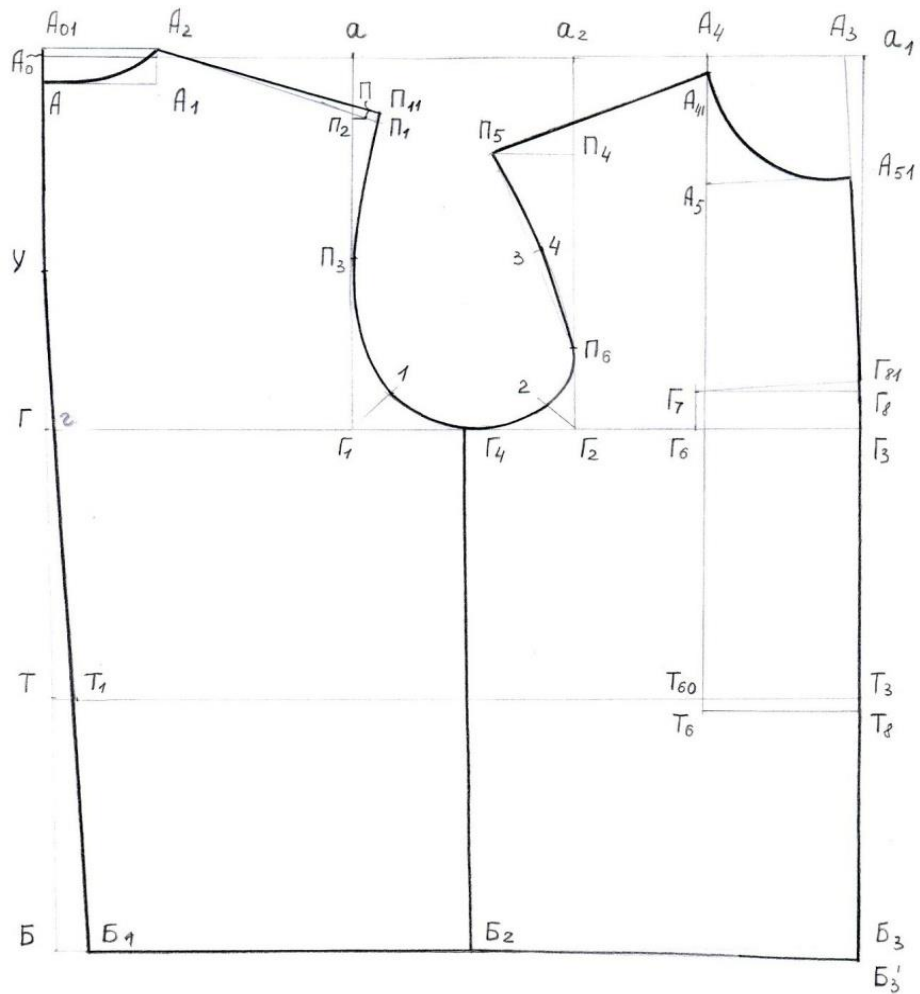
Таблиця 3

Назва ділянки на кресленіку	Умовне позначення	Нап-рям	Розрахункова формула	Розрахунок	Результат
1	2	3	4	5	6
Побудова базисної сітки					
Лінія глибини пройми	$A_0\Gamma$	↓	$V_{прзII} + Пгл.пр + 0,5 * Пдтс$	$24,9 + 2,5 + (0,5 * 0,7)$	27,7
Рівень лопаток	$A_0У$	↓	$0,5 * A_0\Gamma + 2$	$(0,5 * 27,7) + 2$	15,9
Лінія талії	$A_0Т$	↓	$ДтсII + Пдтс$	$47,3 + 0,7$	48
Лінія стегон	ТС	↓	$0,5 * ДтсII - 5$	$(0,5 * 47,3) - 5$	18,7
З т. $A_0, \Gamma, Т, С$ вправо проводять горизонталі					
Величина відводу середньої лінії спинки	$ТТ_1$	→	Із таблиці	2	2
Ширина базисної сітки	$A_0a_1$	→	$С\Gamma_3 + П\Gamma + Г\Gamma$ (виміряти із креслення)	$50 + 6,7 + 0,8$	57,5
Ширина спинки	$A_0a$	→	$Шс + Пшс$	$20,4 + 1,5$	21,9
Ширина пілочки	$a_1a_2$	←	$Ш\Gamma + Пшп$	$19 + 1,2$	20,2
Ширина пройми	$aa_2$		$A_0a_1 - (A_0a + a_1a_2)$ отриману величину звіряють із мінімальною шириною пройми з таблиці	$57,5 - (21,9 + 20,2)$	15,4
З т. $a, a_1, a_2$ вниз проводять вертикалі					

Побудова горловини спинки					
Подовження середньої лінії спинки	$A_0A_{01}$	↑		0,5	0,5
Ширина горловини	$A_{01}A_2$	→	$(Cш/3)+Пшгс$	$(20,3/3)+1$	7,8
Глибина горловини	$A_2A_1$	↓ по ⊥	$A_{01}A_2/3$	7,8/3	2,6
Побудова плечової лінії спинки					
Ширина плеча	$A_2П$	З т. $A_2$ , $R=A_2П$	$A_2П=Шп$		15,3
	$T_1П$	З т. $T_1$ , $R=T_1П$	$Впк+Пдтс+0,5*Пуп$	$46,8+0,7+1,2$	48,7
На перетині двох дуг утворилась точка П					
Побудова плечової лінії пілочки					
	$\Gamma_3\Gamma_6$ $\Gamma_6\Gamma_7$	← ↑	$0,5*\Gamma_3\Gamma_2+1$ Пгл.пр	$0,5*20,5+1$	11 2,5
З т. $\Gamma_7$ вправо проводять горизонталь, на перетині із вертикаллю утворилась т. $\Gamma_8$					
Допоміжна точка	$\Gamma_8\Gamma_{81}$	↑	$0,05*Шг$	$0,05*19$	1
Т. $\Gamma_7$ та $\Gamma_{81}$ сполучають. До прямої $\Gamma_7\Gamma_{81}$ в точці $\Gamma_{81}$ будують ⊥ вгору. З т. $\Gamma_{81}$ виставляють перпендикуляр до перетину із горизонталлю, утворюється т. $A_3$					
Ширина горловини пілочки	$A_3A_4$	←	$A_{01}A_2+2$	$7,8+2$	9,8
З т. $A_4$ опускають вертикаль, утворилась т. $T_{60}$					
Опуск	$T_{60}\Gamma_6$	↓		1	1
З т. $T_6$ вправо проводять горизонталь, на перетині із вертикаллю утворилась т. $T_8$					
Вершина горловини	$T_6T_{41}$	↑	$Дтп_{П+}$ $(0,5*T_6T_{60})+$ $Пдтп$	$46+(0,5*1)+0,8$	47,4
Глибина горловини	$A_{41}A_5$	↓	$0,45*Сш$	$0,45*20,3$	9,1
З т. $A_5$ вправо проводять перпендикуляр – утворюється т. $A_{51}$					
Ширина плеча	$A_{41}П_5$	З т. $A_{41}$ дуга $R=$ $A_{41}П_5$	$Шп$		15,3
	$T_8П_5$	З т. $T_8$ дуга	$Впкп+0,5*$ $T_6 T_{60}+Пдтп$		48,6

		R=T <sub>8</sub> П <sub>5</sub>			
Допоміжна точка	Г <sub>2</sub> П <sub>6</sub>	↑	(0,25*Г <sub>2</sub> П <sub>4</sub> )+ 0,5	(0,25*20,3)+0,5	5,6
Оформлення пройми спинки					
Допоміжні точки	ПП <sub>1</sub>	→	По продовженню лінії плеча відкладають 0,7...1,2		0,7
	П <sub>1</sub> П <sub>1</sub>	↑	По лінії пройми - 0,7...1		0,7
	Г <sub>1</sub> П <sub>3</sub>	↑	0,5*П <sub>2</sub> Г <sub>1</sub> +1,5	0,5*22,5+ 1,5	12,8
Бісектриса	Г <sub>1</sub> 1	↗	(0,25*Шпр)- 0,5	(0,25*15,4)-0,5	3,4
Оформлення пройми пілочки					
Бісектриса	Г <sub>2</sub> 2	↖	(0,25*Шпр)- 1,5		2,6
	3-4		З т. 3 по ⊥ вгору відкладають 0,5...1		1
Положення бічної лінії	Г <sub>4</sub>		Г <sub>1</sub> Г <sub>2</sub> /2		7,2
З т. Г <sub>4</sub> вниз опускають перпендикуляр до перетину із лінією низу.					

**4. Кресленик конструкції основи чоловічого плечового виробу із  
вшивним рукавом із дубльованого матеріалу**



5. У висновках до практичної роботи необхідно вказати особливості проектування одягу із дубльованих матеріалів.