

**Міністерство освіти і науки України**



**Рисунок**

Методичні вказівки  
до практичних занять для студентів спеціальності 5.02020701  
«Дизайн»  
денної форми навчання

Луцьк 2018

УДК7 (075.8)

Б23

До друку \_\_\_\_\_ Голова Навчально-методичної ради Луцького НТУ

(підпис)

Електронна копія друкованого видання передана для внесення в репозитарій Луцького НТУ \_\_\_\_\_ директор бібліотеки.

(підпис)

Затверджено Навчально-методичною радою Луцького НТУ, протокол № \_\_\_\_\_ від «\_\_\_\_\_» \_\_\_\_\_ 20 \_\_\_\_ року.

Рекомендовано до видання Навчально-методичною радою Технічного коледжу Луцького НТУ, протокол № \_\_\_\_\_ від «\_\_\_\_\_» \_\_\_\_\_ 20 \_\_\_\_ року.

\_\_\_\_\_ Голова Навчально-методичної ради коледжу

(підпис)

Розглянуто і схвалено на засіданні циклової комісії (назва комісії) Технічного коледжу Луцького НТУ, протокол № \_\_\_\_\_ від «\_\_\_\_\_» \_\_\_\_\_ 20 \_\_\_\_ року.

\_\_\_\_\_ Голова циклової комісії (назва комісії)

(підпис)

Укладач: \_\_\_\_\_ О. В. Борисюк, викладач ТК ЛНТУ

(підпис)

Рецензент: \_\_\_\_\_ Р. В. Чугай, викладач Луцького НТУ

(підпис)

Відповідальний

за випуск \_\_\_\_\_ О.В. Борисюк, викладач ТК Луцького НТУ

(підпис)

**Рисунок [Текст]** : методичні вказівки до практичних занять для студентів напряму підготовки 020207 «Дизайн» денної форми навчання/ уклад. О. В. Борисюк. – Луцьк : Технічний коледж Луцького НТУ, 2018. – 22 с.

У методичних вказівках висвітлено особливості виконання практичних завдань, а також подано матеріал, який ілюструє послідовність виконання роботи.

Призначене для студентів напряму підготовки 020207 «Дизайн» денної форми навчання.

**ЗМІСТ**

ВСТУП.....	4
1. Будова черепа.....	4
2. Мозковий череп.....	5
Лобна частина.....	5
Тім'яні кістки.....	5
Потилична кістка.....	5
Скроневі кістки.....	6
3. Лицевий череп.....	6
Верхня щелепа.....	6
Вилична кістка.....	6
Носові кістки.....	6
Нижня щелепа.....	7
Очні впадини.....	7
4. Методика побудови рисунка черепа.....	10
Література.....	20

## **Вступ**

Будь-яка об'ємна форма (природна чи штучна) обмежена поверхнями. Характер поверхонь – їх кривизна – є різноманітним. Одні поверхні є рівними, інші – кривими. Складним об'ємним тілом є череп людини. Його будова визначається у відповідності з анатомічною природою.

Рисування черепа є складним завданням у практичній підготовці дизайнера, але необхідним. Бо дизайнер створює форми для взаємодії з ними людини.

Голова – єдине пластичне ціле, і навіть при зображенні її фрагментів необхідно уявляти їх в структурі голови загалом. Інакше зображення буде пластично невірним.

Кістковою основою голови є череп. Всі кісткові виступи голови є необхідними для її побудови.

### **1. Будова черепа**

Череп (рис. 1а, б, в) складається з двох частин: мозкової і лицевої. Кістки, що утворюють череп, з'єднані між собою з допомогою кісткових швів. Виключенням є кістка нижньої щелепи, котра з'єднується рухомо з черепом за допомогою правого і лівого нижньощелепного суглобів. В пластичній анатомії (науці про будову тіла людини), яка є основою для навчання пластичного сприйняття форм в образотворчості, вивчають тільки форму і поверхню черепа, який розглядається як монолітне ціле. Тому дизайнерам потрібно розглядати кожну кістку поверхні черепа в цілому образі, що дозволить у майбутньому правильно будувати форму та виконувати її світлотіньове моделювання.

## **2. Мозковий череп**

### **Лобна частина (рис. 1а, б).**

На лобній кістці (1) вирізняють лобну, носову і очну частини.

На рисунку проглядаються два лобні горби (поз. 2), а над очними впадинами – надбрівні дуги (поз. 3). Надбрівні дуги мають косу вісь і спрямовані до надперенісся (поз. 4) – невеликої, найчастіше заглибленої площини. З точки зору формування структури черепа велике значення мають скроневі лінії (поз. 5), що продовжуються на тім'яних кістках (поз. 6). Скроневі лінії обмежують скронеvu впадину (поз. 7).

### **Тім'яні кістки (рис. 1а, б, поз. 8).**

Парні тім'яні кістки утворюють верхню частину черепа. Ззаду вони з'єднуються з потиличною кісткою, спереду – з лобовою. Найбільш опукла частина тім'яної кістки називається тім'яним горбом (поз. 9).

### **Потилична кістка (рис. 1б, в, поз. 10).**

Значна частина непарної потиличної кістки розташована в глибині шиї й зовні не помітна. В нижній передній частині є великий отвір – потиличний (поз. 11), в якому розташований спинномозковий стовбур. Позаду потиличного отвору видно місце прикріплення м'язів шиї – війні лінії (поз. 12). На межі прикріплення цих м'язів, де кістка розташована під шкірою, на середній лінії проглядається потиличний горб (поз. 13).

### **Скроневі кістки (рис. 1а, б, поз. 14)**

Скроневі кістки – це найскладніші кістки черепа. Їх форма має такі особливості: бокову горбистість та пипковидний (поз. 15) і

шиловидний (поз. 16) відростки. Горбистість розташована над зовнішнім слуховим проходом (поз. 17). На її нижній поверхні є зуглобна ямка для з'єднання з нижньою щелепою.

### **3. Лицевий череп**

#### **Верхня щелепа** (рис. 1а, б, поз. 18).

Верхня частина щелепи утворює спереду частину носової порожнини, нижній край очної впадини і тверде піднебіння. Ми розрізняємо тіло і чотири відростки кістки: лобний (поз. 19), виличний (поз. 20), піднебіння, альвеолярний (поз. 21). Обидві верхні щелепи по середній лінії черепа з'єднані між собою швом. На місці зрощення утворюється виступ – передня носова вісь (поз. 22).

#### **Вилична кістка** (рис. 1, поз. 23).

Вилична кістка – це парна кістка з трьома поверхнями і трьома відростками (поз. 23). Вона з'єднує лобну, скроневу кістку і верхню щелепу, а разом зі скроневою кісткою утворює скроневу дугу (поз. 24).

#### **Носові кістки** (рис. 1а, б, поз. 25).

Дві невеликі продовгуваті чотирикутні кістки, що зростаються по середній лінії. Зверху вони з'єднуються з лобною і решітчастою кістками, знизу – з лобним відростком верхньої щелепи. Ззаду вони спираються на кістково-хрящову перегородку носа.

#### **Нижня щелепа** (рис. 1а, б, поз. 26).

Нижня щелепа – це єдина рухома частина черепа. Вона складається з тіла і двох гілок. У нижній щелепі, так як і у верхній, – шістнадцять альвеол для зубів. На тілі нижньої щелепи є підборіддя (поз. 27) і щелепний кут (поз. 28). Гілка має передній відросток

(м'язовий – поз. 29) і задній (суглобний – поз. 30). Обидва відростки відділені один від одного вирізкою у формі півмісяця.

**Очні впадини** (рис. 1а, б, поз. 31).

Очні впадини – це парні заглибини, в яких розташовані очні яблука. Заглибини мають форму згладженої чотиригранної піраміди.

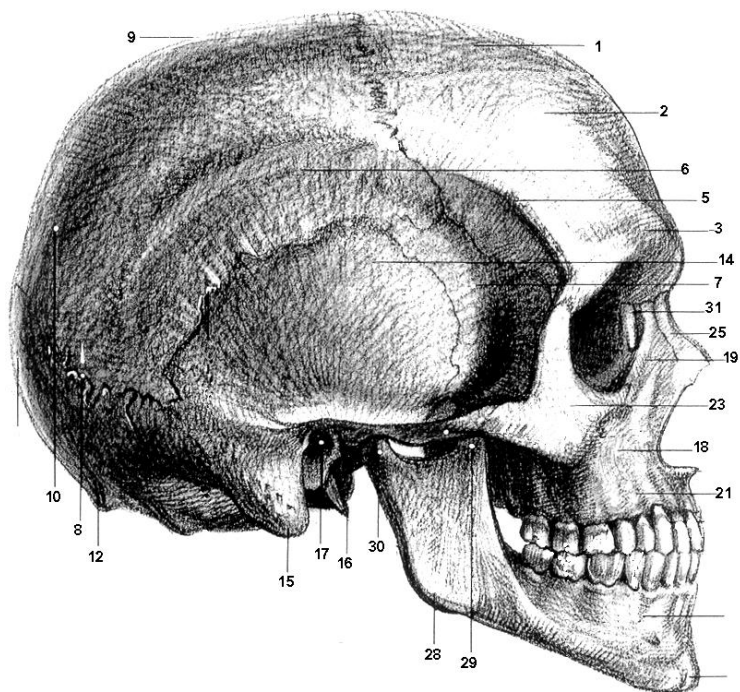


Рис. 1а. Малюнок черепа людини  
(вигляд збоку).

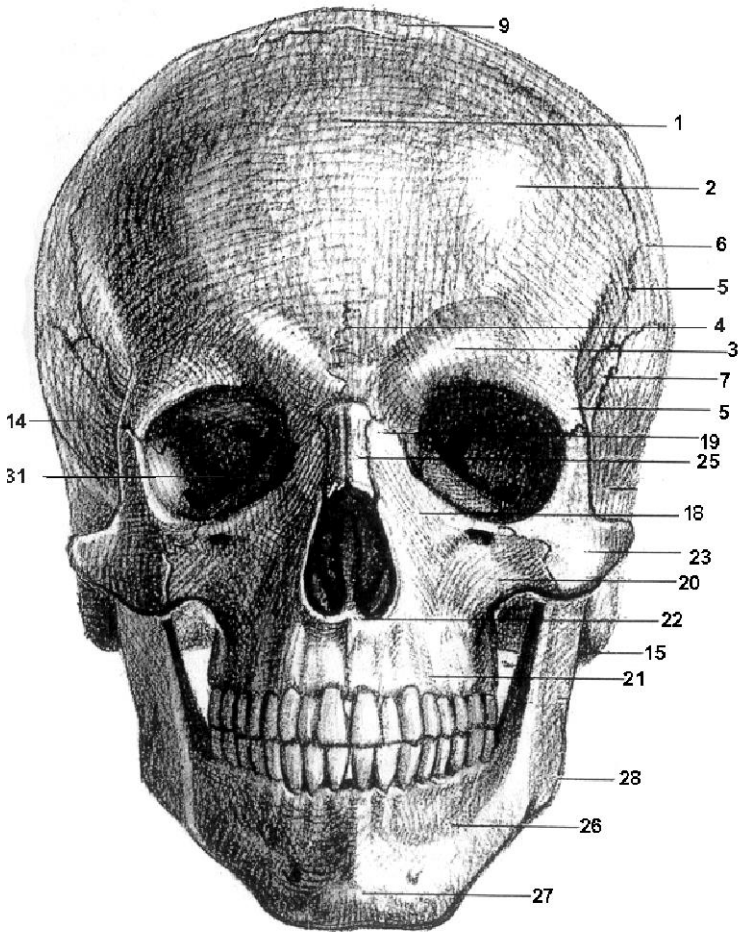


Рис. 16. Малюнок черепа людини  
(вигляд спереду).



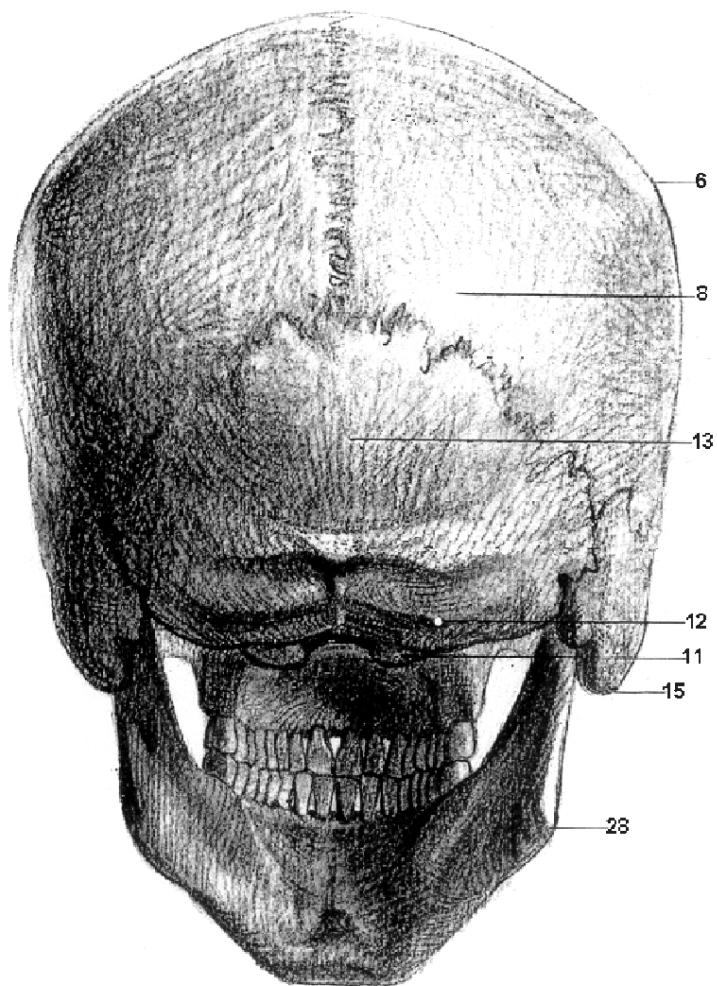


Рис. 1в. Малюнок черепа людини  
(вигляд ззаду).

#### 4. Методика побудови рисунка черепа людини

При великій різноманітності рухів і положень голови зображення її методом змальовування – нездійсненне, тому що будь-який невеличкий рух порушує намічений рисунок. Це означає, що зображати голову можна тільки користуючись методом об'ємної побудови.

При цьому загальна маса черепа, а також окремі його виступи – ті, що видимі або ледь помітні на поверхні голови, – є його основою, на якій повинна проводитися побудова. Череп і його виступи дають можливість будувати голову в будь-якому повороті чи ракурсі. Намічаючи різні попарні і непарні кістки, можна на папері намітити основні об'ємні масиви голови. Треба пам'ятати, що будувати голову належить цілком, разом з потилицею, інакше об'єм і характер не проявлятимуться.

Більшість виступів черепа помітно на голові, особливо на обличчі, якщо воно не дуже розповніло. Тому вони мають велике значення при побудові голови в цілому. Для цього важливими є край лобної кістки, що утворює межі очних впадин, скроневі лінії, лобні горби, виличні кістки і дуги, нижня щелепа з її кутами і підборіддям, тім'яні горби, зовнішній потиличний горб, пипковидні відростки.

Череп, а відповідно і голова – симетричні стосовно вертикальної осі. При побудові голови потрібно будувати об'ємні парні форми, розташовуючи їх по обидві сторони середньої площини відповідно з точкою зору.

Серединна площина голови – це уявна площина, що розділяє форму голови на дві рівні половини – ліву і праву. Серединна площина черепа, зустрічаючись з його поверхнею, проходить

серединою підборіддя, передньої носової осі, серединою носа, надпереніссям, серединою лоба, через стріловидний шов, зовнішній потиличний горб, утворюючи середню лінію голови.

Середня лінія голови на площині рисунка є спрощеною кривою, що робиться щораз більш опуклою при збільшенні повороту голови. Найбільша кривизна виявляється при повному повороті голови в профіль. При нахилах голови в сторони середня лінія, зберігаючи властиву даному повороту голови кривизну, відповідно нахилиється.

Середня лінія – найголовніша з координат голови – намічається на початку побудови. Вона визначає поворот і нахил голови, і стосовно неї рисувальник намічає по обидві сторони симетричні частини черепа. Другою головною координатою при рисуванні черепа є крива лінія, яку проводять паралельно до краю лоба через середини орбіт очей (відповідно до розташування зіниць). Ця лінія також проходить через виличну дугу, вушний отвір і зовнішній потиличний горб. Вона зустрічається з середньою лінією в двох місцях – ззаду і спереду, перетинаючи її навхрест і визначаючи підйом та опускання голови. Якщо лінія спрямована опуклістю вверх – голова піднята, якщо опуклістю вниз – опущена. Ці дві лінії, що перетинаються, – так звана «хрестовина» – визначають в основному поворот і нахил голови. Їх треба намітити з самого початку побудови і, орієнтуючись на них, відкладати вправо і вліво, вверх і вниз, відповідно до точки зору, кісткові пункти черепа, окремі кістки і виличні дуги, скроневі лінії, праву і ліву сторони нижньої щелепи, надбрівні дуги і краї очних впадин, місце розташування вуха тощо.

При нахилах і підйомах голови дуже старанно намічають розташування вуха і носа, визначають, що розташоване вище, що нижче, який напрям виличної дуги. Особливо це важливо при крутих ракурсах споглядання черепа зверху і знизу (рис. 3, 7).

При рисуванні зі сторони потилиці (рис. 1в) також важливо старанно намітити обидві лінії хрестовини, положення вуха, вилицю, виличну дугу, нижню щелепу, край орбіти, край лоба, тім'яні горби. Рисуючи, треба уявляти, як розміщені по іншу сторону серединної площини в просторі об'ємні розміщені частини черепа, що є симетричними до зображуваних, але не видимі з даної позиції. Для кращої орієнтації і уточнення корисно час від часу, встаючи з місця, оглядати модель зі всіх сторін і потім продовжувати рисунок з попередньої позиції.

Уточнення рисунка обличчя полягає в прорисовуванні носа, рота, очей. Воно проводиться тільки після об'ємної побудови голови – намітки на папері того, як розміщені в просторі кісткові орієнтири черепа.

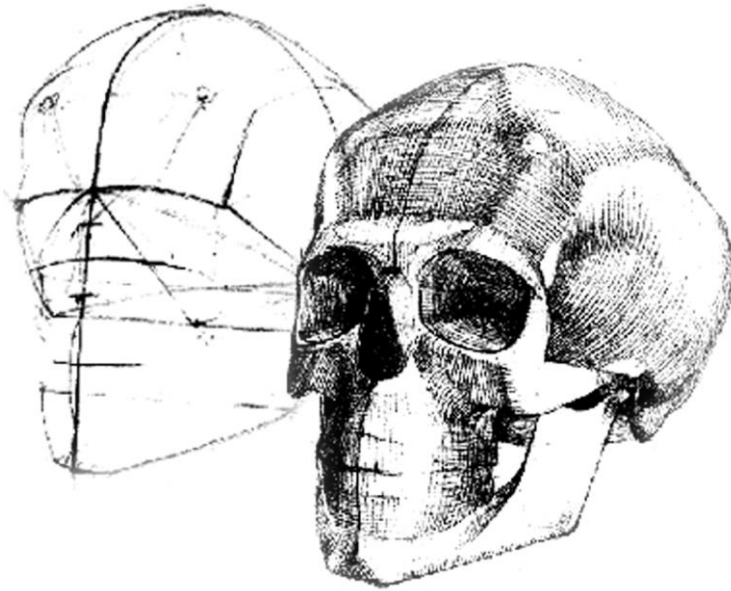


Рис. 2. Конструктивна побудова черепа в повороті «три чверті»:  
лінійна побудова черепа, визначення загальних мас, детальне  
опрацювання форми тоном.

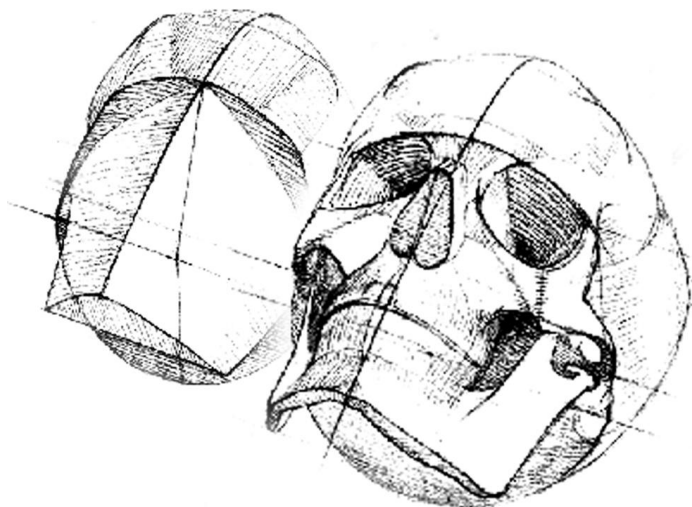


Рис. 3. Конструктивна побудова черепа в ракурсі.

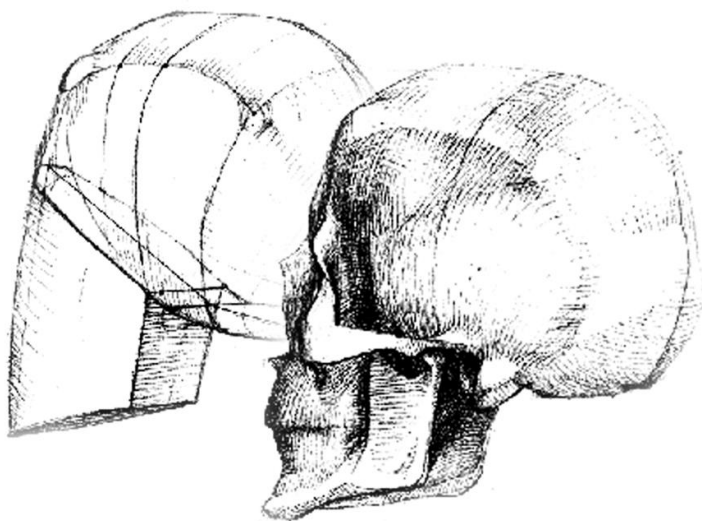


Рис. 4. Конструктивна побудова черепа в профіль.

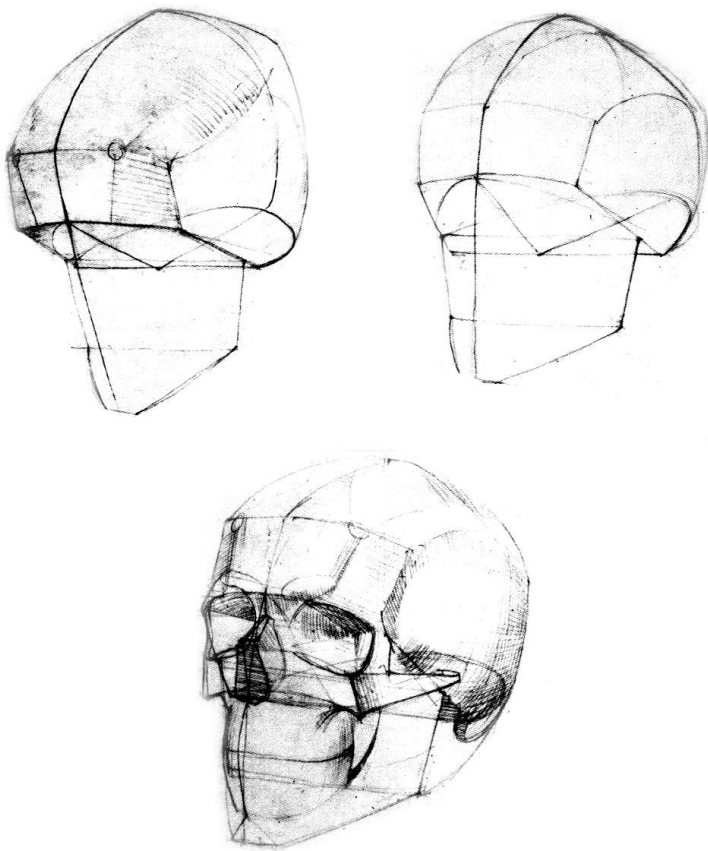


Рис. 5. Послідовність побудови черепа:

- а) визначення нахилу голови, кута обличчя;
- б) визначення основних кісткових орієнтирів голови;
- в) лінійна побудова деталей, опрацювання тоном основних об'ємів.

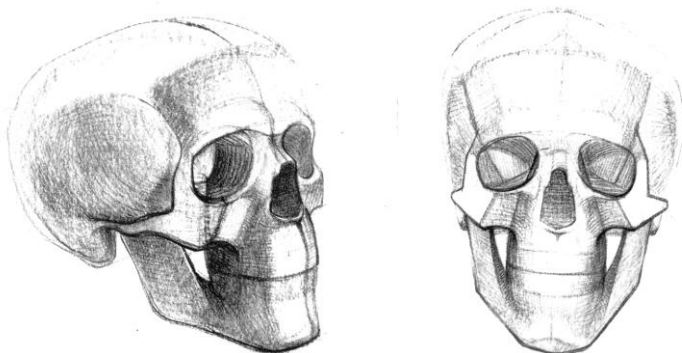


Рис. 6. Рисунок черепа:  
а) в три чверті; б) в профіль.

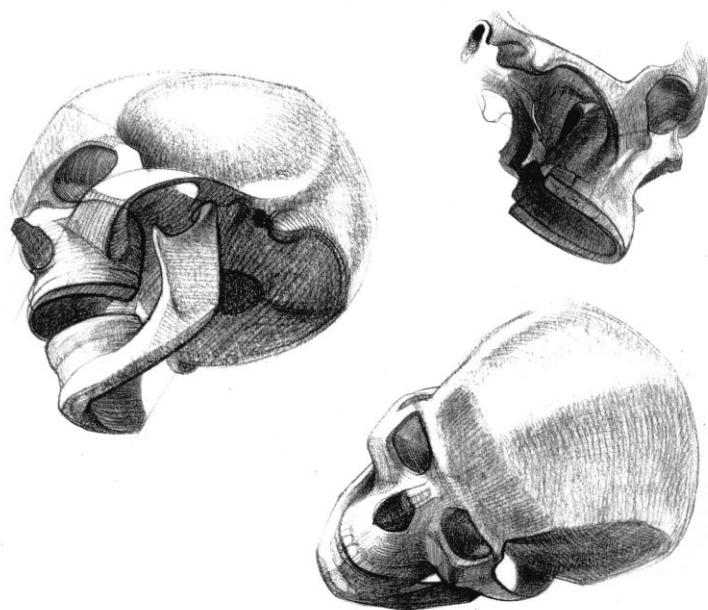


Рис. 7. Тональний рисунок черепа в різних ракурсах.



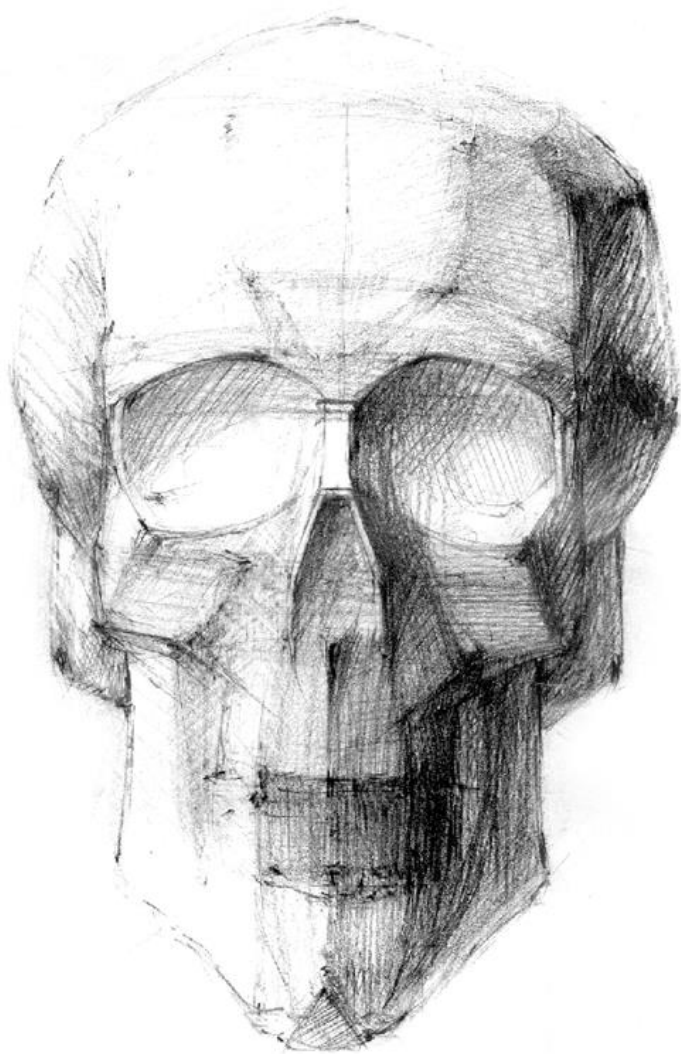


Рис. 8. Тональный рисунок черепа. 2016 р.

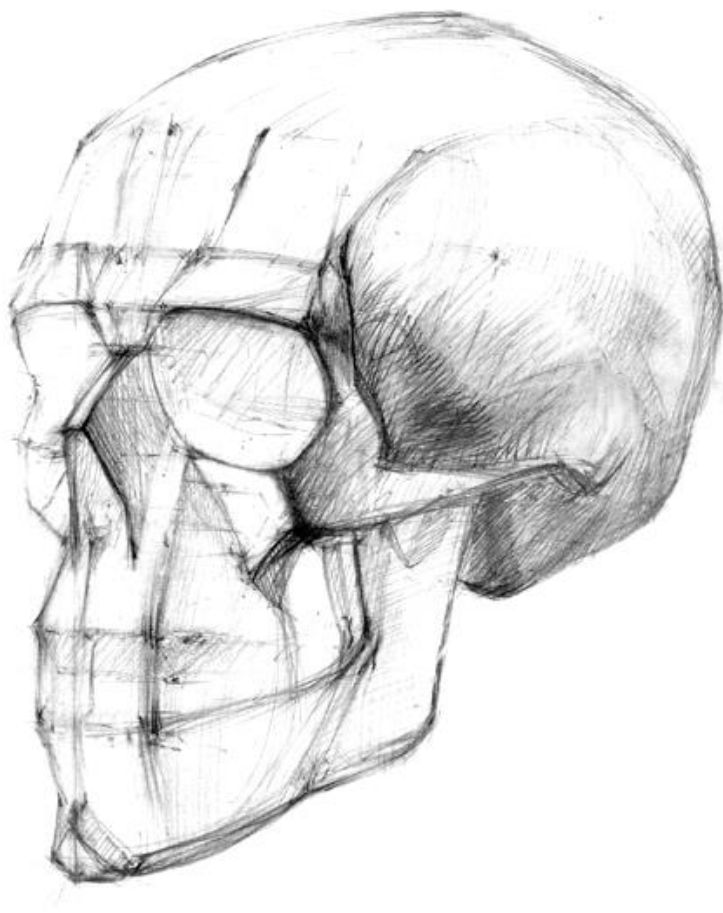


Рис. 9. Тональный рисунок черепа. 2016 г.

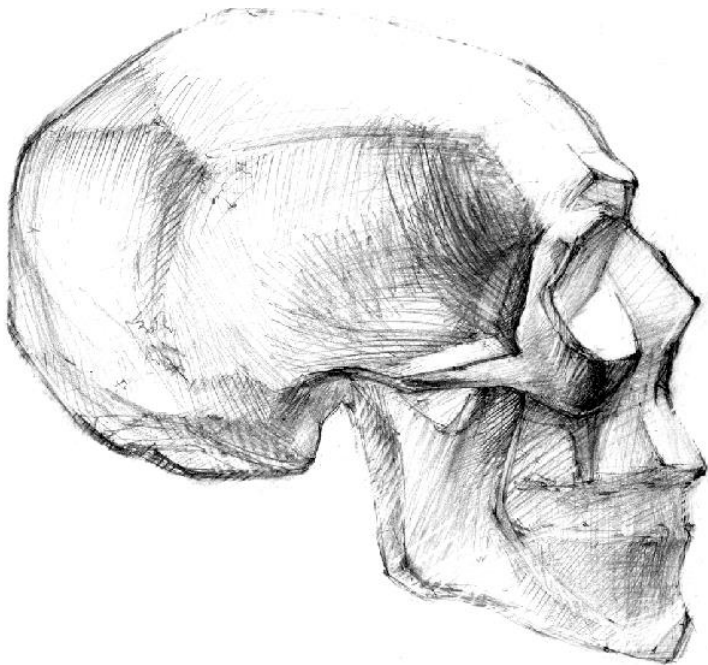


Рис. 10. Тональный рисунок черепа. 2016 р.

## Література

1. Bammes G. Der nackte Mensch/ - Dresden: VEB Verlag der Kunst.
2. Барчаи Е. анатомия для художников/М.: Изд-во Эксмо-Пресс, 2001. – 344 с. (Серия «Классическая библиотека художника»).
3. Гетьман Ю.А. Методичні вказівки «Рисунок голови живої натури в різних ракурсах», Луцьк, ЛДТУ, 2004 – 24 с.
4. Гетьман Ю.А., Стельмах Л. С. Рисунок. Вивчення і зображення голови людини. Навчальний посібник для студентів спеціальності «Дизайн» денної та заочної форми навчання. – Луцьк: ЛНТУ, 2010. – 92 с.
5. Кузин В.С. Рисунок. Наброски и зарисовки. М.: Издательский центр «Академия», 2004. – 232 с.
6. Ли Н.Г. Основы учебного академического рисунка: Учебник. – М.: Эксмо, 2008. – 480 с.: ил.
7. Ростовцев Н.Н. Рисование головы человека: учебное пособие. – М.: Изобразительное искусство, 1989.
8. Соловьева Б.А. Искусство рисунка. – Л.: Искусство, 1989.
9. Стельмах Л.С. Методичні вказівки «Рисунок гіпсової голови людини», Луцьк, ЛДТУ, 2004 – 28 с.
10. Чугай Р.В. Методичні вказівки «Рисунок голови живої натури», Луцьк, ЛДТУ, 2006 – 24 с.



**Рисунок [Текст]** : методичні вказівки до практичних занять для студентів напрямку підготовки 020207 «Дизайн» денної форми навчання/ уклад. О. В. Борисюк. – Луцьк : Технічний коледж Луцького НТУ, 2018. – 20 с.

Комп'ютерний набір

О. В. Борисюк

Редактор

О. В. Борисюк

Підп. до друку 2018 р.

Формат 60x84/16. Папір офс. Гарнітура Таймс.

Ум. друк. арк. \_\_\_\_ . Обл.-вид. арк. 2,5.

Тираж \_\_\_\_ прим. Зам. 1.

Редакційно-видавничий відділ  
Луцького національного технічного університету  
43018 м. Луцьк, вул. Львівська, 75  
Друк – РВВ Луцького НТУ