

Рисунок та основи композиції
Методичні вказівки до практичних занять
для здобувачів початкового рівня (короткий цикл) вищої освіти
освітньо-професійної програми «Технології легкої промисловості»
галузь знань 18 Виробництво та технології
спеціальності 182 Технології легкої промисловості
денної форми навчання для групи 41 ТЛП / уклад. © Г.П. Іванченко

Тема 1. Учебний рисунок для модельєрів. Образотворчі засоби. ПР 1

Всього за практичну роботу № 1. (8 год.)

Практичне заняття 1. (2 год.)

Малювання початкових вправ різними техніками. Технічні прийоми володіння олівцем.

Мета і завдання: знайти вдале композиційне рішення. Виконання графічними матеріалами технічних вправ з рисунку і композиції.

У будь-якому виді творчої діяльності успішне вирішення мети і завдання можливе у разі оволодіння певною сумою навичок тренування руки. Початкові вправи техніки рисунку, (малюнку), проведення ліній, фактури для майбутнього малювання моделей одягу, постатей.

Навчальний рисунок – це цілеспрямоване зображення на предметній площині об'єктів реального світу з метою вивчення правил побудови форми та зображення. Практика навчального рисунка спирається на обґрунтовані закони побудови об'ємної форми на площині, виявлення об'єму світлотінню і тоном.

У роботі над рисунком використовують різні матеріали: білий або кольоровий папір, кольорові та прості (графічні) олівці, кольорові олівці, туш, гелеві ручки, маркери, фломастери.

Хід роботи:

1. Організація робочого місця.
2. Підготовка матеріалів та інструментів.
3. Пошук композиції та вибір формату (по горизонталі або вертикалі).

Матеріали: папка з аркушами формату А – 3, або А – 4, олівці, гумка, лезо, гелеві ручки, лінійка.

Передумови виконання до практичної роботи

В перших замальовках проведення ліній та тренування руки, перш за все, треба засвоїти технічні прийоми оволодіння олівцем, які будуть сприяти успішному засвоєнню практики зображувальної грамоти «Рисунку».

Початкові вправи подібні до фізичних вправ. Вони розвивають динаміку та укріплюють дрібні м'язи, кисті рук, для певної точності над виконанням, тривалої роботи, під час малювання.

Рисунок починають графічними матеріалами такими, як олівці і технічно з найпростіших вправ, які допоможуть отримати навички зображення рівних ліній та оволодіння технікою рисунку.

Мета цих вправ – розвиток, набуття вільних і плавних рухів руки, при нанесенні ліній на папір, в усіх напрямках. Слід добиватись, щоб лінії як головний засіб для зображення предмета були виразними, різноманітними, за товщиною. Треба виробити навички проведення одним загальним рухом. Це дозволяє малювати швидше, точніше та виразніше. Тому вправи треба виконувати від руки, на око.

Вправа 1. Проведення прямих. Перший етап цієї вправи полягає в тому, щоб навчитись проводити прямі лінії горизонтального напрямку. Спочатку зліва направо, потім в зворотному напрямку. Другий етап цієї вправи, навчитись проводити у вертикальному напрямку прямі лінії зверху вниз, або знизу вверху.

Довжину ліній вибираємо на око по композиції.

Третій етап цієї вправи, проводимо по діагоналі з верхнього кута і навпаки, з нижнього до верхнього (скісні напрямки)

Довжину ліній вибираємо на око по композиції дивись рис. 1 а, б.

Вправа 2. Побудова кутів. Кути з рівним розташуванням їхніх сторін і ділимо кути, особливо прямі, на рівні частини: на 2, 4, 3, 6 частин поділивши лініями дивись рис. 1 в.

Вправа 3. Підготовка до малювання плоских фігур. Для набуття навиків у проведенні ліній без відриву олівця від паперу, які часто застосовуються під час виконання начерків, корисно проводити ці лінії поперемінно, в протилежних напрямках, а також у малюванні квадрата мал. 1 г. А також – у малюванні еліпсів, кругів дивись рис 1 д.

Вправа 4. Для вироблення практичних навиків дуже корисно вправлятися у нанесенні штрихів різних напрямків. При цьому не слід прагнути до негайного досягнення швидкості руху руки.

Спочатку рівномірно розташовані штрихи треба наносити не поспішаючи, після закріплення навиків та вправ поступово штрихи малюють швидше. Штрихи слід наносити прямі та криволінійні, похилі та перехресні, діагональні та вертикальні для того щоб малювати одяг. Дивись рис. 1, 2.

Під час малювання обов'язково слід звернути увагу на подвійний характер виконання штрихів. Прямі та криволінійні штрихи можуть мати акцент, тобто натиск олівця. Наприклад, при його русі зверху вниз, що досягається порівняно легко. М'який тоновий штрих, у якого натиск зростає до середини штриха, а до кінця знову сходиться нанівець.

Він застосовується в тональному малюнку, його роблять в криволінійних штрихах. Далі слід робити нашарування рівномірних за натиском та інтервалом штрихів, що перехрещуються з попередніми під невеликим кутом, які створюють красиву штрихову пляму, для виявлення форми кривих поверхонь. Дивись рис 1, 2.

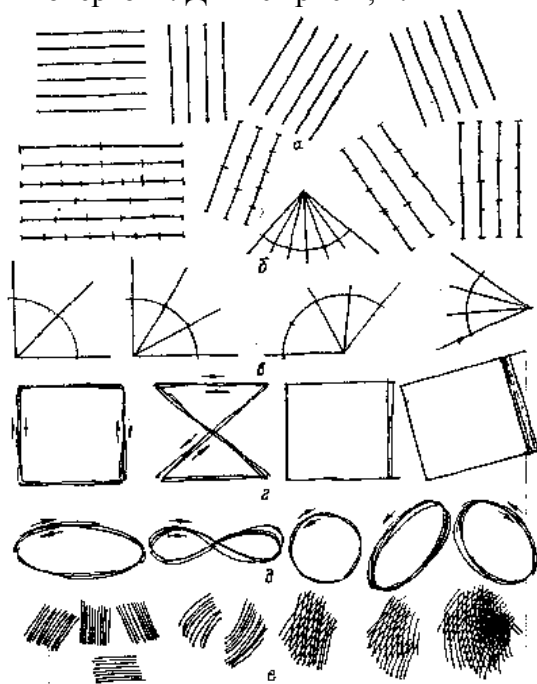


Рис.1 – Довжина ліній, кутів та фігури із штрихуванням – а, б, в, г, д, в

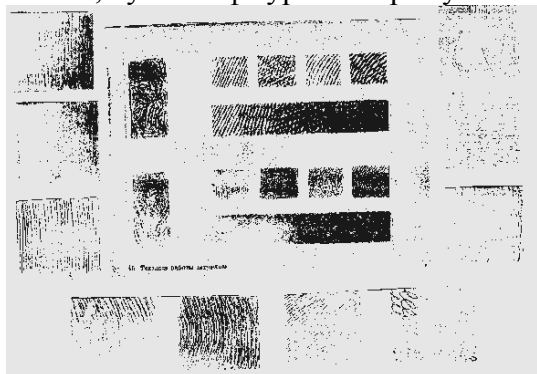


Рис. 2 – Штрихи: прямі та криволінійні, похилі та перехресні, діагональні та вертикальні

Практичне заняття 2. (2 год.)

Практика зображальної грамоти та техніка рисунка і композиції.

Мета і завдання: знайшовши вдале композиційне рішення і виконавши графічними матеріалами технічні вправи з рисунку і композиції поетапно. Продовжуємо малювання технікою: штрихування.

Хід роботи:

1. Організація робочого місця.
2. Підготовка матеріалів та інструментів.
3. Пошук композиції та пропорцій для малювання.

Матеріали: папка з аркушами формату А – 3, або А – 4, олівці, гумка, лезо, гелеві ручки, лінійка.

Передумови виконання до практичної роботи

Коли ми зробили поетапно технічні вправи і розмістили їх як потрібно за законами рисунку. Продовжуємо малювання технікою: штрихування, тушування.

Штрихування добре виконувати для малювання одягу бо це, дуже швидкий і простий спосіб домогтися реалістичності у рисунках та художнього образу в (малюнках).

Це завдання поділяється на три розділи:

1. Вивчення штрихування;
2. Малювання основних видів штриховки;
3. Створення шкали тіней.

Вивчення штрихування.

Візьміть олівці, щоб застосовувати завдання на практиці. Нам знадобляться олівці 2Н, НВ, 2В, 4В і 6В, гумка для малювання та вивчення інтенсивності штрихування.

Вам буде зручніше, якщо будете знати, як малювати різні відтінки. Різні відтінки при штрихуванні створюються шляхом зміни щільності нанесених ліній, натиску на олівець, використання різних видів олівців. Відтінки можуть переходити від світлого до темного або від темного до світлого. Малювання штрихування різних відтінків вимагає багато практики, тільки тоді ви досягнете досконалості.

Косе штрихування, ділиться на чотири варіанти штрихування.

Група ліній, які знаходяться зліва, мають зовсім мало ліній і знаходяться далеко один від одного, що створює ілюзію світлого тону. У наступних прикладах, ліній стає все ближче і тон при цьому стає темнішим, останній – самий темний.

Спробуйте себе в малюванні паралельних ліній з довільною відстанню один від одної в своєму альбомі. Ви повинні спробувати багато різних способів руху вашого олівця, перевертайте папір або змінюйте кути ваших ліній, поки не знайдете позу (руху), які будуть найбільш природні для вас. Дивись рис. 3.

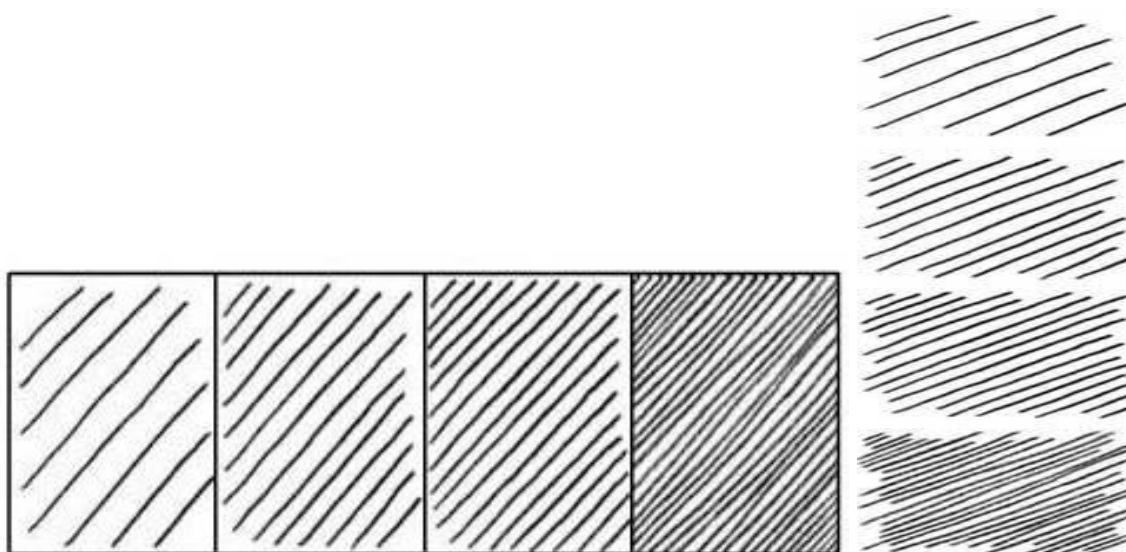


Рис. 3 – Косе штрихування

Практичне заняття 3. (2 год.)

Конструктивний рисунок різних форм.

Мета і завдання: знайшовши вдале композиційне рішення і виконавши графічними матеріалами технічні вправи з рисунку і композиції поетапно.

Хід роботи:

1. Організація робочого місця.
2. Підготовка матеріалів та інструментів.
3. Пошук композиції та пропорцій для малювання.

Матеріали: папка з аркушами формату А – 3, або А – 4, олівці, гумка, лезо, гелеві ручки, лінійка.

Передумови виконання роботи

Малювання основних видів штрихування.

У цій вправі візьміть олівець 2В, ви будете малювати лінії далеко один від одного, потім ближче, щоб створити безліч різних варіантів штрихування.

1) Намалюйте перший набір ліній штрихування із великою відстанню між ними і малою кількістю ліній.

2) Намалюйте другий ряд ліній трохи ближче один до одного. Лінії другого ряду штрихуються ближче один до одного, ніж у першому випадку, тому значення тону темніше.

3) Намалюйте третій варіант, де лінії будуть ближче один до одного, ніж у попередніх випадках. Ліній при цьому, ставатиме все набагато більше, а сам тон виконання темніший.

4) Намалюйте четвертий варіант, де лінії ще більше, одна біля одної ніж в попередніх варіантах, вони майже прилягають одна до одної, але ще, видно папір.

Подивіться на рисунок 4, тут показані різні види стилів штрихування, на прикладах: прямі, зігнуті і довгі, і короткі, похилі та перехресні. Спробуйте намалювати ці варіанти в своєму альбомі для практичної роботи.

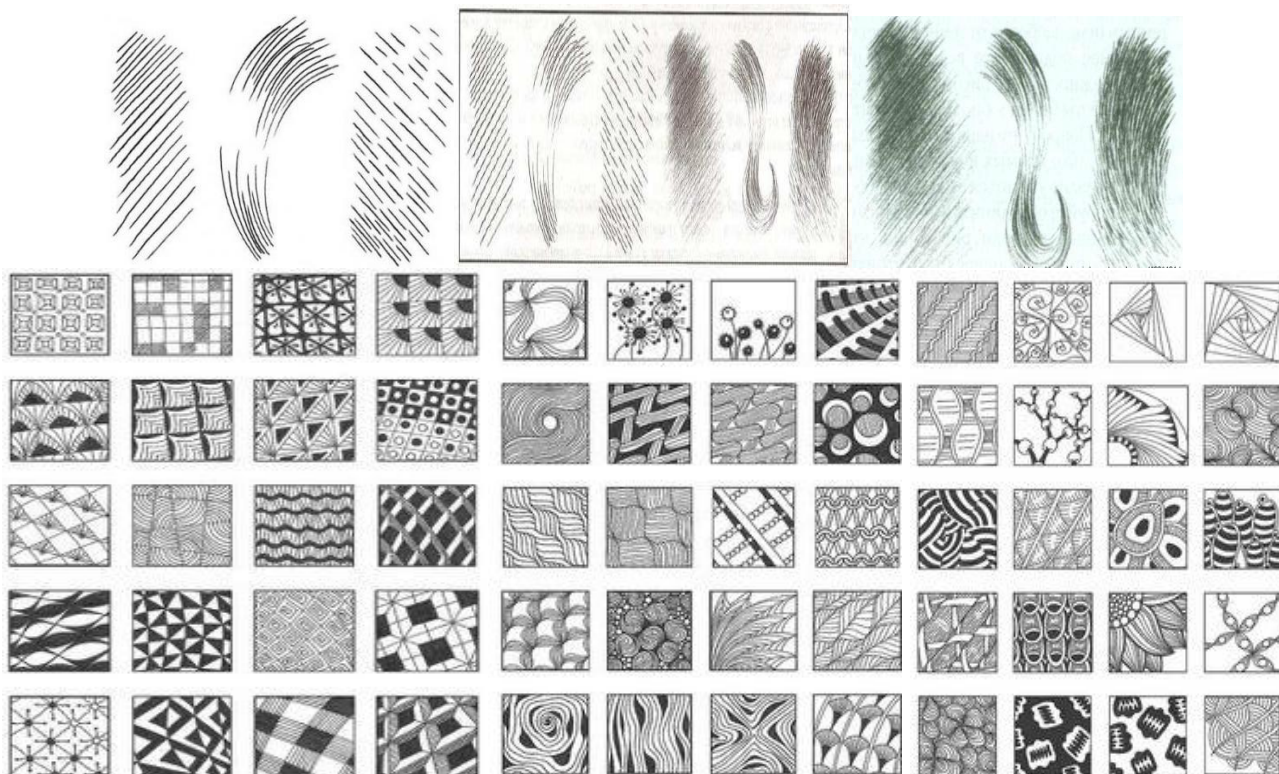


Рис. 4 – Вправи і види стилів штрихування до практичної роботи

Практичне заняття 4. (2 год.)

Завершення початкових вправ різними техніками.

Мета і завдання: знайшовши вдале композиційне рішення і виконавши графічними матеріалами технічні вправи з рисунку поетапно. Завершення малювання початкових вправ: ліній та техніки.

Хід роботи:

1. Організація робочого місця.
2. Підготовка матеріалів та інструментів.
3. Пошук композиції та пропорцій для малювання.

Матеріали: папка з аркушами формату А – 3, або А – 4, олівці, гумка, лезо, гелеві ручки, лінійка.

Передумови виконання роботи:

У цьому завданні ви дізнаєтеся, як можна домогтися повного діапазону тіней, варіювати щільність ліній і тиск, при цьому використовуючи олівці різної м'якості.

Почнемо практикувати і подивимося відмінності між олівцями. 2Н дуже світлий (твердий), а 2В досить темний (м'який).

У наступних вправах ви будете використовувати три різних олівця, щоб створити різні відтінки. Наприклад 2В олівець краще використовувати для створення темних відтінків.

А марка олівця НВ відмінно підходить для середньої м'якості і 2Н (твердий), ідеально підходить для створення світлих тонів.

Малюємо поетапно.

1. Беремо олівець 2Н і малюємо перші три варіанти, виходить штрихування світла.
2. Далі беремо олівець НВ і малюємо два інші варіанти.
3. Після намальованого, завершуємо м'яким олівцем 2В малюємо ним наступні два варіанти. Дивись рисунок 5.



Рис. 5– Шкала штрихування тіней

Коли зробите *шкалу штрихування тіней*. Намалюйте інші варіанти нанесення штрихів, та тушування, спробуйте в зворотному напрямку від темного до світлого. Дивись рис. 6.



Рис. 6 – Штрихування у іншому напрямку

Ми малювали лінії близько один до одного. Тепер ваше завдання буде полягати в тому, щоб намалювати штрихування так тісно, щоб створити ілюзію гладкості, тушування, темний тон (без змішування, перехрещення ліній).

У наступних пунктах вашою метою є зробити сім різних варіантів гладкого штрихування, малюючи лінії без перехрещення тобто кожні лінії тушуються близько одні до одної. Візьміть олівці 2Н і НВ, виконайте три світлих варіанти, як на рисунку 7, нижче.

Використовуйте олівці, 2В, 4В і 6В щоб намалювати три, чотири темні тони.



Рис. 7 – Гладке штрихування

Намалюйте шкалу з десяти різних варіантів від світлого до темного, щоб створити ілюзію гладкості, тушування, темний тон (без змішування, перехрещення ліній).



Рис. 8 – Ілюзія гладкості, тушування, темний тон (без змішування, перехрещення ліній)

Намалюйте таку ж ще одну шкалу із десяти різних тонів, та шкалу штрихування, тільки від темного до світлого. Дивись рисунок 9.

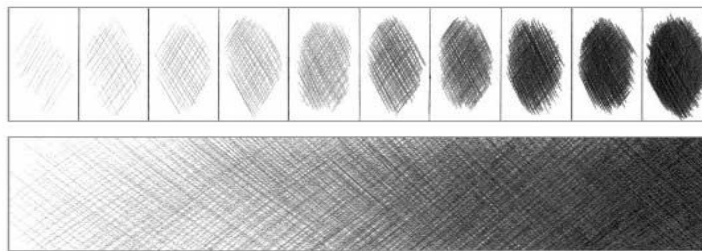


Рис. 9 – Шкала штрихування від світлоти на темне

Тема 2. Стилзація природних форм ПР 2

Всього за практичну роботу № 2. (14 год.)

Практичне заняття 5. (2 год.)

Зображення природних форм за етапами: реалістичне, декоративна стилзація, трансформація.

Вибір та замальовки природних форм. Малювання за етапами реалістичного зображення. Малювання декоративного зображення (стилзація). Трансформація декоративного, стилізованого рисунку природної форми для фігури людини в одязі.

Мета і завдання: вибір замальовки природних форм. Знайти вдаль композиційне рішення. Малювання за етапами. Етап реалістичне зображення. Етап узагальнення малювання декоративного зображення (стилзація) природних форм. Переведення засобами графічної виразності рисунку і композиції в стилізовану, образну, трансформовану фігуру постаті у одязі (костюмі, платті) узагальненої форми.

Хід роботи:

1. Організація робочого місця.
2. Підготовка матеріалів та інструментів.
3. Вибір мотиву.
4. Пошук композиції та вибір формату (по горизонталі, або по вертикалі).

Обладнання і матеріали: папка з аркушами А – 4, А – 3, олівці, гумка, лезо, гелеві ручки, акварель, пензлі, туш, перо.

Передумови виконання до практичної роботи приклад 1

Вибір та замальовки, ескізів природних форм починати треба із реалістичних замальовок з природних мотивів, прототипів таких як: листок, квітка, рослина, морських мешканців (риб, коників, раків), овочів, фруктів, культур: кукурудза, ягода та інші. Коли реалістичні ескізи розроблені приступають до етапів стилзації, узагальнення природних форм. Дивись рис. 10, а, 10,б. Рисунок ескізу композиції на стилзацію починати треба з етапу реалістичного перетворення у узагальнений образ, у межах форми на початку. Дивись рис. 10, в.

Далі перевівши в узагальнену (спрошену), різну графічну техніку стилізації природних форм з орнаментальним рішенням, контуру, плями, силуету, деталей та геометричних елементів для одягу.

Графічний спосіб виконання завдання полягає у вирішенні техніки виконання та різних деформацій, обрубковок: лініями, силуетом, різними геометричними формами.

Завдання вважається складним, бо у ньому потрібно виконуючи – показати в своїх межах, такі образні замальовки де присутні геометричні елементи: із кругів, трикутників, прямокутників, квадратів, еліпсів, прямих, кривих, похилих, переривчастих, поривчастих ліній, де передача на папері є вже, не прототипом а аналогом із природних мотивів, з характерних деталей.

Ще потрібно звернути увагу на ті форми, при виконанні світлотінню, які легко піддаються геометризації, геометричній абстракції, обрубкування, і мають яскраво виражену конструктивну, трансформовану комбінаторику та основу. Де можлива заміна характеру форми на більш декоративний, трансформований образ на стилізованому одязі в цілому комплекті. Бо, стилізація досягається узагальненням цілого, ціль якого – зробити мотив більш зрозумілим для глядача щоб полегшити його виконання художником-технологом у одязі. Дивись рис. 7.

На етапі стилізації, узагальнення природних форм має бути створена форма чи формоутворення, що в свою чергу буде впливати на досягнення образності, характеру, руху та сполучення, перехід в місцях приєднання інших елементів.

Отже, малюючи стилізацію будь-якої природної форми: вибирають найбільш потрібне, цікаве, оригінальне, динамічне із природи

Тому попередні замальовки повинні зазнати подальшої стилізованої, образної трансформації, що полягає у пластичній зміні форми, у більш активну.

Етап відкидання несуттєвого корисний у відборі важливих деталей. У цьому випадку важлива цілісність сприйняття того чого малюємо.

А узагальнення, спрощення, засобами графічної виразності рисунку та перетворення через трансформацію у фігуру людини в одязі під костюм або плаття. Дивись рис. 10, г.

На цьому етапі промальовується найбільш загальна схема; створення стилізованого мотиву фігури, з дотриманням пропорцій людини в одязі. Де промальовується та деталізується вся узагальнена фігура та одяг на ній. Іде пошук правильного, контурного та силуетного рішення костюму чи плаття одітого на фігурі людини у межах узагальненої форми.

Далі роблять детальний аналіз: перевіряють виконані плани у світлотіннях та силуеті по всій практичній роботі. Де посилюють: плями, лінії, крапки у трансформованому одязі.

В кінцевому етапі практичного завдання завершується та уточнюється загальна пропорційна побудова – це співвідношення, фігури та одягу. А також якщо потрібно, домальовуються потрібні деталі на одязі (костюмі чи платті) вже на виконаній практичній роботі, практичного завдання.

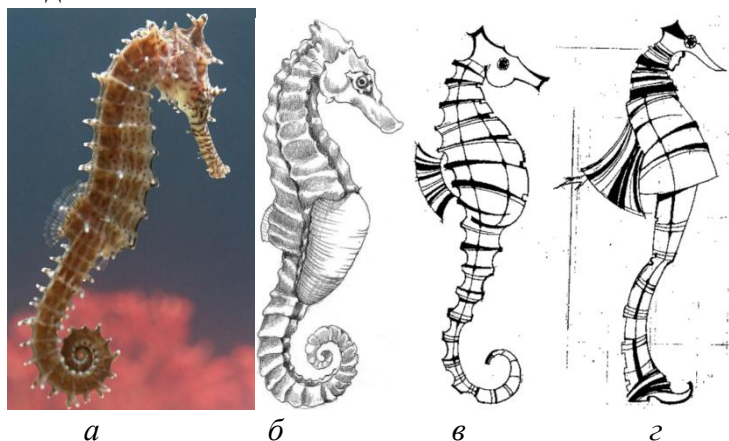


Рис. 10 – Практична робота:

а – Прототип; б – Реалістичний рисунок; в – Аналог стилізація; г. – Перетворення через трансформацію у фігуру людини в одязі під маскарадний костюм або плаття

Практичне заняття 6. (2 год.)

Рисунок природних форм (реалістичне зображення). Поетапне продовження малювання реалістичного зображення рисунка природної форми. Завершення практично у кольорі.

Мета і завдання: виконати реалістичне зображення з мотиву та прототипу природних форм. Малювання за етапами реалістичного зображення природних форм.

Хід роботи:

1. Організація робочого місця.
2. Підготовка матеріалів та інструментів.
3. Вибір мотиву.
4. Пошук композиції та вибір формату (по горизонталі, або по вертикалі).

Обладнання і матеріали: папка з аркушами А – 4, А – 3, олівці, гумка, лезо, гелеві ручки, акварель, пензлі, туш, перо.

Передумови виконання

Виконати перший етап: реалістичне зображення з прототипу та мотиву природних форм. Пошукова робота природних форм. Вибір ілюстрації ескізів природних форм із реалістичних замальовок природних мотивів, прототипів таких як: листок, квітка, рослина, морських мешканців (риб, коників, раків), овочів, фруктів, культур: кукурудза, ягода та інші.

Розглянемо основні послідовні стадії рисунку.

Перша стадія. Знайти вдале композиційне розміщення (крайніми точками) на аркуші реалістичного зображення. Вивчення пропорцій.

Друга стадія. Конструктивна побудова (основної маси) реалістичного зображення.

Третя стадія. Побудова форми, об'єму (невидимого контуру).

Четверта стадія. Вирішення великих тонових відношень: нанесення кольорової світлотіні у реалістичному зображенні природних форм. Завершення практично у кольорі. Рис.11.

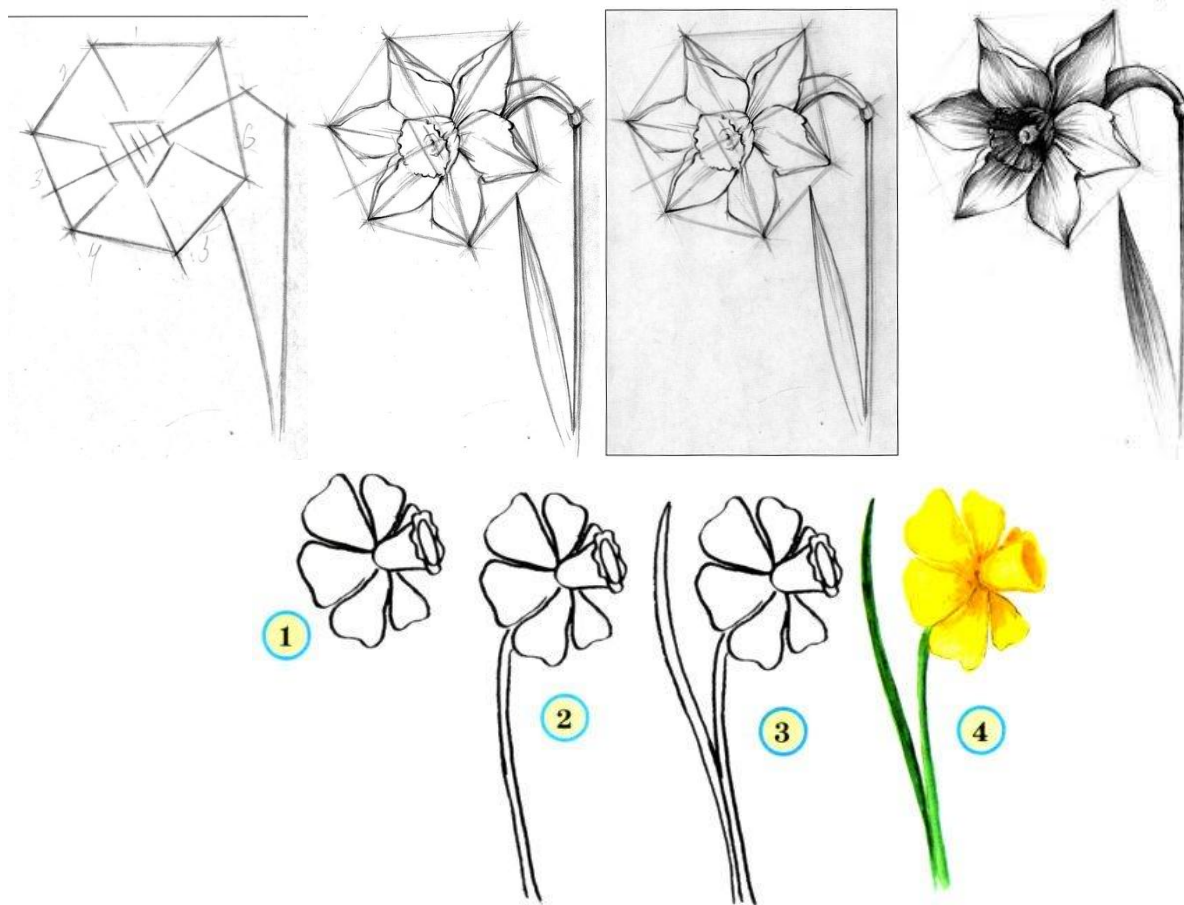


Рис.11 – Основні послідовні стадії рисунку

Практичне заняття 7. (2 год.)

Рисунок природних форм (стилізація зображення). Малювання стилізованого рисунку природної форми для фігури людини в одязі.

Мета і завдання: виконати стилізацію зображення з мотиву та прототипу природних форм. Малювання за етапами стилізованого рисунку природної форми для фігури людини в одязі.

Хід роботи:

1. Організація робочого місця.
2. Підготовка матеріалів та інструментів.
3. Вибір мотиву.
4. Пошук композиції та вибір формату (по горизонталі, або по вертикалі).

Обладнання і матеріали: папка з аркушами А – 4, А – 3, олівці, гумка, лезо, гелеві ручки, акварель, пензлі, туш, перо.

Передумови виконання

Коли реалістичні ескізи розроблені приступають до етапів стилізації, узагальнення природних форм. Рисунок ескізу композиції на стилізацію починати треба з стадії реалістичного перетворення у узагальнений образ, у межах форми на початку.

Малювання декоративного зображення (стилізація) декоративного, стилізованого рисунку природної форми для фігури людини в одязі, виконується так само, як у першому прикладі до виконання практичної роботи.

Перша стадія. Знайти вдале композиційне розміщення (крайніми точками) на аркуші стилізований образ. Вивчення пропорцій.

Друга стадія. Конструктивна побудова (основної маси) декоративного, стилізованого зображення.

Третя стадія. Побудова форми, об'єму (невидимого контуру).

Четверта стадія. Вирішення великих тонових відношень: нанесення кольорової світлотіні у образі природних форм. Рис.12.



Рис.12 – Образні послідовні стадії рисунку декоративного зображення (стилізація)

Практичне заняття 8. (2 год.)

Поетапне продовження, стилізованого рисунку природної форми. Завершення практично у кольорі.

Мета і завдання: виконати стилізацію зображення з мотиву та прототипу природних форм. Малювання за етапами стилізованого рисунку природної форми для фігури людини в одязі.

Хід роботи:

1. Організація робочого місця.
2. Підготовка матеріалів та інструментів.

3. Вибір мотиву.

4. Пошук композиції та вибір формату (по горизонталі, або по вертикалі).

Обладнання і матеріали: папка з аркушами А – 4, А – 3, олівці, гумка, лезо, гелеві ручки, акварель, пензлі, туш, перо.

Передумови виконання

У цьому другому прикладі рекомендовано використовувати стилізований образ із творчого джерела інформації, для його внутрішньої структури рисунку.

Розглянемо основні послідовні стадії рисунку. Завершення практично у кольорі. Рис.13.

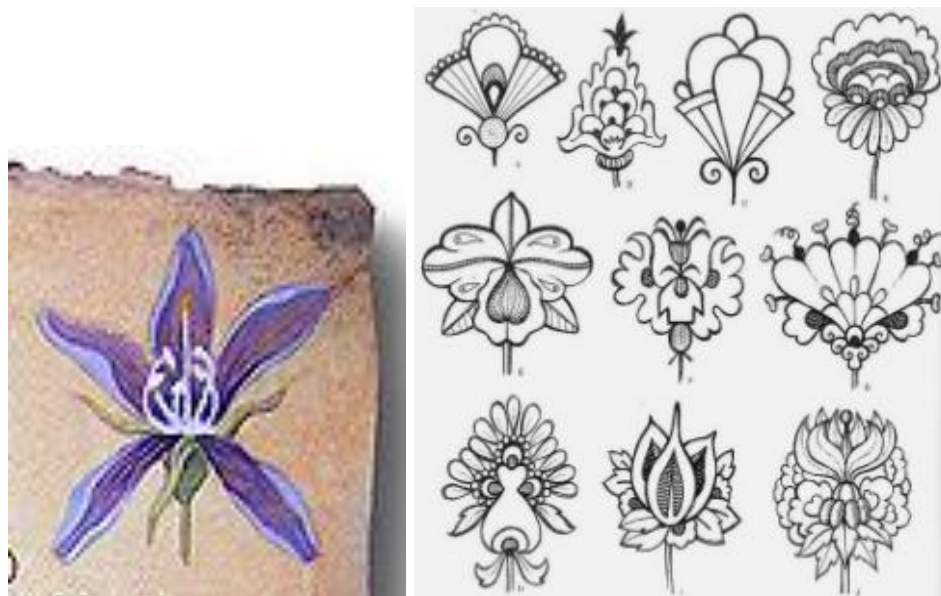


Рис.13 – Перетворення у узагальнений образ різної форми на початку.

Практичне заняття 9. (2 год.)

Трансформація декоративного рисунка природної форми у фігуру людини в одязі.

Мета і завдання: виконати стилізацію зображення з мотиву та прототипу природних форм. Малювання за етапами: трансформація декоративного стилізованого рисунку природної форми для фігури людини в одязі.

Хід роботи:

1. Організація робочого місця.

2. Підготовка матеріалів та інструментів.

3. Вибір мотиву.

4. Пошук композиції та вибір формату (по горизонталі, або по вертикалі).

Обладнання і матеріали: папка з аркушами А – 4, А – 3, олівці, гумка, лезо, гелеві ручки, акварель, пензлі, туш, перо.

Передумови виконання

Студент народжує ідеї ескізної розробки з елементів: ліній, крапок, деформаційних узагальнень, силуету, геометрії форми для фігури людини в одязі із внутрішнього членування форми костюму, пристосовуючи їх до форми тіла людини.

Та обираючи мотиви з природних форм, в їх узагальненому вигляді та образному вирішенні всього творчого джерела у модель – образ та художнього образу для рисунка.

Дивись рисунки 14.



Рис. 14. – Маскарадна модель – образ

Практичне заняття 10. (2 год.)

Рисунок природних форм (декоративна трансформація одягу на постаті).

Мета і завдання: виконати стилізацію зображення з мотиву та прототипу природних форм. Малювання за етапами: рисунок природних форм (декоративна трансформація одягу на постаті).

Хід роботи:

1. Організація робочого місця.
2. Підготовка матеріалів та інструментів.
3. Вибір мотиву.
4. Пошук композиції та вибір формату (по горизонталі, або по вертикалі).

Обладнання і матеріали: папка з аркушами А – 4, А – 3, олівці, гумка, лезо, гелеві ручки, акварель, пензлі, туш, перо.

Передумови виконання

На рисунках виконаний зразок для практичного завдання де виконаний рисунок практичної роботи від початку до кінця на відмінно для теми: «трансформація творчого джерела декоративного, стилізованого рисунку у модель – образ»

Нові цікаві рішення можуть утворюватись у визначенні не тільки візуальних ознак, а і у засобах створення виробів, наприклад:

- спосіб «незшитого одягу» можливо отримати з історії костюму (плащі, тоги, накидки);
- спосіб «переплетення» підкажуть вироби декоративно-прикладного мистецтва, народний костюм;
- спосіб членування великої форми на складові підкажуть середньовічні обладунки і модульне проектування одягу.

Форма костюму являє собою об'ємно-просторову структуру, яка може бути простою або складною. Незалежно від ступеню складності структури костюму система зв'язків усіх його елементів має рішуче значення для забезпечення справжньої гармонії. Дивись рисунки 15, а, б, в.



а



б

в

Рис. 15 – Практична робота:

- а – аналог мотиву (багаторічні бур'яни) - осот рожевий з природної форми;
- б – трансформація творчого джерела декоративного, стилізованого рисунку у модель – образ;
- в – стилізація фігури людини в одязі.

Практичне заняття 11. (2 год.)

Рисунок природних форм (декоративна трансформація одягу на постаті). Завершення практично у кольорі.

Мета і завдання: виконати стилізацію зображення з мотиву та прототипу природних форм. Малювання за етапами: рисунок природних форм (декоративна трансформація одягу на постаті). Завершення практично у кольорі.

Хід роботи:

1. Організація робочого місця.
2. Підготовка матеріалів та інструментів.
3. Вибір мотиву.
4. Пошук композиції та вибір формату (по горизонталі, або по вертикалі).

Обладнання і матеріали: папка з аркушами А – 4, А – 3, олівці, гумка, лезо, гелеві ручки, акварель, пензлі, туш, перо.

Передумови виконання

Плавне з'єднання елементів форми, а також поступовий перехід одного напрямку форми у другий називається пластикою. В оцінюванні пластичного характеру форми велике значення мають лінії, які створюють цю форму.

Напрямок руху поверхні форми визначається зміною силуетних і конструктивних ліній.

Кожна лінія несе своє образно-емоційне навантаження, здійснюючи різні психологічні впливи на сприйняття форми. Як правило, складна форма костюму описується лініями різного характеру, які і визначають пластичні рухи у проектному виробі.

Пластика силуетних ліній визначає пластику конструктивних, деформованих ліній у маскарадних костюмах. Дивись рисунки 16.



Рис. 16 – Моделі у маскаррадних костюмах

Таким чином ми розглянули всю тему до практичних робіт виконавши детальний аналіз з творчого джерела, його внутрішньої структури де утворюються ідеї розробки сучасного силуету, фасону по новому із стилізованих образів, елементів внутрішнього членування у трансформовані, узагальнені форми під костюм у вигляді символу – форми, модель – образ, стилізація фігури людини в одязі для творчої колекції Дивись рис. 17.



Рис. 17 – Зразки до практичних робіт:
а – декоративний аналог; б – стилізація з природних мотивів; в – готові виконані художником-технологом фігури в костюмах.

Тема 3. Зображення фігури людини в одязі. ПР 3

Всього за практичну роботу № 3. (12 год.)

Практичне заняття 12. (2 год.)

Зображення фігури людини в одязі. Малювання фігури людини. Контурне пластичне виконання фігури людини та образу костюма (обраний фон, ідея та схема одягу).

Зображення фігури людини для одягу.

Мета і завдання практичного заняття теми: вирішення завдання можливе у разі володіння певною сумою навичок та компетентності для завдань. Ваговою підставою є те, що прийоми побудови і володіння пропорційними методами мають великий виховний процес при вивченні етапів з рисунку (малюнку) на практичному занятті та *двох передумов виконання до практичної роботи.*

Постановка завдання: Малювання фігури людини. Знайти вдале композиційне рішення та виконання графічними матеріалами: контуром, начерку, ескізу людини у весь зріст для одягу.

Хід роботи:

1. Організація робочого місця (освітлення).
2. Підготовка матеріалів та інструментів.
3. Пошук композиції та вибір формату по вертикалі.
4. Виконання начерку, ескізу, фігури людини у весь зріст дівчини, хлопця.
5. Виконують начерк – лінійно, ескіз – світлотіньове тональне рішення.

Обладнання і матеріали: папка з аркушами ф. А – 3; ф. А – 4, олівці, акварельні фарби, гелева ручка, гумка, лезо.

Перші передумови виконання до практичної роботи

Вивчивши загальні основи малюнку, побудову фігури людини, пропорції, пластику, можна починати малювати поетапно (довгостроково) в 4 етапи малюнок фігури людини у весь зріст.

Розглянемо 1 етап.

Фігура людини є найбільш складною формою. Її зображення ґрунтується на знаннях пропорцій фігури у весь зріст, на здатності схоплювати пропорції, на вмінні бачити і малювати форми конструктивно.

Починаємо з композиційного рішення рисунку фігури людини у весь зріст на форматі так: намічаємо верхню та нижню лінії засічкою олівцем і проводимо вертикальну вісь симетрії зверху до низу не чіткою лінією. Розміщувати фігуру треба залежно від напрямку руху або погляду людини. Весь перший етап в малюнку начерку – ведуть лінійно, засічками, або крайніми точками. Вимальовують вертикальну лінію та малюють голову (модуль) зверху овальної форми. Далі розмічають вісім рівних частин горизонтальними лініями, де чотири частини повинні бути однакові від верхньої першої лінії до четвертої нижньої горизонтальної лінії; від четвертої горизонтальної лінії до низу, намічають ще чотири голови по пропорціях фігури людини у весь зріст дорівнює вісім модулів. Дивись рис. 18, а, б, в, г.

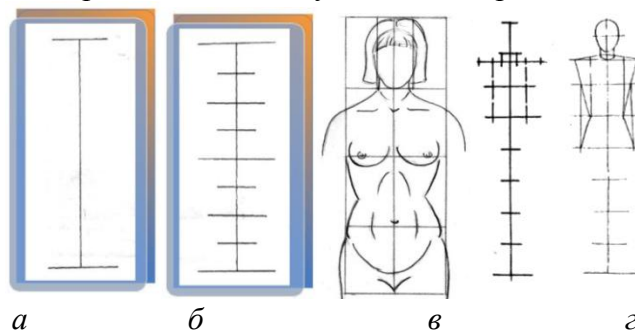


Рис. 18 – Перший етап:

а – вертикаль; б – вісім рівних частин горизонтальними лініями; в – побудова фігури людини на чотири частини до лобкового зросту; г – побудова фігури людини у весь зріст

Практичне заняття 13. (2 год.)

Композиційна побудова людини (компонування).

Знаходження пропорцій та лінійно - конструктивна побудова

Розглянемо 2 етап

Знаходження пропорцій та лінійно - конструктивна побудова форми бокових, вертикальних і горизонтальних ліній. Малюючи парні частини потрібно йти від загального до конкретного, весь час міряти, порівнювати пропорції модулів, деталей та наводити лінійну конструкцію плечей $1/3 M$; далі лінійну конструкцію талії $3 M$; лінійну конструкцію на бедрах $4 M$; лінію колін $6 M$; та кінцева лінія до стопи.

Тіло людини – складний комплекс взаємозв’язаних форм. Рух однієї частини це, лінія

4-го модуля яка малюється під кутом вона спричиняє зміни в побудові і розміщенні всіх інших частин, біля шиї та плечей тощо. Дивись рис. 19, *д, е*.

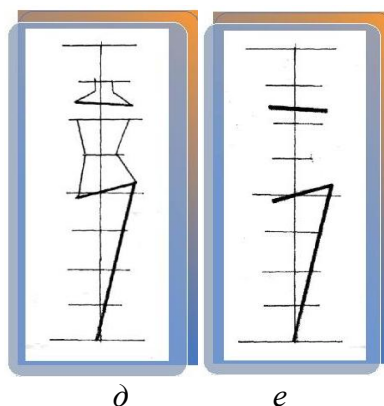


Рис. 19 – Другий етап

Практичне заняття 14. (2 год.)

Лінійно-конструктивна побудова об’єму людини і моделі одягу. Виконання у малому вигляді начерку (схема технічної моделі одягу).

Розглянемо 3 етап

Виявлення характеру форми: зробивши фігуру в загальних рисах де треба уважно ще раз, перевірити пропорції частин, їх взаємне розміщення. Наведення контуром рельєфів, форми: торсу та ніг.

У цьому етапі, як завжди наноситься детальна форма виявлення людини через характер ліній та лінійно-конструктивна побудова людини та свіглотінь на всій фігурі.

Свіглотінь необхідно наносити із тіньової частини тіла, паралельно з побудовою загальної форми і деталей, рук в русі, кистей рук, торсу (тулуба), ніг та фактури, складок на одязі, та людини. Дивись рис. 20, *ж*.

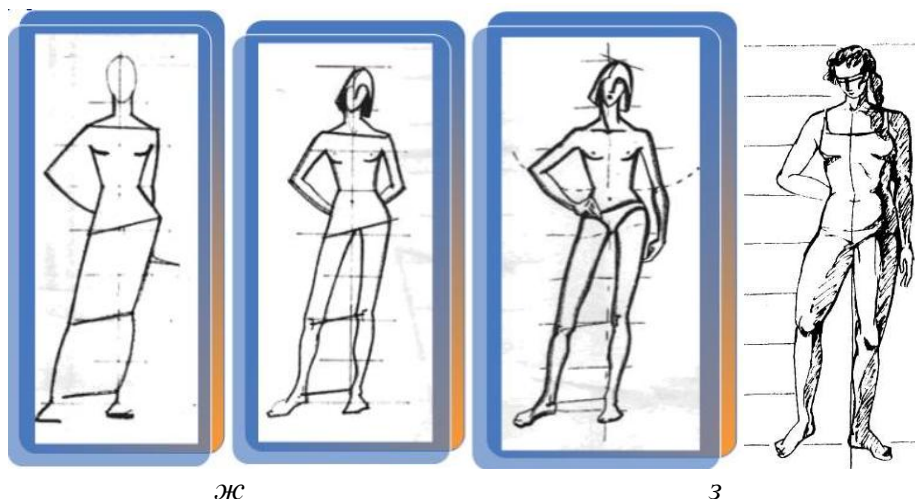


Рис. 20 – Третій та четвертий етапи.

Практичне заняття 15. (2 год.)

Конструктивна, пластична побудова об'єму людини і моделі одягу (світлотіньове, кольорове зображення). Продовження виконання у малому вигляді начерку (схема технічної моделі одягу).

Розглянемо 4 етап

Уточнення рисунка: переглянувши всі три етапи з малювання та зробивши аналіз; потрібно уточнити процес та у цілому підсилити елементи, штрихи в тоні, виявити великі освітлені поверхні тіні. Завершуючи роботу слід детально розробити пропорції, детальні форми від голови, тулуба, рук, ніг та одягу.

Якщо у зображенні передаються: подіум, або задній план, то їх форма і тонові відношення повинні передаватися скупю стримано, без деталей.

Легким тоном пройтися олівцем відділивши фігуру людини та закінчити практичне завдання. Дивись рис. 20, з.

Практичне заняття 16. (2 год.)

Кольорова графіка фігури людини в одязі. Продовження та завершення виконання у малому вигляді начерку (схема технічної моделі одягу).

Конструктивна, пластична побудова об'єму людини і моделі одягу (світлотіньове, кольорове зображення).

Мета і завдання: знайти вдалу пластичну побудову об'єму людини і моделі одягу. Виконання графічними матеріалами начерку, ескізу зображення фігури людини в одязі

Хід роботи:

1. Організація робочого місця (освітлення).
2. Підготовка матеріалів та інструментів.
3. Пошук композиції та вибір формату по вертикалі.
4. Виконання начерку, ескізу, фігури людини в одязі дівчини, або хлопця за пропорціями людини, та одягу.
5. Виконують начерк – лінійно, ескіз – світлотіньове тональне рішення (ахроматичні кольори),

Обладнання і матеріали: папка з аркушами формату А – 3, А – 4, кольорові олівці, графічні олівці, гумка, стругачка, гелеві ручки.

Другі передумови виконання до практичної роботи

Зображення фігури людини для одягу. Малювання фігури людини або манекена по схемі. Модельєрові, технологу в його професійній діяльності доводиться виконувати швидко та якісно рисунок фігури людини для костюмів замовнику.

Для цього він повинен вивчити всі етапи малювання фігури людини.

Перш за все треба знати самі узагальнені відомості про фігуру, ескіз, найхарактерніші рухи і пози людини. Тому спочатку слід познайомитися з основними *пропорційними схемами побудови* фігур (як чоловічих, так і жіночих), далі запам'ятати їх і навчитися швидко малювати.

Малювання по схемах – лише один з етапів малювання фігури, оскільки застигли «мертві» схеми не дають можливості вивчати натуру у всіх її рухах. Головне в малюванні по схемах – вірне сприйняття фігури разом з костюмом в певних рухах.

Людська фігура на схемі є каркасом, на якому будуються костюм і його пропорційні частки. Костюм є невід'ємним від рухів людини. Він складає із ним єдине ціле, «живе» на людині у самих різних ситуаціях згідно з тими діями, які людина здійснює. Лише після ознайомлення з пропорціональними схемами до малювання за ними, можна перейти до виконання нарисів і зарисовок і тривалих малюнків фігур в одязі.

Пропорційна схема чоловічої і жіночої фігури в положенні *фас* дивись рис. 21.

Вона будується таким чином:

- на вертикальній лінії відкладають 8-ім модулів (один модуль дорівнює висоті голови);
- від першого модуля вниз будується відрізок; рівний 1/3 модуля, і проводиться лінія плечей, на якій від середини відкладають в обидві сторони рівні величини, – по одному

модулю – і ставлять крапки, що позначають кінець плеча (на жіночій фігурі ця величина декілька менше);

- далі ці величини ділять навпіл і вниз проводять вертикалі до перетину з лінією грудей і талії (через всі крапки на вертикалі проведені горизонтальні лінії).

З крапок та засічок олівцем – перетини проводять вниз від лінії грудей вертикалі, лінії до перетину з лінією стегон.

У жіночій фігурі отримані крапки та засічки, означатимуть ширину стегон, в чоловічій фігурі ширина стегон як правило вужча за жіночу – це потрібно враховувати. Далі ширина шиї рівна $1/4$ висоти голови.

Довжина руки намічається до середини стегна. Довжина кисті приблизно дорівнює $3/4$ модуля (висоти голови). Лінія ліктя доводиться на талію.

Для закріплення матеріалу про пропорційну схему побудови чоловічої і жіночої фігури (у фас) треба запам'ятати послідовність таких вправ:

1. Проводимо вертикаль, на якій відкладаємо 8-ім модулів; через отримані крапки, засічки де проводимо горизонтальні лінії.

Малюємо овал голови, намічаємо лінію плечей $1/3$ – частка модуля до низу від голови. Та проводимо всі лінії (талії, плечей, стегон, рівня колін і тазу), як показано на рисунку. 22.

4. Через середні точки плеча проводимо вертикальні лінії вниз до лінії грудей де фіксуємо засічками, де отримуємо центри грудних залоз.

5. Далі намічаємо направлення тулуба, рук, ніг.

6. Оформляємо форму фігури людини по схемі обрубкою до реалізму, заштриховуємо бічну площину, щоб зрозуміти, як виглядає фігура в повороті.

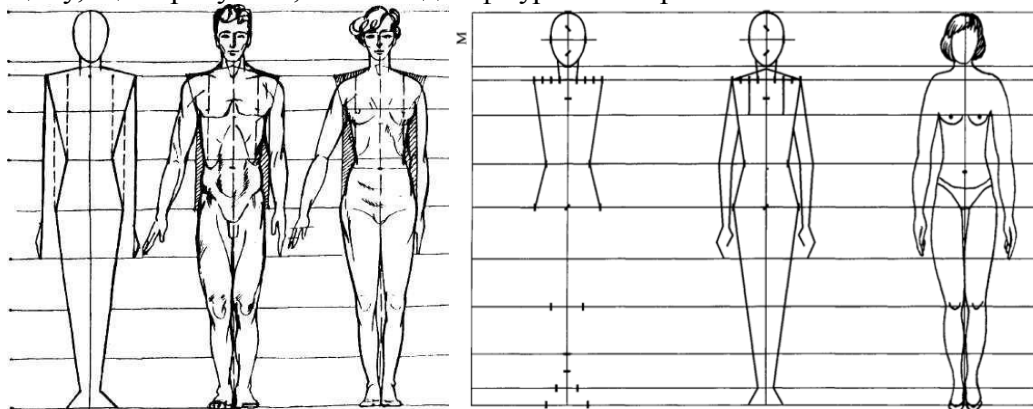


Рис. 21.

Рис. 22.

Практичне заняття 17. (2 год.)

Кольорова графіка фігури людини в одязі. Продовження та завершення виконання фігури людини в одязі у кольорі. Завершення практичного заняття у кольорі.

Зображення фігури людини в одязі. Композиційна побудова (компонування). Лінійно-конструктивна побудова людини і моделі. Пластичне, світлотіньове рішення фігури людини в одязі.

Мета і завдання практичної роботи теми: вирішення завдання можливе у разі володіння певною сумою навичок. Ваговою підставою є те, що прийоми побудови і володіння пропорційними методами мають великий виховний процес при вивченні етапів рисунку на практичному занятті.

Постановка завдання: знайти вдаль композиційне рішення виконання графічними матеріалами начерку, ескізу. Кольорова графіка фігури людини в одязі.

Хід роботи:

6. Організація робочого місця (освітлення).

7. Підготовка матеріалів та інструментів.

8. Пошук композиції та вибір формату по вертикалі.

9. Виконання начерку, ескізу, фігури людини в одязі дівчини, або хлопця за пропорціями людини, та одягу.

10. Виконують начерк – лінійно, ескіз – світлотіньове тональне рішення (ахроматичні кольори),

Обладнання і матеріали: папка з аркушами формату А – 3, А – 4, кольорові олівці, графічні олівці, гумка, стругачка, гелева ручка.

Методичні рекомендації. Постановка практичного заняття.

Побудову зображення фігури людини в одязі потрібно починати за пропорціями голови тобто за модулем, поетапно, довгостроково, з 4-х етапів. Враховуючи труднощі переходу із контурної фігури зображення людини в одязі на рисунок живої людини в одязі, слід звернути особливу увагу на вибір і постановку першої моделі за рисунками 23, а, б, в.

Бажано для початку вибрати жіночу модель. Повторити пропорції. Теоретичні відомості: пропорції від плоского зображення до тривимірного. Дивись рис. 24. Детальна стадія, поетапність лінійної побудови, від плоского зображення до тривимірного, побудова, тональне ліплення форми, світлотіні.

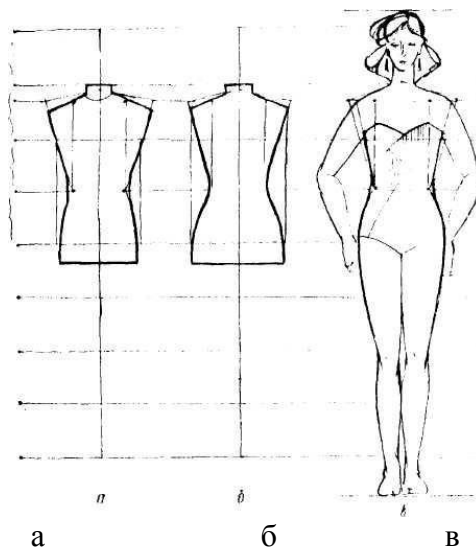


Рис. 23 – Конструктивна побудова фігури людини: а, б, в.

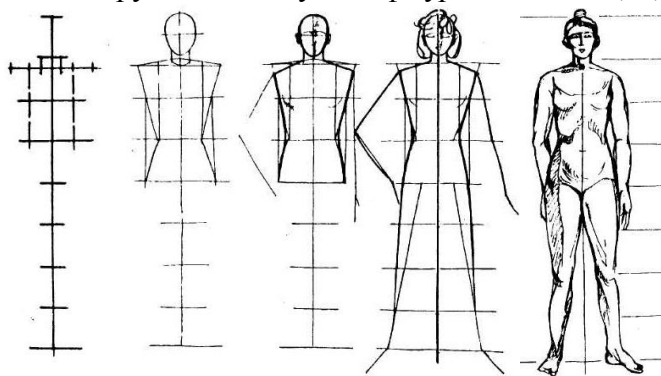


Рис. 24 – Детальна стадія лінійної побудови, у чотири етапи від плоского зображення до тривимірного.

Розглянемо 1 етап

Композиція. Фігура людини є найбільш складною формою. Її зображення ґрунтується на знаннях пропорцій фігури у весь зріст, від плоского зображення до тривимірного та здатності компетентно знати пропорції, на вмінні бачити і малювати форми лінійно, конструктивно за композицією.

Починаємо з композиційного рішення рисунку фігури людини у весь зріст. Розмішувати фігуру треба залежно від напрямку руху або погляду людини. Весь перший етап над рисунком починають із начерку – який ведуть лінійно, засічками, або крайніми точками. Вимальовують вертикальну лінію, поперечки, перетинки та вкладають голову (модуль) за пропорціями фігури людини у весь зріст. Дивись рис. 24.

Розглянемо 2 етап

Знаходження пропорцій. Побудова початкової форми із виявленням вертикальних і горизонтальних ліній.

Малюючи парні частини потрібно, перемиряти лінії, наводячи форму тулуба, йти від загального до конкретного, весь час порівнювати пропорції деталей. Тіло людини – складний комплекс взаємозв'язаних форм. Рух однієї частини спричиняє зміни в побудові і розміщенні всіх інших частин – це треба враховувати. Дивись рис. 24.

Розглянемо 3 етап

Виявлення характеру форми. Зробивши фігуру в загальних рисах, подібною до людини.

Далі виявляють характер форми за допомогою деталей: голова, тулуб, руки, ноги, промальовуються разом з одягом. Зробивши деталізацію, треба уважно ще раз перевірити пропорції частин, їх взаємне розміщення.

У цьому етапі, після перевірки пропорцій на деталі наноситься легка світлотінь по всій фігурі людини. Світлотінь необхідно наносити паралельно з побудовою загальної форми і деталей: зачіски, кистей рук, ніг та фактури, складок на одязі, та самого одягу людини. Дивись рис. 24.

Розглянемо 4 етап

Після лінійно – конструктивної побудови робиться детальний аналіз виконаного завдання. Далі дослідження художнього образу костюму та передумови до виконання.

Форма костюма є носієм образу костюма в тому розумінні, що – це матеріальне відображення, втілення образу, що генерується свідомістю модельєра; форма костюма править об'єктивною матеріальною основою образу, що також генерується цією формою в свідомості глядача.

Таким чином образ костюма – це не різновид художнього образу, а особлива форма відображення дійсності. Окрім нього, костюм здатний нести й художній образ. Однак, останній не є необхідною умовою реалізації форми костюма, оскільки далеко не весь одяг справляє естетичне враження.

Підсумовуючи вищевказане, можна стверджувати: художній образ костюма формується поетапно, поступово ускладнюючись та набуваючи тих ознак, які дозволяють говорити про його естетичну (художню) якість. Умовно такі етапи можна визначити як: задум, проектування: виконання з фоном узагальненого стилю (втілення або візуалізація з фігурою людини в одязі), та функціонування художнього образу за для композиційного формоутворення одягу та костюму.

Розглянемо 5 етап завершальний

Уточнення та завершення рисунка: переглянувши всі три етапи по рисунку, потрібно уточнити процес та у цілому підсилити в тоні, тобто виявити великі освітлені поверхні тіні.

Завершуючи роботу слід детально розробити форми від голови, тулуба, рук, ніг. Якщо в зображенні передаються подіум, або задній план, то їх форма і тонові відношення повинні передаватися так як на ілюстрації картини для одягу (світліше, стримано, із стилізованих деталей) які нагадують художній образ в костюмі.

Легким тоном пройтися олівцем, відділивши фігуру людини від фону, закінчити практичне завдання у кольорі. Дивись рисунки 25, та 26.

Щоб ваш ескіз одягу до проекту виглядав більш зрозуміло та відповідав всім вимогам модельного рисунка, в силуеті людини прорисуйте з'єднання та стилізаційні пропорції.

Наприклад, пропорції з'єднайте тонкими лініями, груди повинні мати вигляд перевернутої трапеції, а голова овалу на якому можна приміряти свої ідеї, течії, методи та оздоблення за допомогою природних мотивів.

Дивимось рисунки 26, 27. Завершення практичного заняття у кольорі.



Рис. 25 – Приклад виконаного ескізу до проекту у ахроматичних кольорах на тему: художній образ під девізом «Музика»



Рис. 25 – Приклад виконаного проекту у хроматичних кольорах на тему: художній образ під девізом «Музика»



Рис. 27 – Приклад виконаного проекту на тему: художній образ від стилю «Сафарі»

Всього за 7 семестр практичних занять 34 год.

Тема 4. Композиція одягу, процес створення моделі. ПР 4

Всього за практичну роботу № 4. (16 год.)

Практичне заняття 18. (2 год.)

Ескіз людини в одязі класичного стилю. Розробка ескізу. Композиція ескізу людини в одязі класичного стилю. Компонування. Конструктивна побудова ескізу одягу класичного стилю. Графіка.

Мета і завдання: знайти вдалу пластичну побудову об'єму людини і моделі одягу класичного стилю. Виконати графічними матеріалами ескіз людини в одязі класичного стилю.

Хід роботи:

1. Організація робочого місця (освітлення, підготовка матеріалів та інструментів).
2. Розробка ескізу.(пошукова робота, вибір прототипу моделі).
3. Пошук композиції та вибір формату по вертикалі (компонування).
4. Конструктивна побудова ескізу людини в одязі (побудова об'єму).
5. Художній ескіз – світлотіньове тональне рішення (хроматичні кольори).

Обладнання і матеріали: папка з аркушами формату А – 4, кольорові олівці, графічні олівці, гумка, стругачка, гелеві ручки.

Передумови виконання до практичної роботи

Класичний стиль (консервативний) – це стримана простота в лініях, лаконічність. Речі цього стилю приваблюють своєю високою якістю і добротністю матеріалів. Переважає ахроматична колірна гама або пастельні відтінки. Це вкрай не є – емоційний стиль, все у ньому дуже помірно та строге. Відсутні ультрамодні деталі. Довжина, ширина, об'єми та пропорції завжди середні, звичні для ока.

Діловий стиль одягу. Основна ідея цього стилю полягає в тому, щоб одяг не відволікав увагу від ділових якостей співробітника. Одяг у діловому стилі має бути стриманим та елегантним, але при цьому, на відміну від класичного, діловий стиль схильний до модних тенденцій. Лінії, форми, силуети – все має бути чітким і визначеним.

Пропоную вам переглянути рисунок (класичний стиль і діловий стиль) та спробувати і самим виконати ескіз людини в одязі класичного стилю. Дивись рисунок 1.



**У сучасному світі прийнято
вирізняти чотири основні стилі:**
класичний, романтичний, спортивний та
фольклорний, кожен з яких має свої
особливі різновиди

Класичний стиль - це стримана
простота в лініях, лаконічність.



Діловий стиль одягу. Основна ідея
полягає в тому, щоб одяг не відволікав
увагу від ділових якостей співробітника.
Одяг у діловому стилі має бути стриманим
та елегантним, але при цьому, на відміну
від класичного, діловий стиль схильний до
модних тенденцій.

Рис. 1

Перед виконанням практичної роботи ознайомтесь із ілюстраціями одягу та кольору для класичного стилю. Дивимось рисунки 2.



Рис. 2 – Сети одягу, аксесуари та речі, кольорова гама та фігура людини

Виконати ескіз фігури людини в одязі класичного стилю потрібно за пропорціями людини, та одягу.

Розглянемо практичне виконання рисунків, на яких показано етапи (кроки) побудови фігури людини. Зверніть увагу на пропорції в рисуванні ліній, які поступово витираються гумкою (ластиком) до певного об'єму у манекенниці, що допомагає передати стрункість її статури, та відтворення особливості ходи моделі на подіумі.

За одиницю вимірювання фігури взята в даному випадку голова, що вкладається по висоті фігури вісім разів, причому поділ від голови до лобкового з'єднання (зросту) – це чотири частини. Фігура ділиться на дві майже рівні частини – це 4:4. Як бачите, деякі місця поділу фігури збігаються з опорними точками її побудови. Дивимось Рис. 3 – Практична робота. Етапи (кроки) побудови фігури людини в одязі: а, б, в.

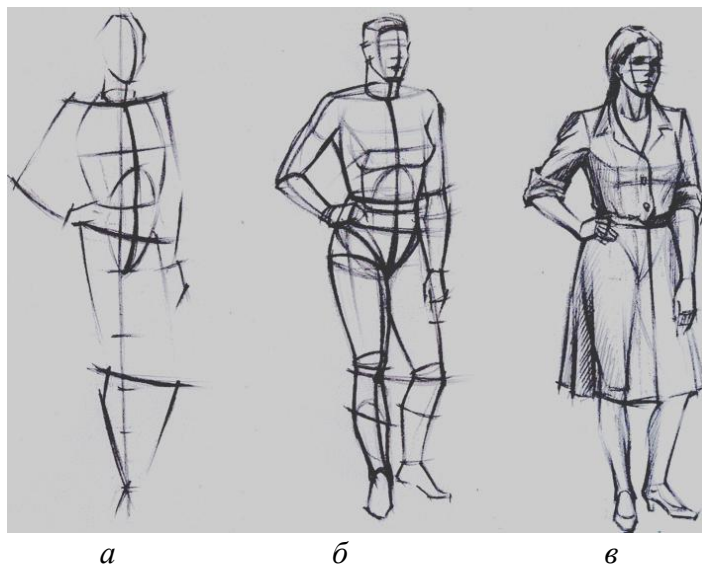


Рис. 3 – Практична робота. Етапи (кроки) побудови фігури людини в одязі:
 а – Композиція засічками, лінійна побудова;
 б – Конструктивна побудова людини;
 в – Світлотіньова побудова людини в одязі.

Уточнюючи пропорції, можна скористатися античним каноном або каноном Мікеланджело, враховуючи, звичайно, відхилення від нього у вашої манекенниці.

Розподіл фігури античного канону передбачає такий порядок:

- 1 - голова (модуль);
- 2 - від підборіддя до лінії сосків;
- 3 - від сосків до пупка;
- 4 - від пупка до лобкового з'єднання (зросту) – це чотири частини;
- 5 - від лобкового з'єднання до середини стегна;
- 6 - від середини стегна до нижньої частини коліна;
- 7 - від нижньої частини коліна до нижньої частини гомілки;
- 8 - від нижньої частини гомілки до підошви (слідків ніг).

Практичне заняття 19. (2 год.)

Розробка ескізу людини в одязі класичного стилю. Продовження і завершення ескізу людини в одязі класичного стилю кольоровою графікою.

Мета і завдання: Продовження пластичної побудови об'єму людини і моделі одягу класичного стилю. Завершення практичної роботи ескізу людини в одязі класичного стилю кольоровою графікою.

Хід роботи:

1. Організація робочого місця (освітлення, підготовка матеріалів та інструментів).
2. Розробка ескізу людини в одязі. (продовження пластичної побудови об'єму людини)
3. Конструктивна побудова ескізу людини в одязі (побудова об'єму).
4. Продовження і завершення художнього ескізу кольоровою графікою (хроматичні кольори),

Обладнання і матеріали: папка з аркушами формату А – 4, кольорові олівці, графічні олівці, гумка, стругачка, гелеві ручки.

Передумови виконання до практичної роботи

Під час підготовки до завдання художник робить такі замальовки – із журналів мод – окремі частини фігури та костюма – голови із зачіскою або головним убором, ніг або ніг з взуттям, кистей рук або рук в рукавичках, комір'їв, лацканів, пілчок одягу тощо. Такі замальовки виконуються, як правило, лінійно. При цьому ескіз, тобто промальовування фігури людини в костюмі, здійснюється реалістично або стилізовано.

В графіці стилізація значить узагальнення, спрощення, площинність зображення, виявлення через лінію, пляму та світлотінь найбільш характерного, типового. Стилізація фігури, рук, ніг, голови – це зображення в найбільш загальних і спрощених в рисунку у різних положеннях, що найчастіше зустрічаються в житті, це відмова від всього випадкового і виконання чогось характерного.

Робота художника-модельєра по створенню нових форм та видів одягу складна, творча, суто індивідуальна, але в ній можна виділити загальні етапи, які виконують при виконанні рисунку спочатку фігури людини та людини одігої у одяг. Студентам може бути запропонована наступна послідовність роботи над ескізом людини в одязі класичного стилю графікою. Перший рисунок оголеної фігури людини:

1. Композиція аркуша (формат ескізу в одязі) буває одно - або багатофігурною. У будь-якому випадку промальовування фігур виконується так, щоб аркуш по вертикалі був повністю заповнений.

2. Цим здійснюється масштабність зображення на аркуші і найбільш доцільна площинна наповненість об'ємність на аркуші.

3. Багатофігурна композиція ескізу так вирішується на аркуші, щоб між фігурами, зображеннями здійснювався пластичний, ритмічний зв'язок і разом з тим композиційна, лінійна, конструктивна, об'ємна єдність. Дивимось рисунки 4, 5.

Другий рисунок фігури людини у одязі:

1. Підготовче практичне малювання фігури людини ескізів виконується графічним олівцем та кольоровою графікою. Якщо перший рисунок виконують узагальнено, спрощено,

без зайвих дрібниць, на нескладних або природних рухах тіла людини, які характеризують пластику фігури взагалі.

2. То другий рисунок фігури людини може виконуватись із журналів мод та запропонованих пропорцій із пошукових джерел класичних пропорцій побудови жіночої фігури людини, від оголеної до вдягнутої моделі, що є наслідком перегляду, вивчення журналів мод, стилів одягу та мистецтва тощо.

Однак слід відмітити, що лінійне рішення (лінійна графічна техніка) дозволяє досить повно і точно розкрити внутрішнє багатство класичного костюма – композиційну побудову, зобразити конструктивні і технологічні особливості виробу, висвітлити його деталі, фактуру матеріалів та кольору. Тому саме цей вид класичний вид виконання та техніки найчастіше використовується, як основний, при виконанні ескізів людини в одязі.

На рисунках 4 – 5 представлені приклади зображення ідеальних пропорційних жіночих фігур та завершена практична робота.

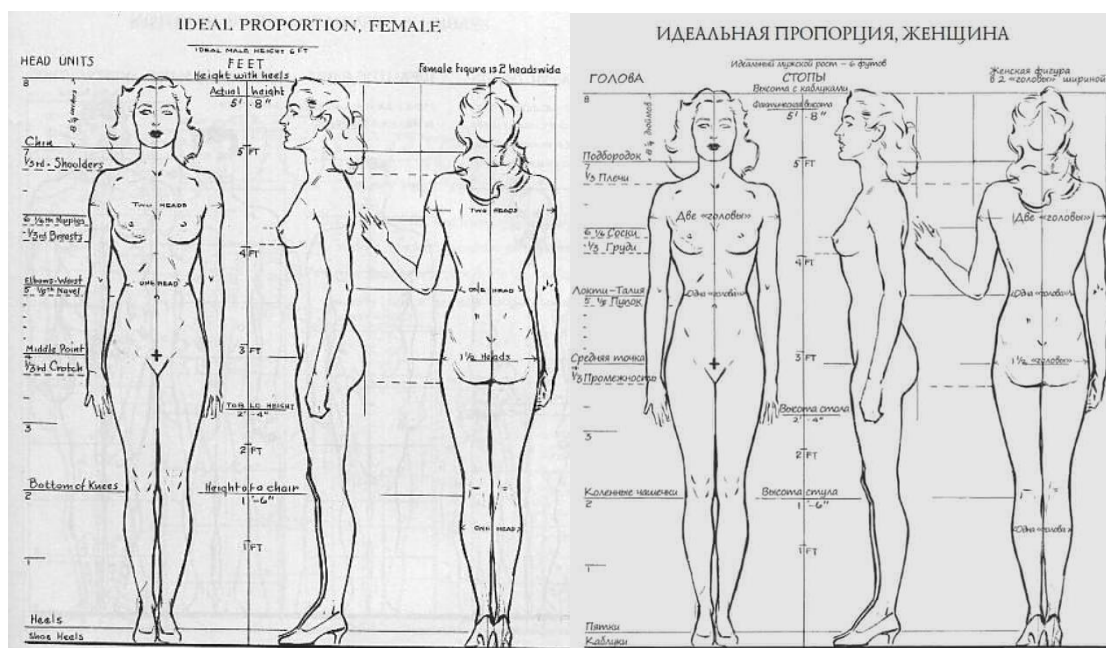


Рис. 4 – Ідеальна пропорція жінки

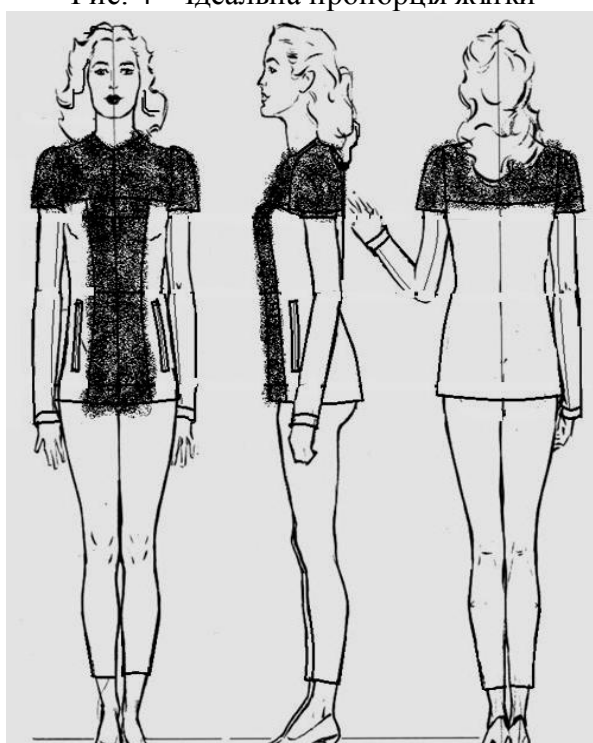


Рис. 5 – Завершена практична робота.

Розміщуючи в зображенні одягу лінії, крапки та плями в різноманітних кольорово графічних, тонових поєднаннях, можливо досягнути гармонійної образної будови одягу, костюма. Використовуючи лінію (лінійна графічна техніка), крапку (крапкова техніка) або лінію в поєднанні з капкою, плямою, кольоровою світлотінню (змішана техніка) дозволено вирішувати різноманітні професійні завдання, розкриваючи тему, зміст задуму в повному обсязі.

Практичне заняття 20. (2год.)

Ескіз людини в одязі романтичного стилю. Композиція ескізу людини в одязі романтичного стилю. Компонування. Конструктивна побудова ескізу одягу романтичного стилю. Графіка.

Мета і завдання: знайти вдалу пластичну побудову об'єму людини і моделі одягу романтичного стилю. Виконати графічними матеріалами ескіз людини в одязі романтичного стилю.

Хід роботи:

1. Організація робочого місця (освітлення, підготовка матеріалів та інструментів).
2. Розробка ескізу.(пошукова робота, вибір прототипу моделі).
3. Пошук композиції та вибір формату по вертикалі (компонування).
4. Конструктивна побудова ескізу людини в одязі (побудова об'єму).
5. Художній ескіз – світлотінньове тональне рішення (хроматичні кольори).

Обладнання і матеріали: папка з аркушами формату А – 4, кольорові олівці, графічні олівці, гумка, стругачка, гелеві ручки.

Передумови виконання до практичної роботи

Романтичний стиль сформувався у ХІХ ст. Основою стиля є прилеглий силует, що підкреслює фігуру, акцентує лінію талії та грудей.

Сьогодні романтичний стиль передбачає складні конструкції, вишукані, але не функціональні деталі, незвичайні фактури тканин.

Характерним для цього стиля є поєднання великих та малих об'ємів, наприклад, прилеглого ліфу та пишної спідниці. Рукава – вшивні, об'ємні, широкі, зібрані по окату або низу; можуть бути суцільно викроєні. Характерне оголення деяких частин тіла, застосування розрізів та декольте. Оздобленням служать драпіровки, рюші, мереживо, вишивка, банти, волани, шнурівка, доповнення – шарфи, капелюхи, штучні квіти.

В романтичному стилі вирішуються, в основному, вечірні туалети.

Тканини – шовкові, що драпіруються, прозорі шифони, оксамит, тканини з блиском, м'які трикотажні полотна, мереживні тканини.

Кольори – ніжні, вишукані (блакитний, рожевий, кольори квітів).

Малюнок – горошок, квіти, ніжні фантазійні малюнки (рис. 3).

Перед виконанням практичної роботи ознайомтесь із ілюстраціями одягу та кольору для романтичного стилю. Дивимось рисунки 6, 7.

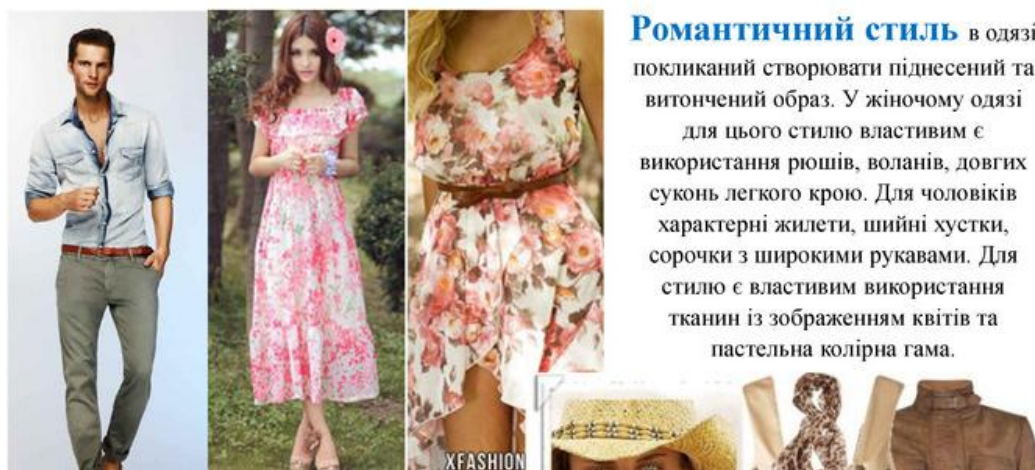


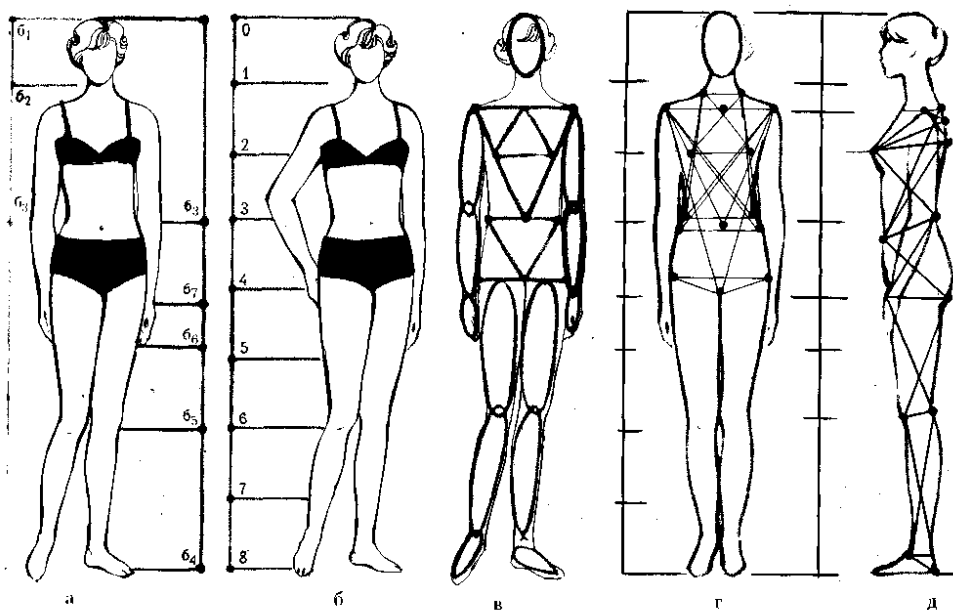
Рис. 6



Рис. 7 – Сети одягу, аксесуари та речі, кольорова гама та фігура людини

Для наших цілей, проте, корисно вивчити фігуру середніх розмірів, так як це дає нам базу, на якій можна будувати пропорції людини в одязі.

Найпоширеніший метод – це використання висоти голови в якості одиниці вимірювання для відносних вимірів різних частин тіла. Середня цифра становить вісім голів, що вважається нормальним. Насправді найчастіше в посібниках з малювання «ідеальна» фігура зображується висотою у вісім голів – в основному, як я підозрюю, тому що тоді можна розділити тіло вертикально на вісім зручних частин: підборіддя, соски, пупок (талія), лобкова частина, середина стегна, низ коліна, середина литки (ікри) і кінець стопи. Дивимось рисунки 7.



3 Пропорциональность строения человеческого тела

Рис. 7

Практичне заняття 21. (2год.)

Кольорова графіка ескізу романтичного стилю. Продовження і завершення кольоровою графікою ескізу романтичного стилю.

Мета і завдання: Продовження пластичної побудови об'єму людини і моделі одягу романтичного стилю. Завершення практичної роботи ескізу людини в одязі романтичного стилю кольоровою графікою.

Хід роботи:

1. Організація робочого місця (освітлення, підготовка матеріалів та інструментів).
2. Розробка ескізу людини в одязі. (продовження пластичної побудови об'єму людини)
3. Конструктивна побудова ескізу людини в одязі (побудова об'єму).
4. Продовження і завершення художнього ескізу кольоровою графікою (хроматичні кольори),

Обладнання і матеріали: папка з аркушами формату А – 4, кольорові олівці, графічні олівці, гумка, стругачка, гелеві ручки.

Передумови виконання до практичної роботи

Романтичний стиль підкреслює жіночність, слабкість, сентиментальність, м'якість. Його використовують в неофіційних ситуаціях: для відпочинку, відвідування культурних закладів, неофіційних зустрічей.

Він не придатний для ситуацій, коли потрібно продемонструвати ділові якості. Однак, предметами одягу у цьому стилі можна доповнювати діловий гардероб. Різновиди романтичного стилю – «глазур», «білизняний» та стиль «вамп» тощо.

Розглянемо послідовність рисунку двох дівчат. Виконання графічними матеріалами ескізів дівчаток в одязі романтичного стилю:

- 1) Вірно передати пропорції, характер руху і пластику фігури людини.
- 2) Визначити і намітити особливості пропорцій фігури людини і костюма, а також його складових елементів на фігурі, моделі.
- 3) Промальовувати голову з передаванням характеру зачіски; кистей рук, ніг у взутті не обов'язково.
- 4) Умовно-образно виявити фактуру матеріалів одягу за допомогою різних технік графічного зображення та кольоровою світлотінню. Продовження і завершення кольоровою графікою ескізу романтичного стилю. Дивимось рисунки 8 – Послідовність рисунку.

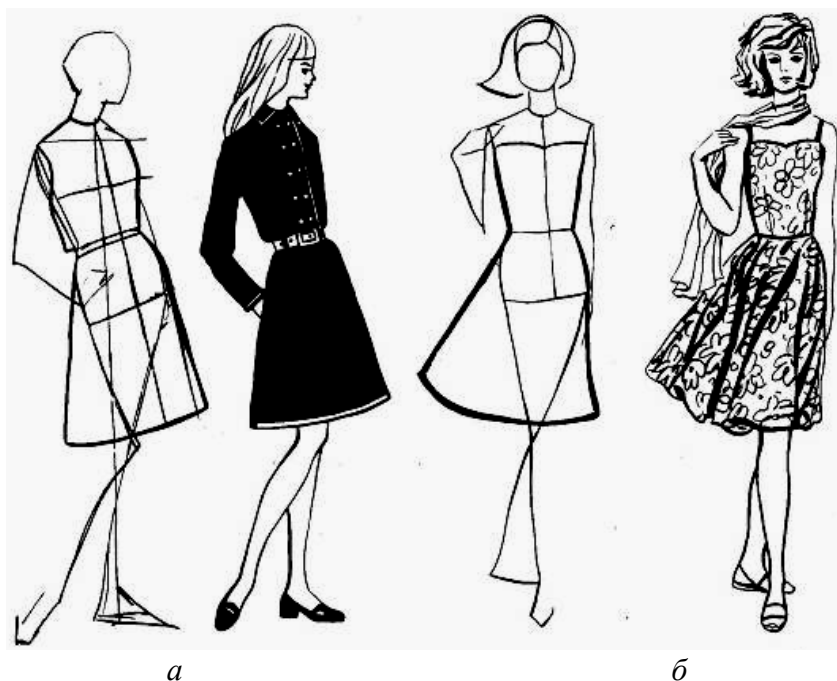


Рис. 8 – Послідовність рисунку:

- а – лінійно-конструктивне виконання графічними матеріалами ескізу людини;
б – виконання графічними матеріалами ескізу людини в одязі.

Практичне заняття 22. (2год.)

Ескіз людини в одязі фольклорного стилю. Композиція ескізу людини в одязі фольклорного стилю. Компонування. Конструктивна побудова ескізу одягу фольклорного стилю. Графіка.

Мета і завдання: знайти вдалу пластичну побудову об'єму людини і моделі одягу фольклорного стилю. Виконати графічними матеріалами ескіз людини в одязі фольклорного стилю.

Хід роботи:

1. Організація робочого місця (освітлення, підготовка матеріалів та інструментів).
2. Розробка ескізу.(пошукова робота, вибір прототипу моделі).
3. Пошук композиції та вибір формату по вертикалі (компонування).
4. Конструктивна побудова ескізу людини в одязі (побудова об'єму).
5. Художній ескіз – світлотіньове тональне рішення (хроматичні кольори).

Обладнання і матеріали: папка з аркушами формату А – 4, кольорові олівці, графічні олівці, гумка, стругачка, гелеві ручки.

Передумови виконання до практичної роботи

Фольклорний стиль (англ. folk-lore – народна творчість) почав затверджуватись в сучасній моді на початку ХХ ст. Він має на увазі надання сучасному одягу рис національного костюма.

Фольклорний стиль передбачає також узагальнення особливостей одягу народів, що проживають на певній території (наприклад, східний стиль або латиноамериканський стиль).

Від народного костюма сучасний одяг запозичив простоту та раціональність крою, зручність та функціональність форми, багатошаровість та прийоми декорування.

Перед виконанням практичної роботи ознайомтесь із ілюстраціями одягу та кольору для фольклорного стилю. Дивимось рисунки 9.

Фольклорний стиль - одяг, який стилізований під національний костюм. Ідея стилю полягає в тому, щоб не повністю копіювати національне вбрання, а лише запозичувати певні елементи, включаючи їх у сучасні моделі.



Рис. 9 – Жіночий одяг в фольклорному стилі

Далі виконати пошуковий аналіз сучасних моделей одягу жіночих фольклорних суконь та святкового призначення.

Користуючись журналами та каталогами мод виконують аналіз сучасних моделей одягу жіночих блузок, суконь, повсякденного та святкового призначення, визначаються з їх асортиментом та особливостями художнього оформлення.

В результаті пошукового аналізу визначають особливості художнього ескізування сучасних жіночих блузок, суконь повсякденного та святкового призначення, що встановлюють модні стильові тенденції виробів в фольклорному стилі та їх елементів (форма, пропорції, деталі, та фактура матеріалів, види оздоблення, орнамент, колір) тощо.

Джерелами інформації служать каталоги моди, статті у періодичних виданнях (ELLE, OFFICIEL, BAZAAR, VOGUE, «Ательє», «Бурда» та ін.), а також відомості із мережі Internet.

Погляньте якими різноманітними можуть бути орнаменти з одним і тим же фасоном, силуетом залежно від основи композиції і точок симетрії та асиметрії. Усі ці види орнаменту ми бачимо на зразках практичної роботи фольклорних костюмів, що є сучасним основним видом фольклорного стилю. Дивись рисунок 10.

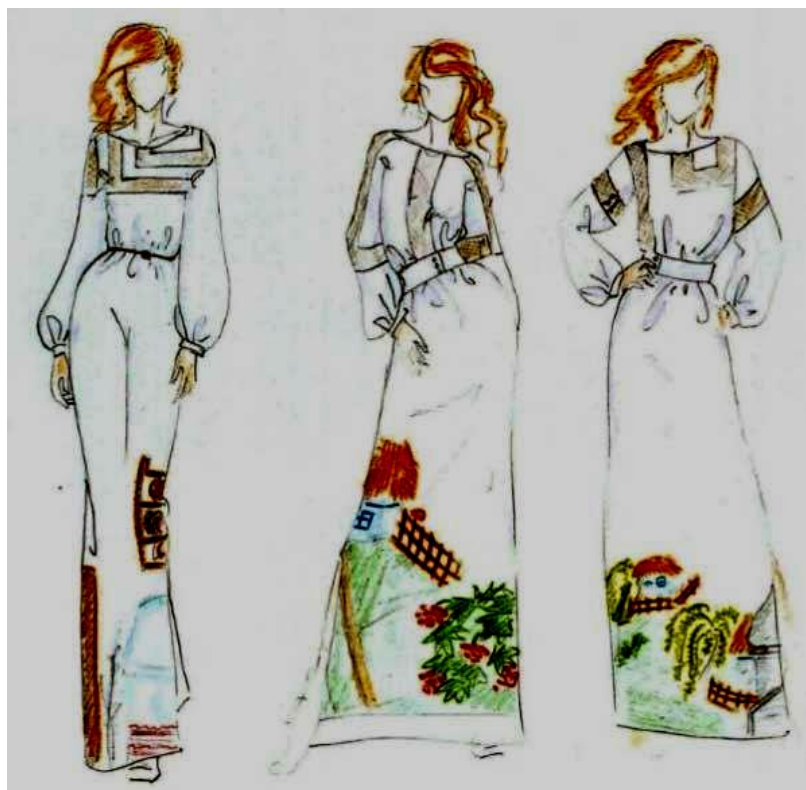


Рис. 10 – Практична робота

Практичне заняття 23. (2год.)

Ескіз людини в одязі фольклорного стилю. Конструктивна побудова ескізу одягу фольклорного стилю. Графіка з кольоровою світлотінню.

Мета і завдання: Продовження пластичної побудови об'єму людини і моделі одягу фольклорного стилю. Завершення практичної роботи ескізу людини в одязі фольклорного стилю кольоровою графікою.

Хід роботи:

1. Організація робочого місця (освітлення, підготовка матеріалів та інструментів).
2. Розробка ескізу людини в одязі. (продовження пластичної побудови)
3. Конструктивна побудова ескізу людини в одязі (побудова об'єму).
4. Продовження і завершення художнього ескізу кольоровою графікою (хроматичні кольори),

Обладнання і матеріали: папка з аркушами формату А – 4, кольорові олівці, графічні олівці, гумка, стругачка, гелеві ручки.

Передумови виконання до практичної роботи

Силуети одягу фольклорного стилю – прямий та трапецієподібний.

Тканини за видом та оздобленням близькі до тканин народного костюма, за мотивами якого створюється одяг у фольклорному стилі.

Оздоблення одягу саме різноманітне: вишивка, тасьма, мережка, мереживо. Кольорова гама – та, що історично склалася в національному костюмі.

В одязі фольклорного стилю людина почуває себе зручно, вільно та невимушено, тому його використання доцільне, перш за все, в одязі для відпочинку або як доповнення до ділового костюма. Різновидами фольклорного стилю є стилізація народного костюма підвидів (етнічний, рустикальний), а також стилізація костюма певної соціальної групи («кантрі», «хіпі», «панк», «гранж») або костюма історичної епохи (історичний стиль).

Створення ескізів – досить клопітке заняття. Щоб впоратися з ним на відмінно, необхідно дотримуватися певні рекомендації і черговість дій, розроблені модельєрами багато років тому, але не втратили своєї актуальності і до сих пір.

Розглянемо поетапність рисунку ескізів одягу, що виконують дві основні функції:

1. Розробка ідеї і винахід конкретної моделі на папері.
2. Розробка покрокової інструкції з метою втілення конкретної фігури та моделі на папері. На рисунку 11 ми бачимо лінійну побудову малювання моделей.

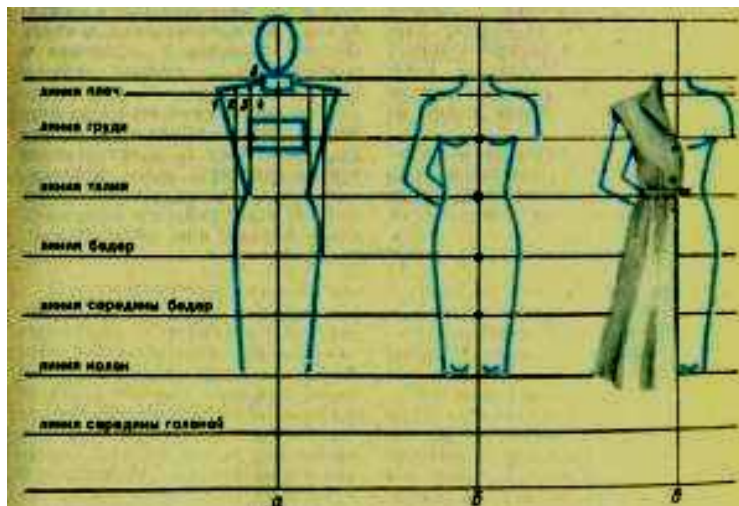


Рис. 11 – Розробка ескізу. Малювання моделей (лінійна побудова)

Практичне заняття 24. (2год.)

Кольорова графіка ескізу фольклорного стилю. Продовження і завершення кольоровою графікою ескізу людини в одязі фольклорного стилю.

Мета і завдання: Продовження пластичної побудови об'єму людини і моделі одягу фольклорного стилю. Завершення практичної роботи ескізу людини в одязі фольклорного стилю кольоровою графікою.

Хід роботи:

1. Організація робочого місця (освітлення, підготовка матеріалів та інструментів).
2. Розробка ескізу людини в одязі. (продовження пластичної побудови)
3. Конструктивна побудова ескізу людини в одязі (побудова об'єму).
4. Продовження і завершення художнього ескізу кольоровою графікою (хроматичні кольори),

Обладнання і матеріали: папка з аркушами формату А – 4, кольорові олівці, графічні олівці, гумка, стругачка, гелеві ручки.

Передумови виконання до практичної роботи

Розгляньте ілюстрації дівчат (рис 12). Та виконайте малюнки в різній графічній техніці. Ескізи дівчат моделей виконують на вертикально розташованих аркушах формату А–4 у вигляді дво фігурної постановки в графічній чорно-білій техніці, використовуючи на перших етапах роботи графічний олівець, а кінцеве оформлення рисунків виконують чорною кульковою, капілярною або гелевою ручкою та кольоровими олівцями.

Техніку графічного виконання рисунків (лінійну, крапкову або змішану) студент обирає самостійно у відповідності до стильового вирішення моделей. Дивись ілюстрації та рисунки 12. Художній ескіз виконується конструктивною побудовою і завершується об'ємно за допомогою свіглотіні повністю.

Художній ескіз має включати також зображення необхідних аксесуарів та прикрас. Дивись рисунок 13.



Рис. 12 – Ілюстрації та рисунки для практичних робіт

На рисунку 13 показано як малювати дівчат, що стоять або йдуть по подіуму. Розглянемо розробку ескізу людини в одязі поетапно.

Перший етап.

Спочатку малюють лінійними засічками як технічний ескіз людини та моделі одягу. Далі необхідно внести основні пропорції людського тіла. Аркуш паперу кладеться вертикально, промальовується стрімка вертикальна лінія, відзначаються точки у верхній і нижній кордонів.

Далі вертикальна лінія розділяється на 8 рівних частин, що позначають межі: голови, лінію плечей, грудей, талії, стегон, колін, литок, слідків ступні.

Другий етап.

У цьому етапі позначається та фіксується ширина і об'єм: голова, шия, плечі та область талії, тазу у вигляді квадрату, трапеції трохи нижче середини вертикальної лінії.

Після промальовується об'єм торса і плечі – стандартно ширина плечей дорівнює ширині стегон, якщо ескіз створюється для конкретної людини, то слід в ілюструвати особливості саме до її статури. Далі домальовуються товщини: тулубу рук та ніг.

На завершення лінійно-конструктивної побудови ескізу промальовуються: голова, шия, плечі, тулуб, руки, ноги, ступні і (продовження пластичної побудови об'єму тіла дівчини).

Третій етап.

Тепер проілюструйте ваш об'єм роботи у художній ескіз. Подумайте про те, що саме ви хочете створити, як одіти постать людини в одязі фольклорного стилю кольоровою графікою.

Якщо ви створюєте плаття, то домалюйте на тканині орнамент, узор, рюші або бантики, щоб річ була красивою. Зосередьтеся на унікальних елементах оздоблення та дизайну, додайте необхідні аксесуари, щоб створений вами стиль був зрозумілий. Якщо потрібні якісь свіжі ідеї, або ви не знаєте, з чого почати, для натхнення перегляньте напрямки в світі моди в Інтернеті або журналах мод. Витріть лишні лінії але не всі.

Далі приготуйте набір м'яких олівців для рисунку світлотінню. Малюйте одяг на постаті впевненими штрихами. Так як мета художнього ескізу полягає в тому, щоб подати ваші дизайнерські ідеї в найвигіднішому світлі, ваші малюнки повинні виглядати ґрунтовно і сміливо. Одяг повинен виглядати на фігурі, моделі як в реальному житті. Для завершення потрібно промальовувати складки і загини на ліктях та на талії, в плечах, шиколотків і у зап'ясть тощо.

Не забувайте про те, що різні за структурою і текстурою тканини по-різному лежать на тілі. Якщо тканина тонка і шовковиста, вона буде стікати по тілу, майже здійматися. Якщо тканина щільна, на кшталт джинси (наприклад, щільна джинсова куртка) або вовняна, вона буде більш вільна і частково приховає форму тіла. Спробуйте проілюструвати текстуру тканини, яку ви малюєте, зробіть її гладкою із грубої, щільної або м'якої фактури. Додайте деталі на зразок блискавок і гудзиків, щоб картинка виглядала більш реалістичною.

Навчіться малювати складки, зморшки і загини. Використовуйте різні типи ліній для створення різних складочок та малюнків на тканині. Уміння малювати складки, зморшки і загини допоможе вам показати структуру одягу. Складки дозволено зобразити вільними, хвилястими лініями. Кругові візерунки допоможуть зобразити цікаві візерці для даного стилю.

Промальовувати візерунки на одязі потрібно за стилем. Дуже важливо точно продемонструвати, як вони будуть виглядати на моделі одягу. Почніть із промальовування контуру візерункової схеми, наприклад, спідниці, блузки, сукні. Розділіть її сіткою та заповніть візерунком одяг на фігурі. Зверніть увагу на те, як складки, виточки і зморшки змінюють вигляд візерунка. Можливо, його доведеться згинати або прибирати з певних ділянок, щоб все виглядало акуратно і точно. Не поспішайте, промальовувати візерунок в деталях, переконайтеся, що він виглядає однаково по всій сітці на одязі.

Четвертий етап.

Завершіть художній рисунок – додайте тіні, півтіні і кольорові відтінки на одязі. Далі промалюйте лінії та деталі одягу, які ви хочете залишити на художньому рисунку. Після того зітріть лишні лінії, якими ви промальовували форму тіла і позначки, які ви робили графічним олівцем але не всі.

Підготуйте кольорові олівці та акуратно із тіньової частини заштрихуйте одяг по формі у ті тони і кольори, які ви задумали. Контури деталей одягу та орнаменти на одязі можна заштрихувати маркерами, чорнилом або фарбами. Змішуйте кольори і користуйтеся найрізноманітнішими відтінками, щоб продемонструвати ваші дизайнерські здібності та ідеї.

Коли працюєте над деталями і затінюванням та текстурою на одязі, уявляйте, як модель у вашому одязі рухається вам назустріч під світлом софітів по подіуму.

Глибокі світлотіньові складки на тканині дадуть в результаті більш темні відтінки кольору, який ви використовуєте. А там, де тканина освіплена яскравим світлом, кольором, будуть здаватися світлішою. Не обов'язково додавати очі та макіяж. Волосся робіть узагальнено.

Останні штрихи на першому плані – це деталі та оздоблення і саме вони вдихнуть життя у ваш художній ескіз. Наприклад у художньому ескізі швейного виробу відтворюють загальну форму, силует, крій, колір, вид оздоблення, художні особливості матеріалу.

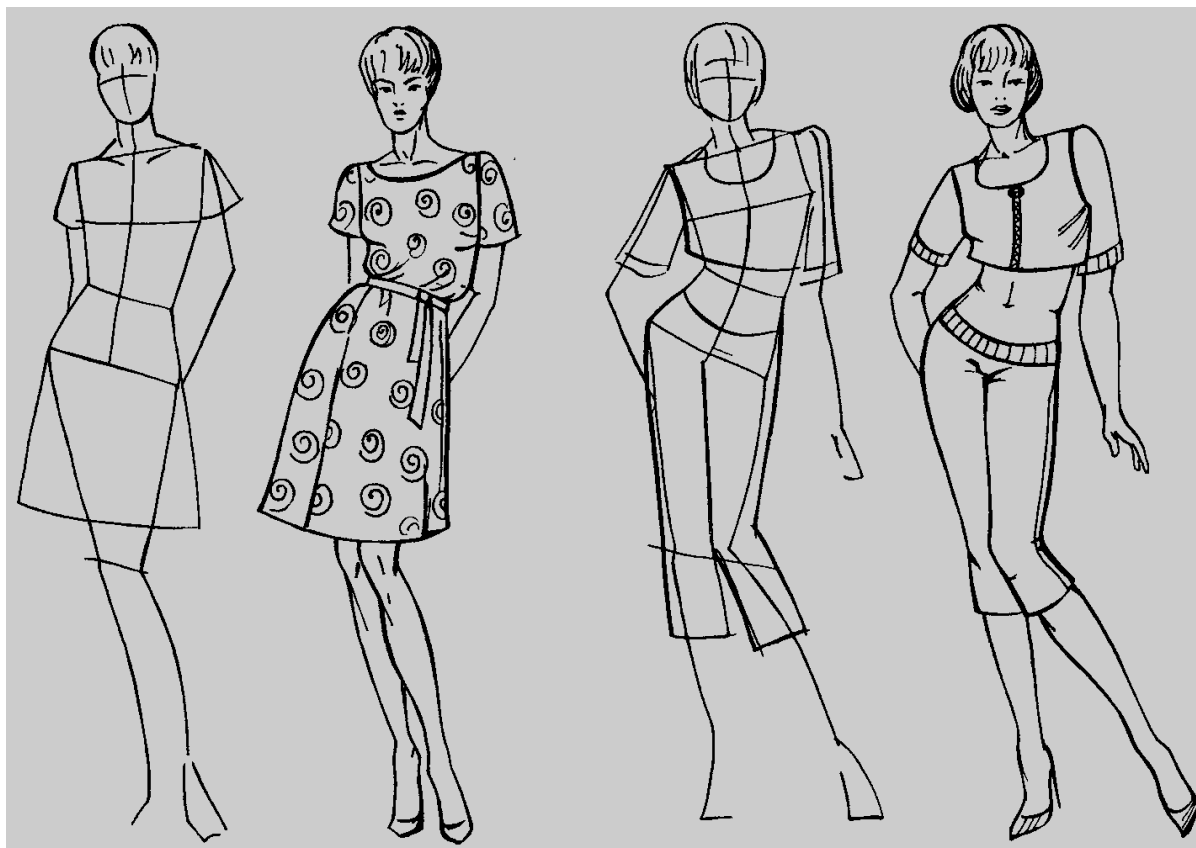


Рис. 13 – Конструктивна побудова ескізу людини в одязі (побудова об'єму)

Практичне заняття 25. (2год.)

Розробка ескізу людини в одязі спортивного стилю. Композиція ескізу людини в одязі спортивного стилю. Компонування. Конструктивна побудова ескізу одягу спортивного стилю. Графіка.

Мета і завдання: знайти вдалу пластичну побудову об'єму людини і моделі одягу спортивного стилю. Виконати графічними матеріалами ескіз людини в одязі спортивного стилю.

Хід роботи:

1. Організація робочого місця (освітлення, підготовка матеріалів та інструментів).
2. Розробка ескізу.(пошукова робота, вибір прототипу моделі та вивчення пропорцій).
3. Пошук композиції та вибір формату по вертикалі (компонування).
4. Конструктивна побудова ескізу людини в одязі (побудова об'єму).
5. Художній ескіз – світлотіньове тональне рішення (хроматичні кольори).

Обладнання і матеріали: папка з аркушами формату А – 4, кольорові олівці, графічні олівці, гумка, стругачка, гелеві ручки.

Спортивний стиль бере початок у одязі для професійного і аматорського спорту, у військовому одязі та спецодязі. Основні риси одягу спортивного стилю – це зручність, комфорт та практичність. Силуети, як правило, прямий та трапецієподібний, рідко – напівприлеглий (напівприталений). Одяг об'ємний або щільно прилеглий за умови, що він виготовлений

ізеластичних матеріалів таких як ласини. Перед виконанням практичної роботи ознайомтесь із ілюстраціями одягу та кольору для спортивного стилю. Дивимось рисунки 14, 15.

СПОРТИВНИЙ СТИЛЬ

- ▶ Характеризує свою володарку, як людину, що віддає перевагу комфорту і свободу. Такі люди, як правило, люблять активний вид відпочинку, їм подобається проводити багато часу з друзями, і вони обожають нові враження.
- ▶ Також любителі спортивного стилю життєрадісні і легкі на підйом.
- ▶ **Відмінні риси стилю:**
 - Зручність, свобода, комфорт
 - Колірна палітра може бути абсолютно різною: від темних до яскравих насичених кольорів
 - Вільні фасони одягу.




Рис. 14

Завдання на цій парі: вивчаючи пропорції потрібно виконати розробку людини в одязі спортивного стилю. Для того щоб перейти до правильного зображення фігури людини, необхідно проаналізувати конструкцію, пропорційні співвідношення а також положення тіла у статиці або динаміці. Складну форму тіла можна розкласти на прості геометричні форми, тобто проаналізувати як сполучення простих пропорцій різних людей за віком можливо взяти для компетентностей. Дивись рисунки 15.

Розглянемо пропорції до виконання ескізу людини поетапно.

1. Голова і тулуб становлять $\frac{1}{2}$ всієї постаті людини а друга половина постаті – це ноги.
2. Ширина горизонтально розставлених рук людини наближається до зросту тіла людини.
3. Ширина плечей дорівнює двом головам, ширина чоловічого таза – $1 \frac{1}{2}$ висоти голови. Ширина плечей дорівнює півтори голови, ширина жіночого таза – $1 \frac{3}{4}$ висоти голови.
4. Довжина рук дорівнює трьом розмірам голови.
5. Опущена рука доходить до середини стегна.
6. Довжина кисті руки дорівнює розміру обличчя.
7. Довжина стопи дорівнює висоті голови.
5. Чоловіки вищі на зріст. У них довші ноги. Ширші плечі. Довші кисті та стопи.
6. Висота голови тобто модуль вкладається у зріст дорослої дівчини 8 голів , модулів.
7. Чотирнадцятирічної дівчини низької 7 голів, модулів.
8. Середньої дівчини – 7,5 голів, модулів.

У спортивному стилі має бути естетика. Контрастність, яскравість кольору, Мінімальне оздоблення.



Рис. 15 – Пропорції до виконання ескізу людини

Тема 5. Стиль і мода. Силует та лінія в одязі. ПР 5

Всього за практичну роботу № 5. (14 год.)

Практичне заняття 26. (2год.)

Розробка ескізу людини в одязі спортивного стилю. Графіка кольоровою світлотінню. Кольорова графіка ескізу спортивного стилю. Завершення малювання кольорової графіки ескізу людини в одязі спортивного стилю.

Мета і завдання: Продовження пластичної побудови об'єму людини і моделі одягу спортивного стилю. Завершення практичної роботи ескізу людини в одязі спортивного стилю кольоровою графікою.

Хід роботи:

1. Організація робочого місця (освітлення, підготовка матеріалів та інструментів).
2. Розробка ескізу людини в одязі. (продовження пластичної побудови)
3. Конструктивна побудова ескізу людини в одязі (побудова об'єму).
4. Продовження і завершення художнього ескізу кольоровою графікою (хроматичні кольори),

Обладнання і матеріали: папка з аркушами формату А – 4, кольорові олівці, графічні олівці, гумка, стругачка, гелеві ручки.

Передумови виконання до практичної роботи

Спортивний стиль одягу вирізняється ошатністю і комфортом. Але, незважаючи на багато переваг спортивного стилю. На жаль для свят чи відвідування театру такий одяг не підходить. Останнім часом набув поширення так званий одяг для вільного часу – це одяг для туризму, відпочинку, неактивного спорту.

Поряд з традиційними рішеннями спортивних комплектів (куртка і штани) пропонуються нові елементи і рішення: жилет, куртка і спідниця, спідниця-штани, гетри, гамаші, колготки, кольорові або панчохи із візерунками, грубої рельєфної в'язки, а також різноманітні головні убори: шоломи (з тканини або трикотажу), вушанки різних варіантів, спортивні кепі з вилогами. Основними матеріалами для спортивного одягу є міцні водонепроникні тканини і матеріали із трикотажу, дубльовані з пінополіуретаном (поролоном), еластичні полотна. Для такого одягу характерні ще більш декоративні рішення спортивного стилю: використання тканин яскравих, інтенсивних кольорів, контрастних колірних і фактурних комбінацій тканин і матеріалів. У моделюванні одягу для вільного часу в більшій мірі, ніж будь-який інший застосовують елементи народного мистецтва: крій, орнамент обробки, малюнок на тканині або трикотажного полотна, деталі та доповнення додають моделі сучасності та естетичності.

Отже коли ми повторили теорію, приступаємо до практичної роботи. Розглянемо різні етапи створення композиції, художнього ескізу людини та моделі одягу спортивного стилю.

I етап. Замисел первинної ідеї одягу починається з фор - ескізу (виконання рисунку людини з передаванням основних об'ємів одягу а не постаті). Фор - ескіз дає уявлення про пропорції одягу на фігурі постаті. Для виконання фор - ескізів дозволено використовувати лінії або плями, колір, як елементи виразності та стилізувати фігуру людини навіть до дев'яти голів за пропорціями. Дивимось рисунок 16.

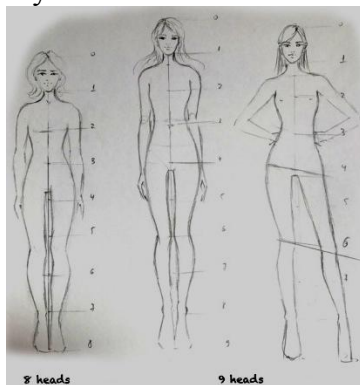
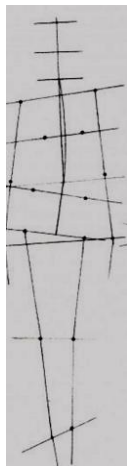


Рис. 16 – Ескіз композиції людини. Пропорції реалістичної фігури за модулем 8 голів та стилізованої фігури за модулем 9 голів

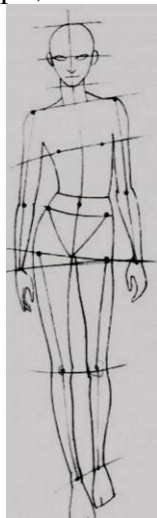
II етап. Далі приступають до опрацювання ідеї:

- компонується на форматі лінійна фігура (вірно з'єднати всі лінії та частини, тобто виконати пропорційну конструкцію);



III етап.

- уточнюється форма та пропорції фігури, масштаб, (товщина, ширина, довжина);



IV етап.

- намітивши конструкцію направлення великих мас тіла, від одної частини по відношенню до іншої, уточнюють, ще раз всі розміри по висоті, ширині і глибині, використовуючи закон перспективного скорочення. Лише після цього приступають до розробки рисунка ескізу свіглотінню, виділяючи найближчі до глядача частки тіла контрастнішими штрихуваннями за пошуком кольорових рішень.



Після виконання одної фігури створюються моделі-аналоги в одязі – це дві однотипні моделі в одязі. Ідеї для яких можна брати із журналів мод та Інтернету .

Ескізи моделей-аналогів виконують на аркушах формату А-4 в техніці чорно-білої графіки за бажанням студента у кольоровій графіці. Вигляд та приклади зразків розгляньте на поданих рисунках та ілюстраціях. Дивись рис. 17, 18.

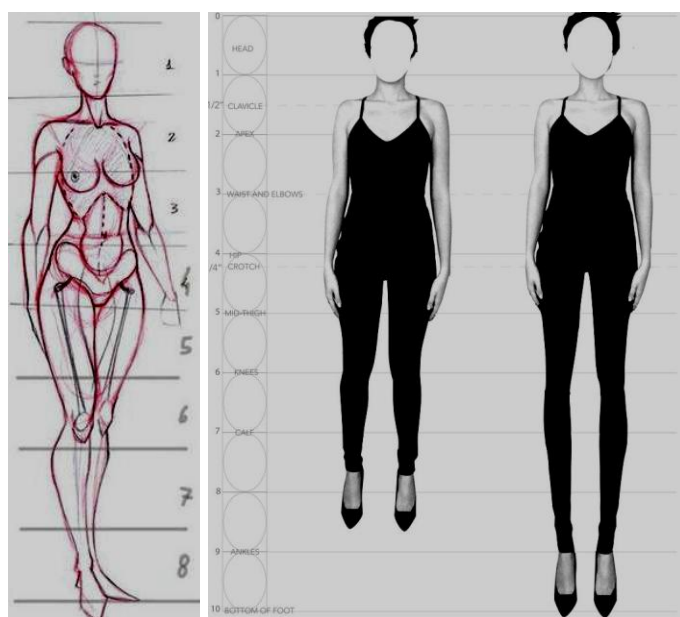


Рис. 17

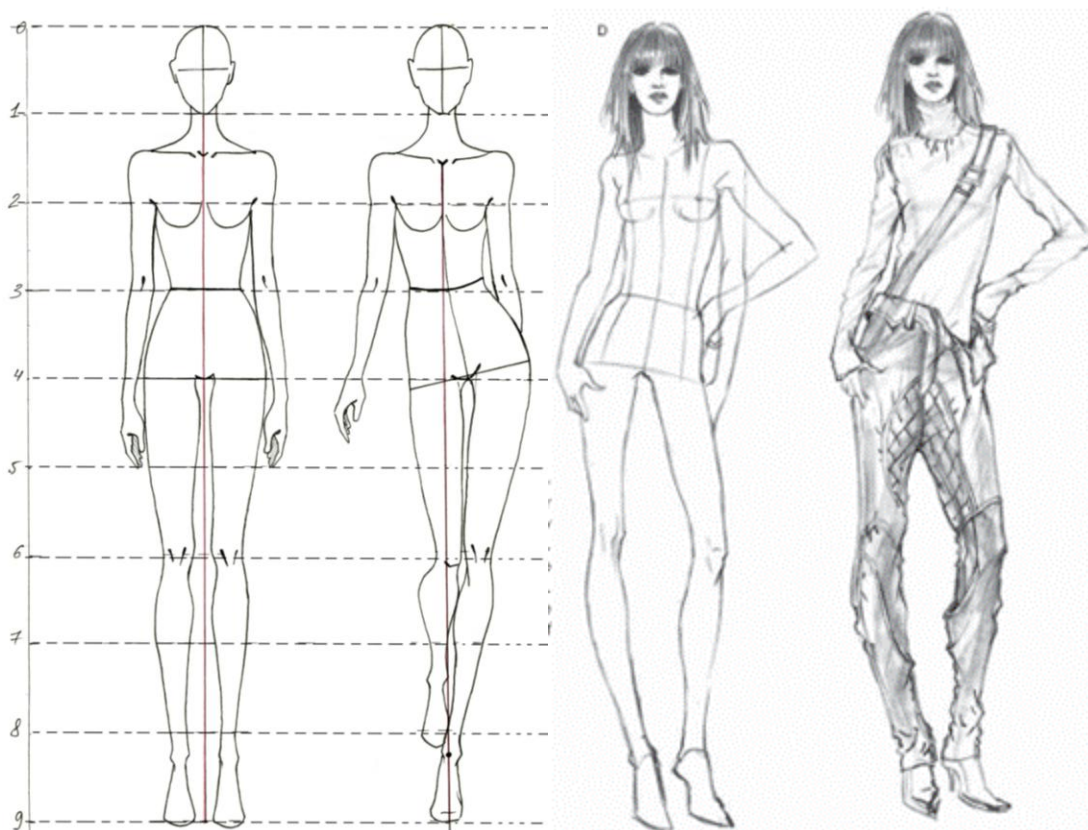


Рис. 18 – Основні пропорційні схеми побудови стилізованих жіночих фігур та практичне виконання

Малювання по схемах – лише один із декількох етапів малювання жіночої фігури, оскільки застиглі «мертві» схеми не дають можливості вивчати натуру у всіх її рухах. Головне в малюванні за схемами – вірне сприйняття жіночої фігури та одягу в певних рухах. Дивись рисунки 19, 20, 21, 22, 23 та у додатку.



Рис 19 – Етапи малювання жіночої напівзагальної фігури

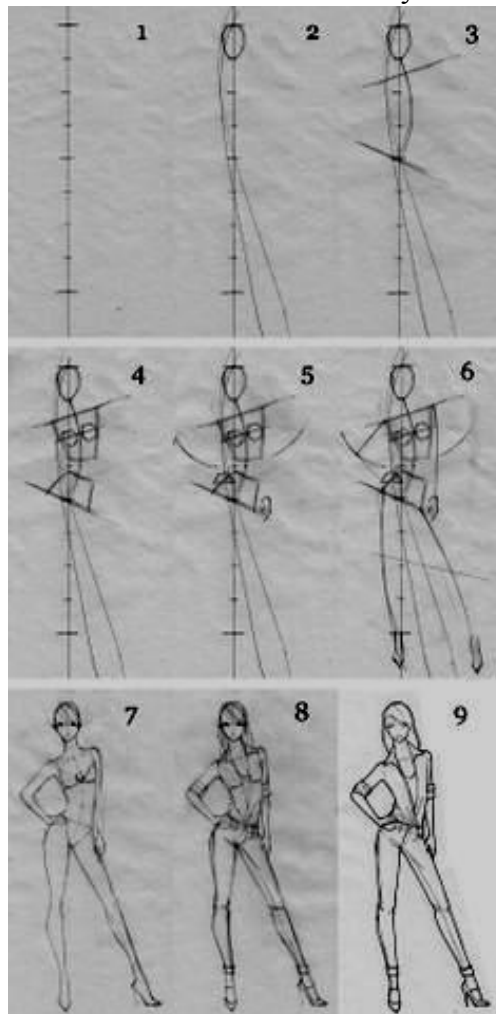


Рис 20 – Дев'ять етапів малювання жіночої напівзагальної фігури

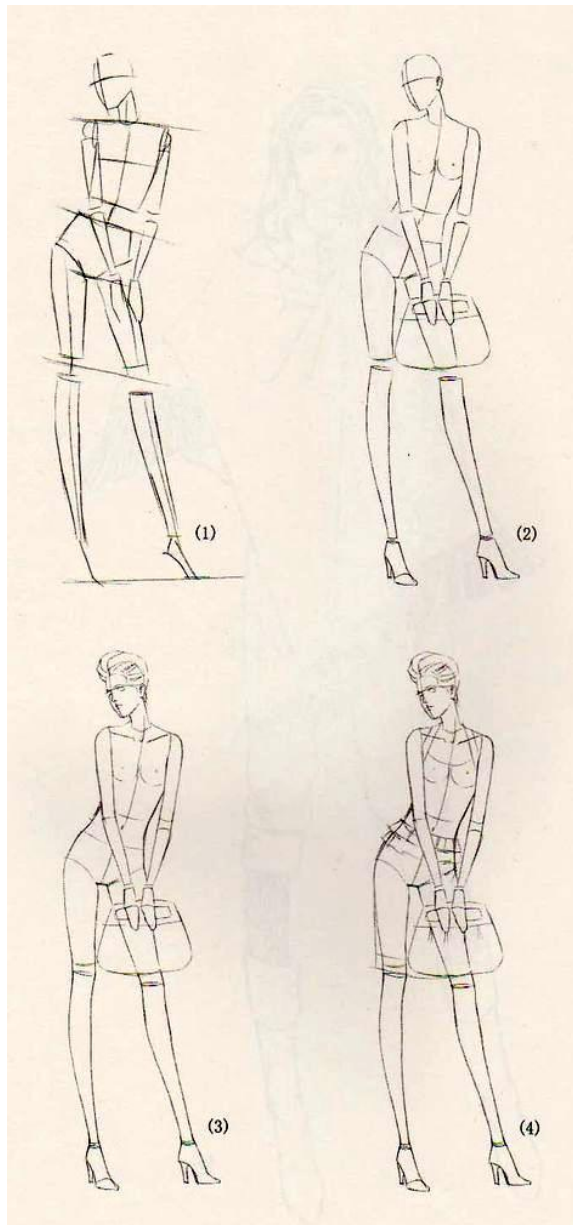


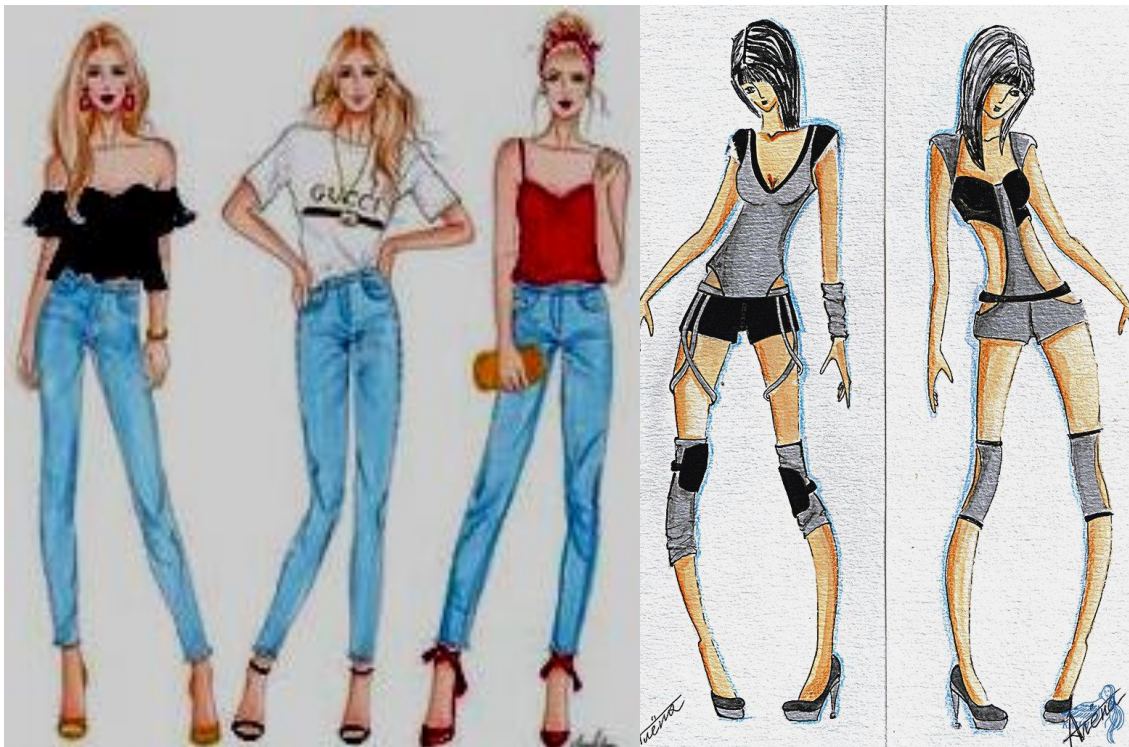
Рис 21 – Чотири етапи малювання жіночої напівузагальноної фігури

Всього за 8 семестр практичних занять 30 год.

ДОДАТОК 1



Пропорції людини та постаць у одязі



Практичні роботи здобувачів

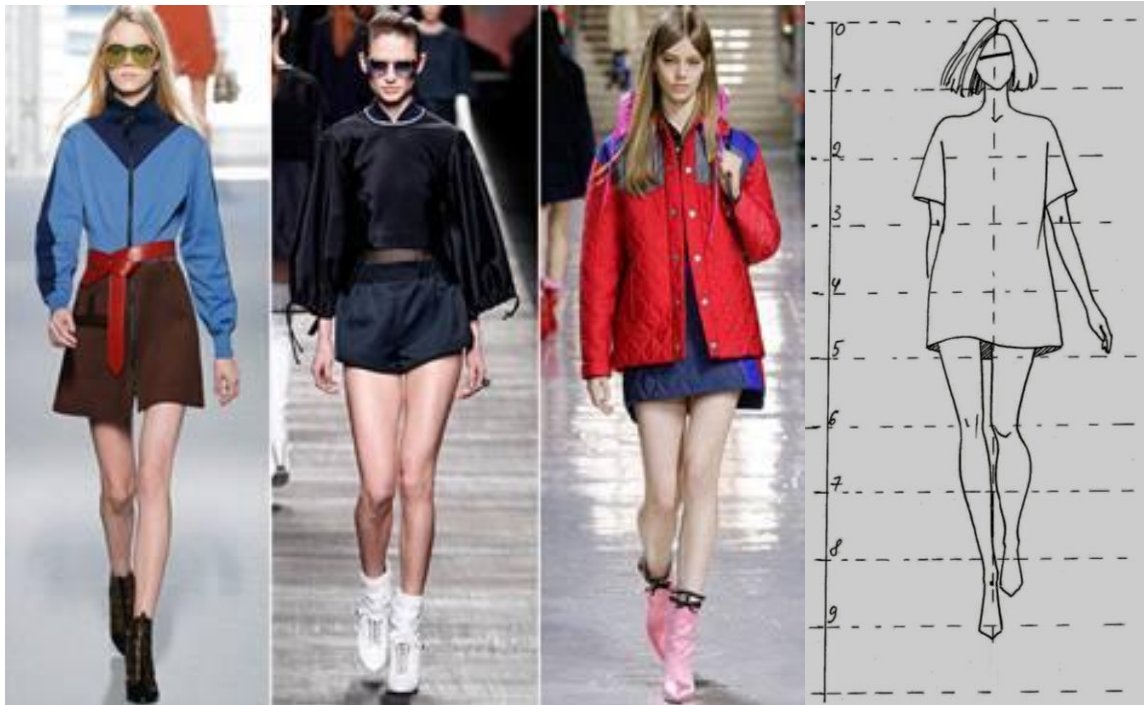


Рис 22 – Ілюстрації (спортивний стиль).

Практичне заняття 27. (2год.)

Розробка ескізу людини в одязі за силуетом (приталеного, напівприталеного, прямого). Компонування та конструктивна побудова ескізу одягу приталеного силуету.

Мета і завдання: знайти вдалу пластичну побудову об'єму людини і моделі одягу приталеного силуету. Виконати графічними матеріалами ескіз людини в одязі приталеного силуету.

Хід роботи:

1. Організація робочого місця (освітлення, підготовка матеріалів та інструментів).
2. Розробка ескізу (пошукова робота, вибір прототипу моделі).
3. Пошук композиції та вибір формату по вертикалі (компонування).
4. Конструктивна побудова ескізу людини в одязі (побудова об'єму).
5. Художній ескіз – світлотіньове тональне рішення (хроматичні кольори).

Обладнання і матеріали: папка з аркушами формату А – 4, кольорові олівці, графічні олівці, гумка, стругачка, гелеві ручки.

Передумови виконання до практичної роботи

Перед тим як малювати ескіз людини у одязі любого силуету потрібно повторити теорію та компетентності.

Силует – це елемент композиції, який характеризує пропорції, об'ємну форму і зовнішні абриси виробу [ДСТУ 21 19-93]. Силует – це характерний абрис, зовнішній контур речей, що сприймається на відстані. Поняття силует з'явилося у XVIII ст. завдяки карикатурі на французького міністра фінансів маркіза Етьєна де Силуету у вигляді тіньового профілю.

У композиції костюма силует одягу – це площинне візуальне сприйняття об'ємних форм одягу, яке чітко описується зовнішніми контурами. Цей елемент умовності необхідний для того, щоб загострити увагу на найважливіших характеристиках силуету, підвищити інформативність зображення.

Використовуються також різні символічні, знакові позначення силуету, що не несуть детальної інформації про конкретну форму, але акцентують на головному в ній. Сучасний силует одягу є простий, зручний, компактний, багатофункціональний.

Силует одягу може бути симетричний або асиметричний, а також може сприйматися у фронтальній та профільній проекціях.

Фронтальний силует – результат ортогонального зображення одягу спереду та ззаду, яке розглядають відносно вертикальної середньої лінії. До силуетних ліній фронтального силуету належать: лінія плечей, лінія талії, лінія стегон, лінія низу, бічні лінії, що встановлюють візуальне сприйняття форми у фас. Дивись рисунок 23. Компонування та конструктивна побудова ескізу одягу приталеного силуету у фронтальному зображенні фігури в одязі спереду та ззаду.

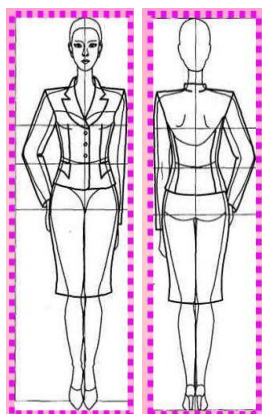


Рис 23 – Фронтальне зображення спереду та ззаду

Профільний силует – результат ортогонального зображення одягу збоку відносно умовної вертикальної лінії, яка зорозво проходить по середині силуету (рис. 24).

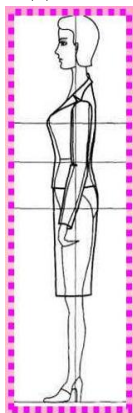


Рис 24 – Профільне зображення збоку

Силует може бути: скульптурним та декоративним. До скульптурного силуету можливо віднести приталений (прилеглий) та напівприталений (напівприлеглий). Одяг скульптурного

силуету повторює форму людського тіла за ступенем прилягання одягу до фігури людини, а декоративного – відступає від природних форм статури, часто замасковує їх.

Декоративні або вільні силуети повністю абстрагуються від тіла, за винятком лінії плечей. Для точнішої характеристики силуету використовують геометричні фігури. Силует одягу створюється силуетними тобто контурними лініями.

В існуючій практиці за композицією одягу, проектування та моделювання одягу є такі системи опису силуетів:

- за геометричним виглядом;
- за ступенем прилягання одягу до фігури людини;
- асоціативні силуети.

Силует за геометричним виглядом визначають за принципом його подібності до простих геометричних фігур (квадрата, прямокутника, кола, овалу, трикутника, трапеції тощо). Основні геометричні силуети – це ті, що зорозво можна описати за допомогою простих геометричних фігур симетричної форми. До них належать такі силуети: вільний (прямий, трапеція), овал, куля, Х - подібний, (рис. 25).

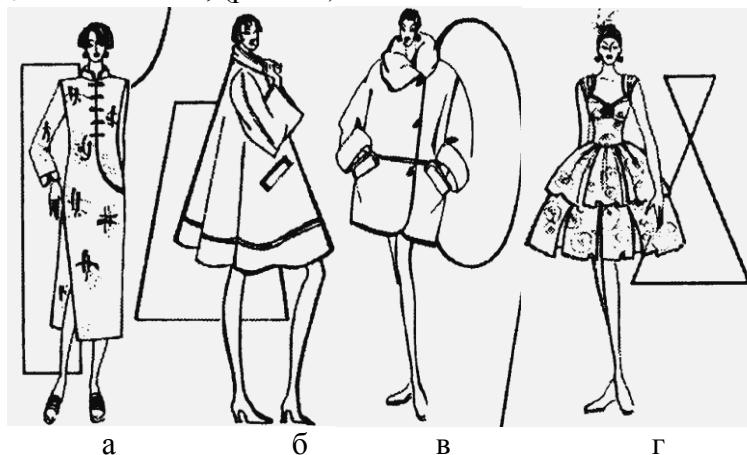


Рис 25 – Силуетна характеристика форми одягу:
а – прямокутник; б – трапеція; в – овал; г Х – силует

Поєднання простих геометричних фігур уможливує опис будь-яких видів силуетів одягу.

Прямий силует – прямокутна або квадратна форма, яка в об'ємі являє собою циліндричну поверхню.

Силует трапеція (трапецієподібний) – форма у вигляді трапеції, яка площинно описує об'ємну форму зрізаного конуса основою до низу або до верху.

Х - подібний силует – об'ємна форма у вигляді двох зрізаних конусів, які з'єднуються малими основами. Цей силует ще відноситься також за асоціацією з певним предметом.

Овальний силует (силует буль) – об'ємна форма у вигляді двох зрізаних конусів, що з'єднуються більшими основами.

Силует одягу за ступенем прилягання визначають системою опису варіантів відстані між поверхнею одягу та поверхнею тіла людини на основних конструктивних поясах (грудному, талієвому, стегновому).

Можна виділити основні силуети за ступенем прилягання одягу:

- ✓ прилеглий силует. Одяг являє собою оболонку, яка повторює форму тіла за рахунок прилягання. Величини прибавок мінімальні, що забезпечує щільне облягання;
- ✓ напівприлеглий силует. Одяг являє собою оболонку, яка візуально повторює форму тіла людини;
- ✓ вільний силует (прямий, трапеція). Одяг являє собою оболонку, яка не повторює форму тіла, але зберігає гладкість поверхні матеріалу.

У практиці композиції та моделювання одягу виділено чотири основні силуети одягу: прилеглий, напівприлеглий, прямий (вільний) і трапецієподібний або розширений. Дивись рис. 26.

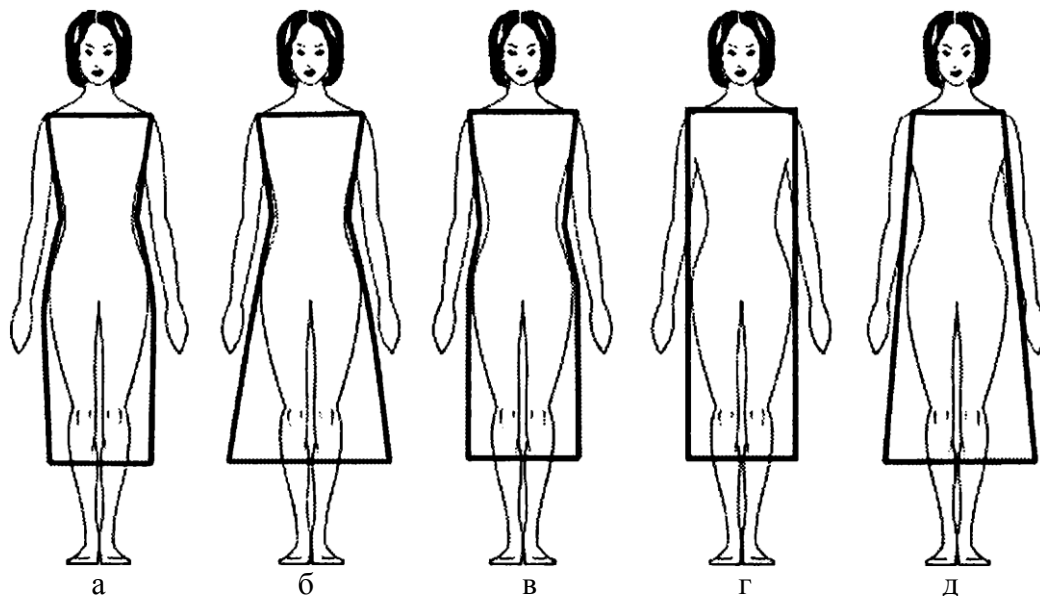


Рис. 26 – Схеми основних силуетних форм одягу:
 а, б – прилеглий (приталений); в – напівприлеглий (напівприталений); г – прямий (вільний);
 д – розширений (трапецієподібний)

У прилеглому силуеті значне прилягання одягу по лінії грудей і талії, лінія талії підкреслена, низ виробу розширений.

Напівприлеглий силует має невеликий об'єм по лінії грудей, незначне прилягання по лініях талії і стегон, помірне розширення по низу виробу.

Прямий (вільний) силует характеризується однаковою шириною виробу на лініях плеча, грудей, талії, стегон і низу. Одяг цього силуету можна вписати у прямокутник.

Трапецієподібний (або розширений) силует має малий об'єм у верхній частині одягу, тобто щільне прилягання по лінії грудей, і значне розширення по низу.

Для плечового одягу характерні такі силуети: прилеглий, напівприлеглий, прямий, трапецієподібний, для поясного – прилеглий. Дивись силуетну характеристику форми одягу рисунків практичних робіт. 27.

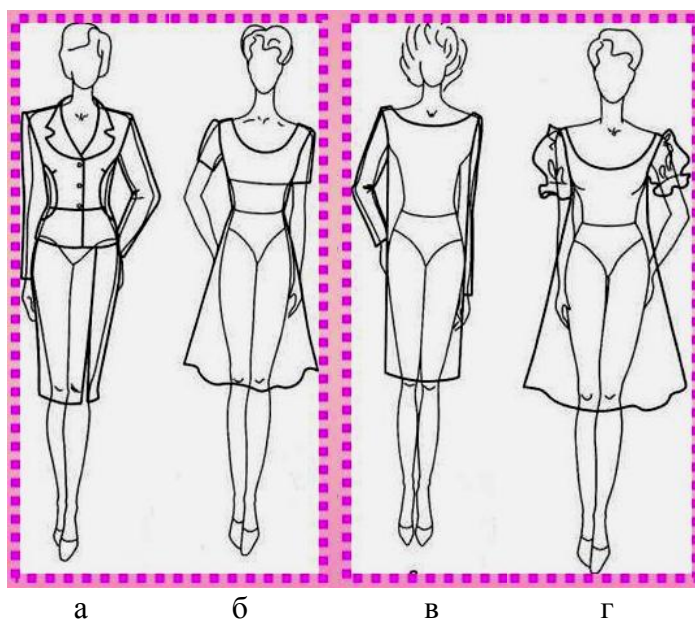


Рис. 27 – Силуетна характеристика форми одягу рисунків практичних робіт:
 а – прилеглий; б – напівприлеглий; в – прямий; д – розширений (трапецієподібний)

Асоціативні силуети – це символічні та знакові визначення силуетів, які не несуть докладної інформації про конкретну форму та конструкцію одягу, але вказують та підкреслюють тип візуального сприйняття цієї форми (рис. 28). В історії костюма відомі різні асоціативні назви силуетів одягу – груша, куля, олівець, пляшка; спідниць – цигарка, футляр, олівець, бочечка, тюльпан, мішок; штанів – банани, веретено, галіфе; рукавів – окорок, ліхтарик, крильце, кажан тощо.

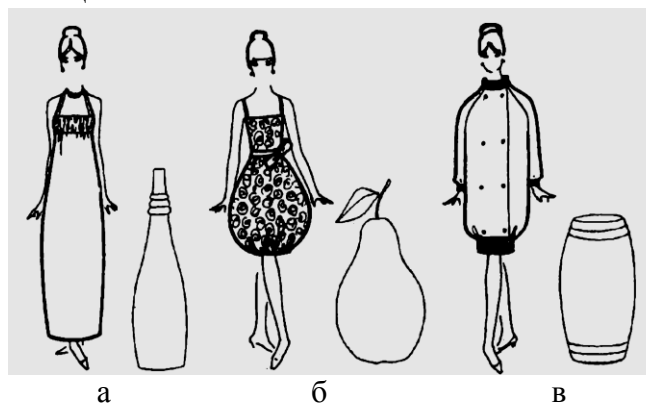


Рис. 28 – Зображення силуетів одягу за асоціацією з предметом:
а – пляшка; б – груша; в – бочечка.

Історія минулого та сучасності насичена складними, часто архітектурними силуетами. Для розгляду складних поверхонь одягу за геометричними ознаками використовують системи їх опису за допомогою геометричних (силуетних) моделей. Об'ємно просторова форма кожного з силуетів може вирішуватися різними конструктивними способами.

Практичне заняття 28. (2год.)

Розробка ескізу людини в одязі за силуетом приталеного силуету. Компонування та конструктивна побудова ескізу одягу приталеного силуету. Завершення малювання кольоровою графікою ескізу людини в одязі приталеного (прилеглого) силуету.

Зміст роботи

Коли теорія повторена та досліджена, потрібно приступати до практичної роботи.

За планом виділити один із основних силуетів за ступенем прилягання одягу виконати його. Дивись рисунки 29 та 30 – Схема, ілюстрація до практичної роботи та виконання практичної роботи поетапно.

За першим завданням теми, виконати графічними матеріалами ескіз людини в одязі приталеного силуету за етапами:

1. Закомпонувати на форматі художній ескіз фігури та одягу приталеного силуету.
2. Виконати конструктивну побудову ескізу одягу на фігурі приталеного силуету.
3. Знайти вдалу пластичну побудову об'єму людини і моделі одягу приталеного силуету.
4. Художній ескіз людини в одязі приталеного силуету виконується світлотіньовим, тональним рішенням (хроматичні кольори).



Рис. 29 – Схема, ілюстрація до практичної роботи



Рис. 30 – Виконання практичної роботи поетапно.

Практичне заняття 29 (2год.)

Розробка ескізу людини в одязі напівприталеного (напівприлеглого) силуету. Компонування та конструктивна побудова ескізу одягу (напівприлеглого) силуету.

Мета і завдання: знайти вдалу пластичну побудову об'єму людини і моделі одягу напівприталеного силуету. Виконати графічними матеріалами ескіз людини в одязі напівприталеного (напівприлеглого) силуету.

Хід роботи:

1. Організація робочого місця (освітлення, підготовка матеріалів та інструментів).
2. Розробка ескізу (пошукова робота, вибір прототипу моделі).
3. Пошук композиції та вибір формату по вертикалі (компонування).
4. Конструктивна побудова ескізу людини в одязі (побудова об'єму).
5. Художній ескіз – світлотіньове тональне рішення (хроматичні кольори).

Обладнання і матеріали: папка з аркушами формату А – 4, кольорові олівці, графічні олівці, гумка, стругачка, гелеві ручки.

Передумови виконання до практичної роботи

Повторимо. Напівприталений, напівприлеглий силует має невеликий об'єм по лінії грудей, незначне прилягання по лініях талії і стегон, помірне розширення по низу виробу.

Дивись рисунок 31 – Схема до практичної роботи.

Зміст роботи

За завданням теми, виконати графічними матеріалами ескіз людини в одязі напівприталеного силуету за етапами:

1. Закомпонувати на форматі схему до практичної роботи.
2. Виконати конструктивну побудову ескізу схеми напівприталеного силуету.
3. Знайти вдалу пластичну побудову схеми для людини і моделі до одягу напівприталеного силуету.
4. Схему до практичної роботи напівприлеглого силуету виконується лінійним та світлотіньовим, рішенням (ахроматичні кольори).

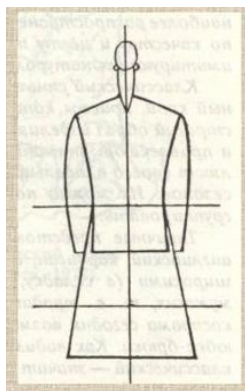


Рис. 31 – Схема до практичної роботи.

Практичне заняття 30 (2год.)

Розробка ескізу людини в одязі за силуетом напівприталеного (напівприлеглого) силуету. Завершення малювання кольоровою графікою ескізу людини в одязі за силуетом, напівприталеного (напівприлеглого) силуету.

Мета і завдання: знайти вдалу пластичну побудову об'єму людини і моделі одягу напівприталеного силуету. Виконати графічними матеріалами ескіз людини в одязі напівприталеного (напівприлеглого) силуету. Продовження рисунку.

Хід роботи:

1. Організація робочого місця (освітлення, підготовка матеріалів та інструментів).
2. Розробка ескізу (пошукова робота, вибір прототипу моделі).
3. Пошук композиції та вибір формату по вертикалі (компонування).
4. Конструктивна побудова ескізу людини в одязі (побудова об'єму).
5. Художній ескіз – світлотіньове тональне рішення (хроматичні кольори).

Обладнання і матеріали: папка з аркушами формату А – 4, кольорові олівці, графічні олівці, гумка, стругачка, гелеві ручки.

Передумови виконання до практичної роботи

Напівприлеглий силует має невеликий об'єм по лінії грудей, незначне прилягання по лініях талії і стегон, помірне розширення по низу виробу.

Дивись рисунок 32 – Практична робота. Ескіз фігури та одягу напівприталеного силуету.

Зміст роботи

За завданням теми, виконати графічними матеріалами ескіз людини в одязі напівприталеного силуету за етапами:

1. Закомпонувати на форматі художній ескіз фігури та одягу напівприталеного силуету.
2. Виконати конструктивну побудову ескізу одягу на фігурі напівприталеного силуету.
3. Знайти вдалу пластичну побудову об'єму людини і моделі одягу напівприталеного силуету.
4. Художній ескіз людини в одязі напівприлеглого силуету виконується світлотіньовим, тональним рішенням (ахроматичні, хроматичні кольори).



Рис. 32 – Практична робота. Ескіз фігури та одягу напівприталеного силуету.

Практичне заняття 31 (2год.)

Розробка ескізу людини в одязі за силуетом прямого (вільного) силуету. Компонування та конструктивна побудова ескізу одягу прямого (вільного) силуету.

Мета і завдання: знайти вдалу пластичну побудову об'єму людини і моделі одягу прямого (вільного) силуету. Виконати графічними матеріалами ескіз людини в одязі прямого (вільного) силуету.

Хід роботи:

1. Організація робочого місця (освітлення, підготовка матеріалів та інструментів).
2. Розробка ескізу (пошукова робота, вибір прототипу моделі).
3. Пошук композиції та вибір формату по вертикалі (компонування).
4. Конструктивна побудова ескізу людини в одязі (побудова об'єму).

Обладнання і матеріали: папка з аркушами формату А – 4, кольорові олівці, графічні олівці, гумка, стругачка, гелеві ручки.

Передумови виконання до практичної роботи

Прямий (вільний) силует характеризується однаковою шириною виробу на лініях плеча, грудей, талії, стегон і низу. Одяг цього силуету можна вписати у прямокутник.

Зміст роботи

Коли теорія повторена та досліджена, потрібно приступати до практичної роботи.

За планом виділити один із основних силуетів за ступенем прилягання одягу виконати його. Дивись рисунок 33 – Схема до практичної роботи.

За першим завданням теми, виконати графічними матеріалами ескіз схеми, людини в одязі прямого (вільного) силуету за етапами:

1. Закомпонувати на форматі технічний ескіз фігури та одягу прямого (вільного) силуету.
2. Виконати конструктивну побудову ескізу одягу на фігурі прямого (вільного) силуету.
3. Знайти вдалу пластичну побудову об'єму схеми моделі одягу прямого (вільного) силуету.

4. Схема для художнього ескізу людини в одязі прямого (вільного) силуету виконується свіжотінювим, тональним рішенням (ахроматичні, хроматичні кольори).

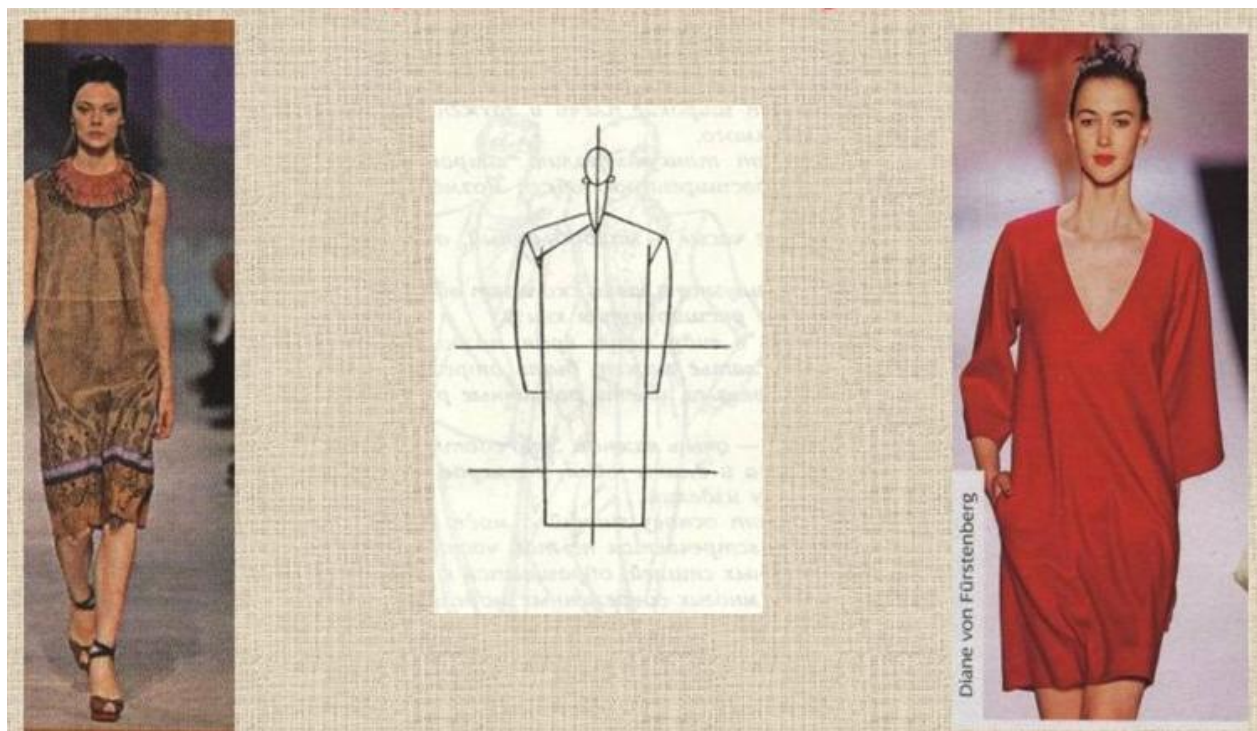


Рис. 33 – Схема до практичної роботи

Практичне заняття 32 (2год.)

Кольорова графіка ескізу людини в одязі прямого (вільного) силуету. Завершення малювання кольорової графіки ескізу людини в одязі прямого (вільного) силуету.

Зміст роботи

Коли теорія повторена та досліджена, потрібно приступати до практичної роботи.

За планом виділити один із основних силуетів за ступенем прилягання одягу виконати його. Дивись рисунок 34 – Практична робота. Ескіз фігури та одягу прямого (вільного) силуету.

За першим завданням теми, виконати графічними матеріалами ескіз прямого (вільного) силуету за етапами:

1. Закомпонувати на форматі художній ескіз фігури та одягу прямого (вільного) силуету.
2. Виконати конструктивну побудову ескізу одягу на фігурі прямого (вільного) силуету.
3. Знайти вдалу пластичну побудову об'єму людини і моделі одягу прямого (вільного) силуету.

4. Художній ескіз людини в одязі прямого (вільного) силуету виконується світлотіньовим, тональним рішенням (ахроматичні, хроматичні кольори).



Рис. 34 – Практична робота. Ескіз фігури та одягу прямого (вільного) силуету.

ДОДАТОК 2

Трапеціподібний (або розширений) силует має малий об'єм у верхній частині одягу, тобто щільне прилягання по лінії грудей, і значне розширення по низу. Додаток до пр. роботи на рис. 35.



Рис. 35 – Практична робота.

Список джерел

1. Гребенюк Г. Є. Основи композиції та рисунок: підручник для технічних навчальних закладів. / Г. Є. Гребенюк. – Київ : Техніка, 2015. – 221 с.
2. Єрмілова В.В. Композиція костюма : учб. посіб. для академічного бакалавра / В.В. Єрмілова, Д.Ю. Єрмілова, Н.Б. Ляхова, С.А. Попов. – 3-є видання та доп. – М. : Юрайт, 2018. – 449 с. – (Серія : Бакалавр. Академічний курс).
3. Кириченко М. А., Кириченко І. М. Основи образотворчої грамоти: навчальний посібник. 2-ге вид., перероб і допов. / Л. Г. Кириченко., І. М. Кириченко. – Київ : Вища школа, 2015. – 190 с.
4. Радкевич В. О. Моделювання одягу: підручник. / В. О. Радкевич. – Київ : Вікторія, 2015 – 352 с.
5. Рубля Т.Є., Федун С.І. Образотворче мистецтво: підручник для освітніх навч. закл. / Т.Є. Рубля, С.І. Федун. – Київ : Ірпінь, 2017. – 192 с.

Допоміжна література

1. Анхель Фернандес., Габриэль Мартин Ройг. Рисунок для модельеров : пособие для профессионалов. / А. Фернандес., Г. Мартин Ройг. – М.: АРТ-РОДНИК, 2018. – 192 с.
2. Рисунок та основи композиції [Текст]: Конспект лекцій для здобувачів початкового рівня (короткий цикл) вищої освіти освітньо-професійної програми «Технології легкої промисловості» галузь знань 18 Виробництво та технології спеціальності 182 Технології легкої промисловості денної форми навчання / уклад. Г.П. Іванченко. – Луцьк : ТК Луцького НТУ, 2019. – 136 с.