

# Методичні вказівки до написання пояснювальної записки курсової роботи

## Розділи пояснювальної записки

### Вступ

1. Обґрунтування вибору теми щодо перспективного розвитку моди
2. Вибір та обґрунтування матеріалів для виробу
3. Розробка технічного завдання
4. Розробка модельної конструкції швейного виробу
  - 4.1 Аналіз зовнішньої форми та конструкції виробу
  - 4.2 Вибір вихідних даних для побудови креслення базової конструкції
  - 4.3 Розрахунок та побудова креслення базової конструкції
  - 4.4 Розробка креслення модельної конструкції

### Висновок

### Список використаної літератури

### Додатки

#### Структура розділів пояснювальної записки

**Вступ.** Необхідно подати характеристику видів робіт, які виконує конструктор при розробці моделей одягу в промислових умовах. Окреслити важливість застосування сучасних інформаційних технологій у вигляді САПР при розробці нових моделей одягу на промисловому підприємстві.

**1. Обґрунтування вибору теми щодо перспективного розвитку моди.** У розділі необхідно провести аналіз сучасного та перспективного напрямків моди конкретної асортиментної групи відповідно до теми курсової роботи. Аналіз напрямків моди здійснюється на основі журналів мод, фахової періодики за схемою: стиль, форма (силует), пропорції, крій, членування, довжина та матеріали. На розроблений фасон нової моделі необхідно виконати технічний ескіз (аркуш формату А4, вид спереду, вид ззаду) та подати його у додатках.

**2. Вибір та обґрунтування матеріалів для виробу** Одяг є багатошаровим і багатокомпонентним виробом, що складається з основних і допоміжних матеріалів. У пакет виробу звичайно входять основний, підкладковий, прокладкові матеріали, фурнітура, оздоблювальні та з'єднувальні матеріали. Термін «конфекціонування» означає раціональний і науково обґрунтований підбір пакета комплектуючих матеріалів для виготовлення конкретного швейного виробу. Від правильного й обґрунтованого вибору матеріалів для пакета залежить якість і конкурентоспроможність одягу, стабільність його зовнішнього вигляду в процесі експлуатації і легкість догляду за ним. Як правило, одяг виконує дві споживчі функції: перша полягає у тому, що він має виконувати своє пряме призначення, яке називається утилітарним; друга — задовольняти деякі соціальні потреби, пов'язані з об'єднанням людей в різні соціальні групи, ця функція є не менш значущою, ніж перша. Процес конфекціонування включає такі етапи як: 1) встановлення класу і виду одягу, вибір конкретного виробу; 2) встановлення вимог до обраного виробу; 3) встановлення вимог до матеріалів, які комплектують виріб; 4) підбір пакета матеріалів для конкретного виробу.

Раціональний підбір пакету матеріалів здійснюють із врахуванням напрямків моди, у відповідності із основними споживчими вимогами до одягу певної асортиментної групи. Матеріали для виготовлення виробу обирають із числа артикулів, які представлені на сучасному ринку текстильного виробництва. Характеристику пакету матеріалів для виготовлення швейного виробу подають у таблицях 2.1 – 2.4

#### Характеристика основних матеріалів

Таблиця 2.1

№ з/п	Назва текстильного матеріалу	Артикул, фірма-виробник	Ширина, см	Сировинний склад, %	Поверхнева щільність, г/м <sup>2</sup>
1	2	3	4	5	6
2	Платтяна тканина	Італія, 51016642	150 см	Лавсан – 50 % Віскоза – 50%	110 г/м <sup>2</sup>

#### Характеристика прокладкових матеріалів

Таблиця 2.2

№ з/п	Вид клеєного матеріалу	Артикул	Вид клею	Область застосування
1	2	3	4	5
1	Дублерин на нейлоновій основі легкий, мультиеластичний прокладковий матеріал	2040/105XS3	Поліамідна подвійна крапка (110кр./см <sup>2</sup> )	Для сучасних проблемних тканин при виготовленні суконь, жіночих костюмів

Технічна характеристика та призначення швейних ниток

Таблиця 2.3

№ з/п	Умовне позначення ниток, фірма-виробник	Волокнистий склад, будова ниток	Номінальна густина	Призначення
1	2	3	4	5
1	«Еріс», Епік - 120	Армовані поліефірні швейні нитки, (ЛЛ)	26,2	Для виготовлення легкого чоловічого і дитячого одягу, виготовлення швейних виробів із трикотажних полотен

Характеристика фурнітури та оздоблюваних матеріалів

Таблиця 2.4

№ з/п	Види фурнітури	Основні характеристики
1	2	3
2	Потайна «тасьма-блискавка»	«Тасьма-блискавка» - складається із двох стрічок, пластмасових зубчиків і замка. Пластмасові деталі мають бути з лаковим покриттям. Замок повинен з'єднувати застібку плавно і вільно. Застібка в тон основної тканини, нероз'ємна, довжиною 30 см.

**3.Розробка технічного завдання**

Технічне завдання – це конструкторський документ, який встановлює основне призначення, технічні та техніко-економічні характеристики, показники якості, вимоги до виробу, що проектується. ТЗ оформляють на окремому аркуші у виді бланку за формою, наведеною нижче:

1. Назва моделі:
2. Призначення моделі:
3. Географічний район:
4. Кліматична зона:
5. Сезон:
6. Умови експлуатації виробу:
7. Зріст:
8. Розміри:
9. Повнотна група:
10. Вікова група:
11. Матеріали:
  - верху
  - прокладки
  - підкладки
12. Вимоги до проектного виробу :
  - споживацькі
  - промислові

**4.Розробка модельної конструкції швейного виробу** Процес створення нових моделей одягу називають моделюванням. Модельна конструкція – це оригінальна конструктивна побудова окремої моделі. Технічне моделювання - це процес розробки конструкції та зразка швейного виробу по базовій готовій моделі або її графічному зображенню (ескізу) з використанням базової конструкції певного виду та силуету. Розроблений зразок нової моделі одягу являється еталоном форми і конструкції виробу для масового виробництва. Процес технічного моделювання включає основні етапи робіт:

- вивчення та аналіз ескізу або зразка моделі; складання опису зовнішнього виду моделі;
- підбір відповідної базової основи або розробка нової силуетної основи (при відсутності аналогів);
- уточнення БО, внесення модельних особливостей;
- перевірка правильності розробки модельної конструкції.

**4.1Аналіз зовнішньої форми та конструкції виробу** Першим етапом технічного моделювання є вивчення особливостей нової моделі. Нова модель може бути представлена ескізом, графічним зображенням або зразком виробу в натуральну величину. В результаті вивчення первинного зразка моделі конструктор отримує найточнішу інформацію про виріб. Шляхом вимірювання обolonки поверхні виробу можна досить точно встановити величини прибавок, розміри,

конфігурацію, розміщення деталей та конструктивно – декоративних елементів. Конструктор вимірює зразок виробу на певних ділянках, а для того, щоб встановити величини прибавок, від розмірів ділянок виробу віднімає відповідні розмірні ознаки. Ескіз або фотографія нової моделі певним чином ускладнюють роботу конструктора, оскільки вони не надають повної інформації про модель. Уданому випадку, перш за все встановлюється масштаб зображення. На ескіз моделі наноситься осьова вертикальна лінія зі сторони переду та спинки і основні горизонтальні лінії конструкції - лінії основи ший, грудей, талії, стегон, коліна, розміщення яких відповідає базисній сітці креслення. По можливості проставляють точки кутів пахвових ямок (передніх, задніх), виступаючі точки грудних залоз, лопаток. При вивченні та аналізі моделі необхідно звернути увагу на її найважливіші характеристики, такі як:

- вид виробу,
- силует;
- крій;
- розмір, зріст, повнотна група;
- вид матеріалу
- ширина виробу по лініях грудей, талії, стегон, низу, розподіл ширини по окремих конструктивних ділянках;
- довжина плечового зрізу, довжина виробу до лінії талії та низу;
- розміри та форма рукавів, коміра, борта;
- кількість та розташування петель та гудзиків;
- форма та розташування нових деталей, оздоблень та інше.

Визначення величин прибавок на вільне облягання виконують орієнтовно, за візуальною оцінкою ескізу моделі з урахуванням напрямку моди та рекомендованих величин припусків та прибавок для виробів даного виду та силуету. Для правильного відтворення форми моделі необхідно ретельно продумати варіанти її конструктивного вирішення і відновити не дуже помітні шви та виточки з урахуванням модного членування одягу. Розміри та розташування конструктивних елементів визначають, орієнтуючись на положення допоміжних ліній, або використовуючи масштаб зображення.

Етап вивчення моделі вважається закінченим після визначення всіх необхідних даних: величин припусків по лініях грудей, талії, стегон; розмірів, форми та положення основних конструктивних швів та декоративно-конструктивних елементів. Після вивчення та аналізу ескіза або зразка моделі складають опис зовнішнього виду моделі за схемою:

Схема виконання опису зовнішнього виду моделей одягу

1. Вид, призначення виробу, статево - вікова група, вид матеріалу;
2. Силует, крій, вид застібки, форма лацканів;
3. Характеристика конструкції пілочок;
4. Характеристика конструкції спинки;
5. Характеристика конструкції рукавів;
6. Характеристика конструкції коміра;
7. Характеристика підкладки;
8. Вид оздоблення бортів, лацканів, низу, довжина виробу;
9. Рекомендовані розміро-зрости.

**4.2 Вибір вихідних даних для побудови креслення базової конструкції** Базова конструкція або базова конструктивна основа (БК) – це початкова конструкція, форма та розміри якої визначаються розмірними ознаками та прибавками на вільність облягання. БК слугують основою для типових конструкцій і розробки модельних конструкцій одиничних виробів. У сучасних умовах промислового виготовлення одягу при розробці нових моделей одягу конструктор використовує перевірені базові основи. В разі відсутності необхідної БО виконують її побудову. Вихідними даними для розрахунків та побудови креслення базової конструкції є: розмірні ознаки типової фігури споживача, прибавки на вільне облягання. Розмірні ознаки типової фігури обирають із відповідних розмірних стандартів, а саме – ГОСТ 17521-72 «Типовые фигуры мужчин. Размерные признаки для проектирования одежды», ГОСТ 17521-72. «Типовые фигуры женщин. Размерные признаки для проектирования одежды».

Перелік та параметри розмірних ознак, необхідних для побудови базової конструкції, необхідно навести у таблиці 4.2.1

Розмірні ознаки для побудови базової конструкції

(вказати вид виробу)

Таблица 4.2.1

№ з/п	Назва розмірної ознаки за ГОСТ	Умовне позначення	Величина розмірної ознаки, см
1	2	3	4

Числові значення прибавок на вільне облягання обирають із таблиць рекомендованих прибавок відповідно до виду виробу, силуету, властивостей основного матеріалу. Перелік та параметри прибавок, необхідних для розрахунку базової конструкції, необхідно навести у таблиці 4.2.2 Прибавки до ділянок по лінії грудей (спинка, перед, пройма) розраховують як частину загальної прибавки Пг.

№ з/п	Назва прибавки	Умовне позначення прибавки	Величина прибавки, см
1	2	3	4

**4.3 Розрахунок та побудова креслення базової конструкції** Розрахунок ділянок конструкції базової основи подати у формі таблиці 4.3.1 Креслення БК виконати у М 1:2, представити у графічній частині курсової роботи.

Розрахунок для побудови креслення БК \_\_\_\_\_  
(вказати вид виробу)  
(зріст – Ог<sub>з</sub> – Ос, повнота)

Таблиця 4.3.1

Назва ділянки на кресленні	Умовне позначення	Напрямок	Розрахункова формула	Розрахунок	Результат
1	2	3	4	5	6

**4.4 Розробка креслення модельної конструкції** Третій етап технічного моделювання передбачає внесення модельних особливостей у базову конструктивну основу. Виділяють варіанти внесення модельних особливостей:

- нова модель розробляється без зміни силуету БО (можуть змінюватися лише форма лацканів, комірів, кишень та інших дрібних деталей), у жіночому одязі можливе перенесення нагрудної виточки в потрібному напрямку;
- нова модель розробляється із зміною силуету БО за пропорціями та ступенем прилягання по лініях грудей, талії і стегон, з розширенням або звуженням до низу;
- розробляється нова модель іншого виду одягу, конструкція якої уточнюється при виготовленні зразка виробу.

Нанесення модельних особливостей на креслення БО виконують відповідно до аналізу та опису моделі. Для нанесення модельних особливостей виготовляють копію лекал БО. Одночасно переносять основні лінії базисної сітки: лінію грудей, талії, стегон; відмічають напрям нитки основи. Копії лекал звіряють з оригіналом і лише тоді розпочинають нанесення модельних особливостей. Модельні особливості наносять на креслення в певній послідовності: першочергово вносять зміни у лінії зовнішнього контуру (зменшення або подовження лінії плеча, зміна форми горловини...), наносять лінії кишень, рельєфів, підрізів, лацкана, борта та інші декоративно – конструктивні лінії та елементи. Далі переміщують нагрудну виточку у напрямку відповідно до моделі; виконують паралельне, кінцеве розширення або завуження.

Головною деталлю для чоловічого одягу є ліва пілочка, для жіночого одягу- права.

Основними прийомами технічного моделювання є :

- Внесення модельних особливостей у базову конструктивну основу-прийоми моделювання першого виду;
- Розробка нового силуету основи- прийоми моделювання другого виду;
- Моделювання складних виточок, підрізів, драпірувань- прийоми моделювання другого виду;
- Розробка одягу нових видів- прийоми моделювання третього виду;

Прийоми технічного моделювання повинні забезпечити збереження зовнішнього виду та пропорцій моделі. Після виконання моделювання проводять перевірку спряженості криволінійних ділянок, за потреби креслення МК коригують. Характеристику видів та прийомів технічного моделювання виробу необхідно подати у формі таблиці 4.4.1

Характеристика прийомів конструктивного моделювання

Таблиця 4.4.1

Вид та прийом моделювання	Вихідна конструктивна ділянка, деталь	Отримана конструктивна ділянка, деталь
1	2	3

Кресленик модельної конструкції проектного виробу виконати у М 1:2, представити у графічній частині курсової роботи.

#### Висновок

У висновку описати результати проробленої роботи та якими засобами досягнута мета курсової роботи.

#### Методичні вказівки до виконання графічної частини курсової роботи

Графічна частина курсової роботи містить кресленик базової конструкції, кресленик модельної конструкції відповідно до теми курсової роботи. Кресленики БК, МК розміщують на окремих аркушах формату А1, у М 1 : 2.

## Перелік рекомендованої літератури

1. Бердник Т. О. Моделирование и художественное оформление одежды: Учеб. / Т.О. Бердник. – Ростов н/Д.: Феникс, 2001. – 352 с.
2. Бохонько О.П. Ярошук О.В. Конструювання та виготовлення чоловічих штанів : навч. посібник / О.П. Бохонько, О.В. Ярошук. – Хмельницький : ХНУ, 2013. – 223 с.
3. Бескоровайная Г.П., Коблякова Е.Б. Конструирование женского платья на фигуры различного телосложения. – М.: Легпромбытиздат, 1990.
4. Бланк А.Ф., Фомина З.М. Практическая книга по моделированию женской одежды. – М.: Легпромбытиздат, 1991 – 256 с.
5. Воронин М.Л. Конструирование и изготовление мужской верхней одежды беспримерочным методом. – Киев: Техника, 1985.
6. Кустова О.Г., Гриценко В.В. Виробництво і асортимент швейних ниток: Довідник. – Львів: «Новий Світ – 2000», 2008. – 52 с.
7. Кукин Г.Н. и др. Текстильное материаловедение. – М.: Легпромбытиздат, 1992.
8. Конструирование одежды: Учебник для вузов / Э.К. Амирова, О.В. Сакулина, Б.С. Сакулин, А.Т. Труханова. – М.: Мастерство; Высшая школа, 2001. – 496 с.
9. Конструирование одежды с элементами САПР: Учеб. для вузов / Е.Б. Коблякова, Г.С. Ивлева, В.Е. Романов и др. / Под ред. Е.Б. Кобляковой. – М.: Легпромбытиздат, 1992. – 320 с.
10. Литвин В.Г., Степура А.О. Конструювання швейних виробів: Підручник. – К.: Вікторія, 2008. – 320 с.
11. Лабораторный практикум по конструированию одежды / Коблякова Е. Б. и другие. – М.: Легкая индустрия, 1982.
12. Матузова Е.М., Гончарук Н.С., Соколова Р.И. Разработка конструкции изделий по моделям. – М.: Легкая индустрия, 1975. – 248 с.
13. Мартынова А.И. Конструктивное моделирование одежды /А.И. Мартынова, Е.Г. Андреева. – М.: МГАЛП, 1999. – 216 с.
14. Мешкова Е.В. Конструирование одежды. Лабораторный практикум. Учебное пособие. – М.: Оникс, 2006. – 122 с.
15. Мюллер и сын. Техника кроя. Сборник «Ателье – 2001». – М.: ЗАО «КОН-Лига Пресс», 2002. – 170 с.
16. Паглашенко О.А. Конструювання одягу. – К.: Арістей, 2007.
17. Паглашенко О.А. Матеріалознавство швейного виробництва. – Навчальний посібник –К.: Арістей, 2007.- 288 с.
18. Пухальська А.П. Конструювання одягу. – К.: Вища школа, 2009.–207с.
19. Радкевич В. О. Моделювання одягу: Підручник. – К.: Вікторія, 2000.
20. Савостицкий Н.А., Амирова Э.К. Материаловедение швейного производства.: Учеб. пособие для студ. учреждений сред. проф. образования. – М.: Академия, 2000. – 240 с.
21. Саламатова С.М. Конструирование одежды: Учебник для вузов. – М.: Легкая и пищевая пром-сь, 1984. – 271 с.
22. Сковронский А.Я. Конструирование мужской верхней одежды.- М.: Лег. Индустрия, 1990. – 163 с.
23. Супрун Н.П., Орленко Е.П. та ін.. Конфекціонування матеріалів для одягу: навч. посіб. – К.: Знання, 2008. – 246 с.
24. Семак З.М. Текстильне матеріалознавство (волокна, пряжа, нитки): Навчальний посібник – К.: ІДСО, 1996.
25. Справочник по конструированию одежды/ В.М. Медведков и др. – М., 1982.
26. Шершнева Л.П. Конструирование одежды: Учебное пособие. – М.: Форум, 2006. – 288 с.
27. Шершнева Л.П. Конструирование женской одежды на типовые и нетиповые фигуры. – М.: Легкая индустрия, 1980. – 232 с.
28. Шершнева Л.П. Моделирование, конструирование и изготовление женского платья. Учебное пособие. – М., 1995.
29. Янчевская Е.А. Конструирование и особенности изготовления легкой одежды сложных форм. – М.: Легкая и пищевая промышленность, 1981. – 186 с..
30. Фахова періодика - журнали «Легка промисловість», «Ателье», «Бурда» 2018/2022р.р.

Прибавки на вільне облягання по лініях грудей, талії, стегон

Назва виробу	Сумарна прибавка, см, для силуетів									
	прилеглого			напівприлеглого			прямого			Трапеція - подібного
	Пг	Пг	Пс	Пг	Пг	Пс	Пг	Пг	Пс	Пг
Сукня	3...4	1,5...2,0	1,5...2,0	4...5	2...3	2...3	5...6	3...4	3...4	3...4
Жилет	3...4	1...2	1,5...2,0	5...6	2...3	2,5...3,0				
Піджак	6,5...7,0		2,5...3,0	7,5...9,8		4...6	10...11		6...8	
Жакет	5,5...7,0	3...4	1,5...2,5	6,5...8,0	5...7	3...4	7,5...10,0	4...5	4...5	5,5...7,0
Пальто чоловіче демісезонне, літне	9,5...10,0		5,0...5,5	10,2...12,5		7,5...8,5	12...14		11...13	9,5...10,0
Пальто жіноче демісезонне, літне	6,5...8,0	4...5	3...5	7,5...9,0	6,0...8,5	4...6	8,5...11,0	По-над 8	По-над 7	6,5...8,0

Прибавки до глибини пройми

Виріб	Сумарна прибавка Пг.пр, см			
	сукня	Жакет	Пальто демісезонне, літне	Пальто зимове
Із вшивними рукавами	2...3	1,5...2,5	2,5...3,5	2,5...3,5
З рукавами реглан	3...4	2...3	3...4	3...4
Із суцільно кросеними рукавами	1...2	3...4	4...6	4...6

Прибавки на вільне облягання до півобхвату стегон, талії та обхвату стегна для поясних виробів

Мірка	Умове позначення	Сумарна прибавка, см, для силуетів					
		прилеглого		напівприлеглого		прямого	
		чоловіки	жінки	чоловіки	жінки	чоловіки	жінки
Півобхват талії	Пг	-	0,5...1,0	1,0...1,5	1,0...1,5	1,5...2,0	1,5...2,0
Півобхват стегон	Пс	0...0,5	1...2	1,0...2,5	2...3	3...7	5...8
Обхват стегна	Пет	0,5...1,0	1,0...1,5	7...11	6...10	12...16	10...15

Технічні прибавки до ділянок конструкції

Назва прибавки	Умове позначення	Сумарна прибавка, см							
		Для жінок				Для чоловіків			
		Сукня	Жакет	Пальто		Жилет	Піджак	Пальто	
Зимове	Демісезонне			Зимове	Демісезонне				
До ширини ростка спинки	Пш.г.с	0,5...1,0	1,0...1,5	2,0...2,5	1,0...2,0	1,0...2,5	1,0...1,5	2,5...3,0	1,5...2,0
До висоти ростка спинки	Пв.г.с	0	0,2...0,3	0,5...0,6	0,4...0,5	0,2	0,2...0,3	0,5...0,6	0,3...0,4
До довжини спинки талії	Пд.т.с	0,5	0,5...1,0	1,5...2,0	1,0...1,2	0,5	0,5...1,0	1,8...2,0	1,0...1,5
До довжини пілочки до талії	Пд.т.п	0,5...0,6	0,8...1,2	2,5...3,0	1,2...2,0	0,5...0,6	0,7...1,2	2,5...3,0	1,5...2,0
На товщину плечової накладки	Пп.н	0...0,5	1	1	1	0	1	2	2,5

Прибавки на вільне облягання до обхвату плеча

Ступінь облягання рукава	Сумарна прибавка По.п., см				
	Для жінок			Для чоловіків	
	Сукня	Жакет	Пальто літнє демісезонне	Піджак	Пальто літнє демісезонне
Щільний	3...4	4,0...5,5	5,5...7,0		
Вузкий	4...6	5,5...7,5	7,0...9,5		
Середній	5...7	7,5...9,5	9,5...12,0	9,04...10,5	13...14
Розширений	8...10	9,5...11,5	12,0...14,5	11...12	14...15
Широкий	10...12	11,5...13,5	14,5...17,0		
Дуже широкий	12...14	13,5...15,5	17,0...19,5		

Приклад оформлення технічного ескізу проєктованого виробу

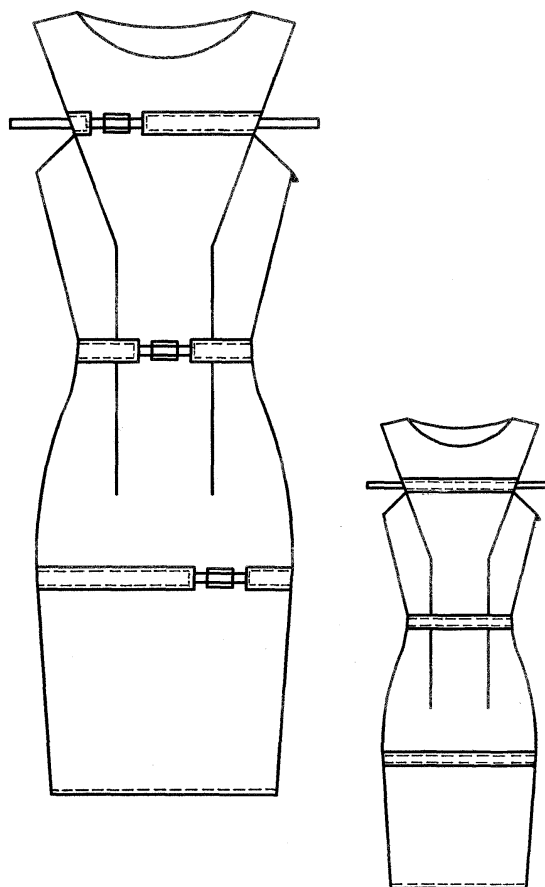


Рис. 1. Технічний ескіз моделі-пропозиції сукні у спортивному стилі