

МІНІСТЕРСТВО ОСВІТИ І НАУКИ УКРАЇНИ
Відокремлений структурний підрозділ
«Технічний фаховий коледж
Луцького національного технічного університету»



ТЕХНІЧНИЙ ФАХОВИЙ КОЛЕДЖ
Луцького національного технічного
університету

ОСНОВИ КОМПОЗИЦІЇ
КОНСПЕКТ
З ОСВІТНОГО КОМПОНЕНТУ
для здобувачів ОКР рівня
«кваліфікований робітник»
професії Флорист
денної форми навчання

Викладач: © Г. П. Іванченко

ЗМІСТ

- ТЕМА 1. ОСНОВИ КОМПОЗИЦІЇ У ФЛОРИСТИЦІ. КЛАСИФІКАЦІЯ ФЛОРИСТИЧНИХ РОБІТ ТА КОМПОЗИЦІЙ
- ТЕМА 2. ВИДИ ТА ТИПИ КОМПОЗИЦІЇ РІЗНИХ ФОРМ (ПОХІДНІ)

ПЛАН

ВСТУП

1. ОСНОВИ КОМПОЗИЦІЇ У ФЛОРИСТИЦІ. КЛАСИФІКАЦІЯ ФЛОРИСТИЧНИХ РОБІТ ТА КОМПОЗИЦІЙ

1. 1. Основні відомості про композицію

1. 2. Основні види флористичних робіт

1. 3. Форма

2. ВИДИ ТА ТИПИ КОМПОЗИЦІЇ РІЗНИХ ФОРМ (ПОХІДНІ)

2.1. Різні форми (похідні)

2.2. Шість основних законів композиції

2.3. Основні стилі аранжування у композиції

СПИСОК ДЖЕРЕЛ



ТЕМА 1. ОСНОВИ КОМПОЗИЦІЇ У ФЛОРИСТИЦІ. КЛАСИФІКАЦІЯ ФЛОРИСТИЧНИХ РОБІТ ТА КОМПОЗИЦІЙ

ВСТУП

- Флористика — (floris – від лат. «рослина») – різновид декоративно-прикладного мистецтва та дизайну, яке проявляється у створенні **флористичних робіт**:
- (букет, композиція, плакетка, панно, колаж, аплікація, вінок, гірлянда, ширма, флористичний об'єкт) із різноманітних природних, штучних матеріалів;
- (квітів, листків, трав, ягід, плодів, горіхів, кави тощо), які можуть бути живими, сухими або консервованими та штучними квітами.

1.1. ОСНОВНІ ВІДОМОСТІ ПРО КОМПОЗИЦІЮ

- Композиція з квітів — це закомпонована група із квітів, рослин, або творча та технічна **флористична робота** для флористів.
 - У композиції треба передати квітами якусь **ідею** або ж **тему**, відтворити **свято, подію**.
- Одночасно треба зібрати і скласти квіти в композицію в такий спосіб, в який у природі вони практично ніколи не ростуть і не є сусідами одні з одними.
 - Лише за такої умови флористична композиція проявить свою красу і стане **самостійною окрасою** для приміщень.

1.2. ОСНОВНІ ВИДИ ФЛОРИСТИЧНИХ РОБІТ

1. Композиція в різному посуді
2. Букет — аранжування із квітів, гарно зібрана, зв'язка поєднаних між собою, зібраних в певному порядку, певній техніці вручну. Гармонії форми, кольорів. Основна техніка — букету зв'язування.
3. Флористичний вінок
4. Флористичні колажі, панно, ширми
5. Флористична гірлянда
6. Флористичний об'єкт
7. Весільна флористика



1. 3. ФОРМА

Форма – це обриси, зовнішній контур, що нагадує геометричний предмет.

В більшості випадків розмова йде про форму, коли обрис має простий контур.

Більшість флористичних робіт мають просту форму, незначну кількість квітів та їх природне розміщення.


Форма залежить від виду квітів, їх будови або суцвіть, довжини квітконіжки, їхньої кількості та призначення.



3.1.ОСНОВНІ НАПРЯМИ ТА ФОРМИ

**Флористика має три основні напрями:
складання композицій з живих квітів, з сухоцвітів
і штучних рослин.**

**Букети, квіткові корзини, гірлянди, вінки, панно,
картини з сухих квітів і листя — все це роботи
майстра-флориста.**


- Розрізняють наступні форми букетів та композицій:**
 - трикутні (симетричні та асиметричні);**
 - прямокутні (вертикальні, горизонтальні);**
 - кулеподібні;**
 - овальні, на півовальні;**
 - зигзагоподібні, S - подібні;**
 - серпоподібні.**
- 

3.2. ОСНОВНІ ТА КОНСТРУКТИВНІ ФОРМИ

Основні форми

- Навіть представлену дуже складною форму можна умовно розділити на прості частини і помістити в ясні геометричні контури. При цьому важливу роль виконують три основні форми — прямокутник, трикутник і круг (коло). Кожна з цих трьох форм є особливою по суті.
- Основними формами вони називаються тому, що із них виникає вся решта різних форм.

Конструктивні форми

- Форма — це контур, зовнішні межі предмету, композиції.
 - В більшості випадків говорять про форму, коли контур описує простий контур геометричної фігури основної форми.
- 

3.3. КОНСТРУКТИВНІ, ФУНКЦІОНАЛЬНІ ФОРМИ

Конструктивні форми (наприклад, дерев'яні ящики, рамки і т. д.) в більшості своїй прямокутники.

- **Всі форми, що стоншуються і закінчуються верхівкою, — трикутники. Все кругле, м'яке, те, що коливається укладене в круглу форму.**
- **Конструктивні, функціональні форми виглядають ясно, архітектурно і функціонально.**
- **В більшості випадків вони є статичними, що робить їх важливими партнерами із живих квіткових та рослинних композицій. Посудини — такі як чаші, кадовби, вази, скриньки, коли вони геометрично чітко сформовані.**
- **Кубічні, циліндрові, конусні форми і форми кулі, свічки з композиціями, та багато що інше — це так само приклади конструктивних форм. У оформленні та обстановці приміщень, де вони виконують важливу роль.**
- **Архітектурні і прямокутні побудови підлоги і стелі за допомогою кахлю або плитки, а також система полиць і шаф додають приміщенню ясність і систематичний порядок, який є необхідним для того, щоб додати кольорам і рослинам необхідні рамки, функції, форми.**

3.4. КОНСТРУКТИВНІ ФОРМИ (ОСНОВНІ)

Конструктивні форми у композиції (наприклад, дерев'яні посудини, ящики, рамки і т. д.) в більшості своїй квадрати (куби) прямокутники (паралелепіпед). **Прямокутні форми** втілюють міцне доповнення, щось статичне(нерухоме). По суті прямокутні форми коли вони стоять вертикально, то межі форм повинні бути паралелі горизонталям і вертикалям. Дивимось квадратні, прямокутні форми композицій.

КОМПОЗИЦІЇ, БУКЕТ, ПЛАКЕТКА, ПАННО, КОЛАЖ

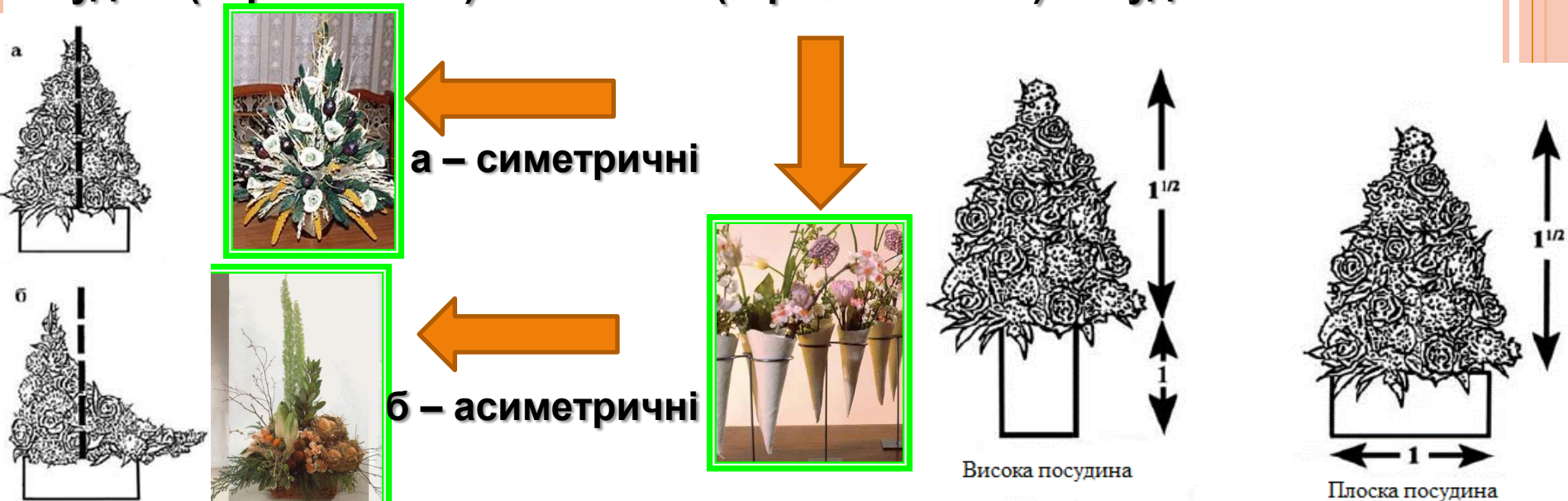


КОНСТРУКТИВНІ ФОРМИ (ОСНОВНІ)

Трикутники (конуси), а особливо довгі і гострі — це декоративний найяскравіший вираз форми та прагнення в простір динаміки (руху). Багато рослин у композиції закінчуються гострокутною трикутною формою. Використовуючи властивості трикутника, флорист може виразити головне в своїй композиції. Варіації трикутника — гострокутні багатокутники у формі стріли, клину і лійки, ламкі лінії.

ТРИКУТНІ ФОРМИ (СХЕМА)

Трикутні композиції та букети (а – симетричні б – асиметричні) у високій посудині (вертикальній) та плоскій (горизонтальній) посудині.



3.5. КОНСТРУКТИВНІ КРУГЛІ ФОРМИ (СХЕМА)

Куля — це форма, яка має велику місткість. Круглі форми є в арсеналі засобів композиції будь-якого флориста.

Варіації кола (круга) — дугоподібні арочні форми, овальні і яйцеподібні форми, форми куполу, каркасні кулі, кола з металу, кулясті вази, сфера. Варіанти композиції: - вінки і корзини;

- букет бідермеср;



- структурні кулі (підвісні, портбукетниці);



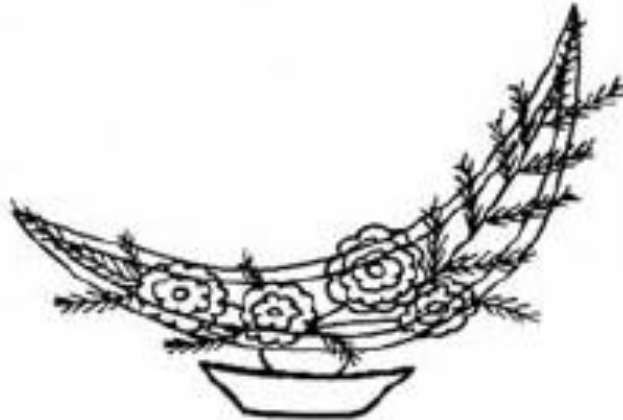
дугоподібні гірлянди
напівгірлянди;



З дугоподібним контуром арочні форми (підвісні, потолочні).



КОНСТРУКТИВНІ ФОРМИ (ОСНОВНІ)



3.6. ФОРМИ ТА ЛІНІЇ В КОМПОЗИЦІЇ



Форми та лінії в композиції

Усе розмаїття форм і ліній у композиції зводиться врешті до чотирьох основних: квадрат, трикутник, коло і розпливчата пляма, так звана «амеба».

Квадрат. Закінчена, стійка форма, готова виражати ствердуючі образи. За певних умов – важка форма, позбавлена руху, тим більше «польоту».

Трикутник. Активна форма, що розвивається на площині й у просторі, несе в собі потенційні можливості руху. Може виражати або викликати агресивні образи. У положенні вершиною вгору вона стійка, вершиною долілиць – надестійка. У цій формі явно виражена боротьба протилежностей, що, своєю чергою, необхідне для створення цілком конкретних образів.

Коло. У цій формі більше, ніж у будь-якій іншій, виражена ідея природи, Землі, світобудови. Тому такі поняття, як «добро», «життя», «щастя», найбільшою мірою асоціюються в людини з формою кола або його похідних, наприклад овалу.



Форма «амеби». Її плинність виражає нестійкі за характером образи, у яких романтичність, піднесення поєднується з меланхолією та песимізмом.

Такі сформовані асоціативні враження від геометричних форм важливо враховувати при створенні флористичних композицій, особливо у масивному та лінійно-масивному стилях. Базуючись на цих визначеннях, можна трактувати також інші поширені форми квіткових композицій. Наприклад, циліндрична форма поєднує в собі м'якість кулі і стабільність прямокутника. Варто звертати увагу не тільки на форму, обриси композиції в цілому, а й на її складові. Можна досягти різних ефектів поєднанням споріднених або контрастних форм самих рослин та посудини. Наприклад, ніжні круглі квіти чи букетик-куля у трикутній кострубатій вазі.

Лініям також властиве вираження образу. Замкнута лінія, що обмежує силуєт плями, залежить від сприйняття форми цієї плями. Лінії, що будуються на округлих кривих, ближчі до образів кола, еліпса й інших подібних форм, а кутасті ламані лінії нагадують трикутник. У лінії завжди закладено більше руху, ніж у плямі, оскільки тут позначається її оптична вагомість. Рух може бути стрімким або повільним, більш чи менш цілеспрямованим або хаотичним, тим самим фор-

муючи різні образи. Одна лінія – це один рівень відчуттів, кілька повторюваних ліній посилюють вплив. Різні за характером лінії збагачують сприйняття, ускладнюють образ, але можуть довести його й до абсурду.

Лінія – важливий елемент флористичної композиції. Вона є основним виражальним елементом у лінійному стилі аранжування квітів, велику вагу має лінія і в лінійно-масивному та паралельному і вегетативному стилях, а от у масивному стилі її роль нівелюється.

Найвиразнішими лініями у флористичній композиції є:

- ↔ горизонтальна – підтримує рівновагу, символізує спокій;
- ↑ вертикальна – стрункість, легкість, стабільність;
- ↗ ↘ діагоналі – висхідні (активні) та низхідні (пасивні).

Такі лінії застосовуються найчастіше у лінійному, лінійно-масивному та паралельному стилях.

Коли йдеться про такі геометричні лінії у флористичній композиції, то мається на увазі не тільки напрям стебла, а передусім загальна спрямованість композиції, адже природні вигини стебел далеко не завжди мають чітку геометрію.

Якщо флористична композиція призначена для підкреслення урочистості, то в ній мають переважати прямі лінії стебел, причому як вертикальні, так і скісні, особливо висхідного напрямку, які створюють враження стрімкості, енергійності, оптимізму. А похиле стебло символізує легкий смуток, ніжність.

Лінія Хогарта. Англійський художник Вільям Хогарт описав «лінію краси», яка має форму витягнутої латинської літери S. Ефектна і динамічна композиція у вигляді кривої Хогарта повторює цю форму



ТЕМА 2. ВИДИ ТА ТИПИ КОМПОЗИЦІЇ РІЗНИХ ФОРМ

(ПОХІДНІ)

1. Рухомі форми у композиціях:

- все, що росте із рослин та квітів навколо нас є рухомі природні форми. А у рості та формі ми бачимо композиційну ідею;
- за напрямом руху, по його формі або особливості ліній ми розрізняємо **сім** типів різних форм (похідних) від **основних** (геометричних);
- висхідні рухомі форми можуть добре поєднуватися як домінуючі форми з іншими видами форм.

1. Висхідні рухомі форми



2.1. РІЗНІ ФОРМИ (ПОХІДНІ)

2. Рухомі форми, що розкриваються

У цих композиціях всі квіти, рухомі силою зростання, підіймаються над землею і розпускаються. Спрямованість їх росту може бути в одну сторону або в усі сторони променеподібно, кулясто або нерівномірно.



РІЗНІ ФОРМИ (ПОХІДНІ)

3. Виступаючі рухомі форми

Виступаючі форми у композиції часто є посередниками між верхом і низом аранжування. Вони можуть використовуватися як домінанти (фокус, акцент) і як супроводжуючі форми.



РІЗНІ ФОРМИ (ПОХІДНІ)

4. Спадаючі рухомі форми

Спадаючі форми виглядають м'яко, ніжно, привабливо і залежать від верхньої опори, її оптичного виразу. Їм потрібно багато місця під собою, куди вони можуть "спадати". Вони є посередниками між посудиною і квіткою, між верхнім і нижнім, між кольорами і скатертиною при столовій декорації. Подібний вид форм робить можливим створення композицій з передбачуваними спадаючими лініями (наприклад, букет нареченої).



РІЗНІ ФОРМИ (ПОХІДНІ)

5. Стелячі, сланкі рухомі форми

У композиційних формах, що стелються, рух сприймається як спіральний або у вигляді обертання дзиґи по відношенню до внутрішньої або нижньої частини композиції. Виникає відчуття доцентрової сили в уявному русі обертання.



РІЗНІ ФОРМИ (ПОХІДНІ)

6. Зігнуті форми

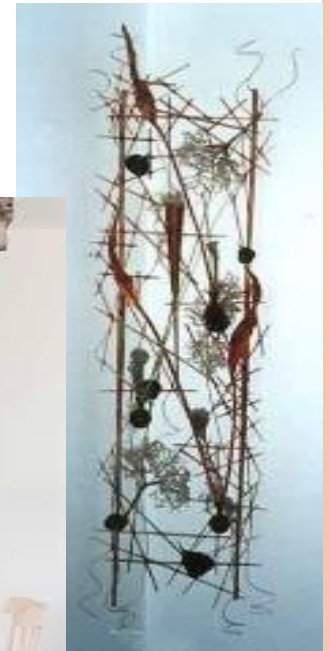
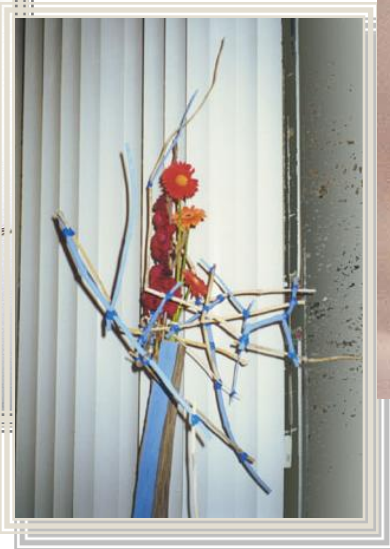
У своєму русі композиції опираються на основну форму кола (круга) з його зігнутими лініями. Вони можуть мати вузький або широкий вигин (розмах) у напрямі руху. Вони можуть примикати до схожої на півкруг або дуги, за напрямом спіральню, довільню, а також утворюючи відкриті вигнуті на півдуги.



РІЗНІ ФОРМИ (ПОХІДНІ)

7. Ламкі форми

У своєму напрямі руху ламкі форми в композиціях утворюють гострі кути. Вони можуть раптово міняти свій напрям і виглядають неначе зламані. Ці ламкі форми, виглядають жорстко, динамічно, незвичайно. Злами та повороти, розвилки, розгалуження на зламах і перехрещення, зумовлюють цікаву ідею та картину сприйняття у композиціях.



2. ЗАКОНИ КОМПОЗИЦІЇ

Квіткові аранжування, щоб справляти естетичне враження, бути красивими, тобто бути творами мистецтва, мають створюватися відповідно до певних законів – законів композиції.

Саме слово *композиція* є багатозначним. Вище ми його вживали як синонім до понять *флористична робота, аранжування*. Отже одне із його значень – *твір мистецтва*.

Крім того, *композиція* – побудова, взаємозв'язок частин, що забезпечує цілісність зображення для розкриття змісту, ідеї твору, задуму автора. Композиція – найважливіший, організовуючий елемент художньої форми, що надає твору єдності і цілісності, підпорядковує його компоненти один одному й цілому. У пластичних мистецтвах композиція поєднує окремі моменти побудови художньої форми (реальне чи ілюзорне формування простору та об'єму, симетрія й асиметрія, масштаб, ритм і пропорції, нюанс і контраст, перспектива, групування, вибір кольору тощо). Композиція організовує як внутрішню побудову твору, так і його співвідношення з навколишнім середовищем і глядачем.

2.2. ШІСТЬ ОСНОВНИХ ЗАКОНІВ КОМПОЗИЦІЇ

Композиція (від латинського *compositio* – додавання, складання) – 1. Побудова художнього твору (літературного, музичного, образотворчого тощо), зумовлена його змістом, характером, призначенням і багато в чому визначає його сприйняття. 2. Музичний, образотворчий, скульптурний або графічний твір, кінцевий результат творчої праці митця. 3. Складний художній твір, що включає різні види мистецтв (наприклад, літературно-музична композиція). 4. Створення музики. 5. Поєднання різних елементів в одне ціле (парфумерна композиція, пор. *букет*).

Закони композиції. У теорії мистецтва існують різні підходи до визначення законів, правил та прийомів композиції. Тому те саме явище один автор відносить до законів, інший до прийомів чи засобів композиції. Ми виходитимемо з того, що закони композиції – найзагальніші категорії, які проявляються в будь-якому творі мистецтва незалежно від часу і місця його створення. Закони композиції виражають те, без чого не може відбутися твір мистецтва¹.

Виділяють такі **основні закони композиції**:

1. *Закон цілого.*
2. *Закон пропорцій.*
3. *Закон симетрії.*
4. *Закон ритму.*
5. *Закон головного в цілому.*
6. *Закон контрастів.*

1-Й ТА 2-Й ЗАКОНИ ТА ПРАВИЛА КОМПОЗИЦІЇ

Ці закони композиції з незмінною постійністю проявляються в усьому, що створює людина, і, звичайно, стосуються флористики.

Крім законів, виділяють також правила композиції:

Перше правило вимагає при створенні твору мистецтва дотримуватись законів композиції.

Друге правило організовує зображення у відповідності до змісту і законів зорового сприйняття, тобто гармонізує форму твору, надає йому естетичної значимості.

«Правила, прийоми і засоби композиції ... належать до менш постійних категорій, ніж закони, що діють тривалий час в історії розвитку образотворчого мистецтва.

Правила, прийоми і засоби є лише композиційною технікою, хоча в основі своїй впливають із закономірностей природи. Вони розвиваються і збагачуються творчою діяльністю нових поколінь художників різних країн»².

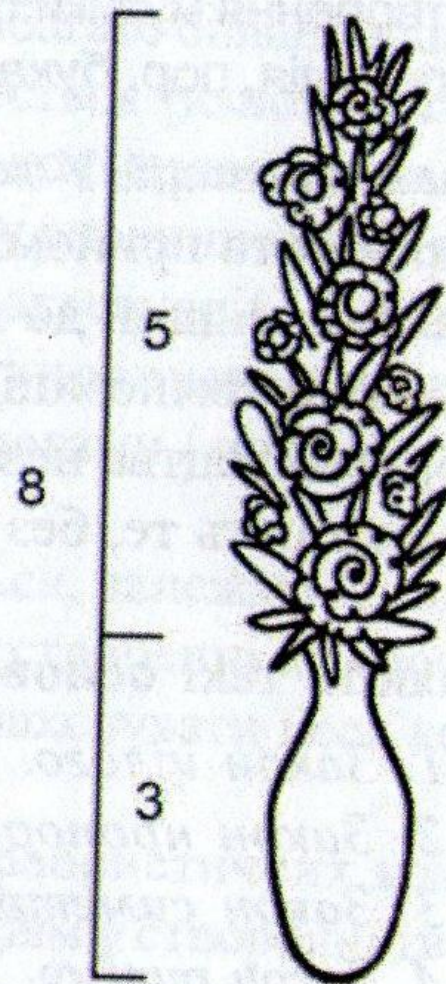
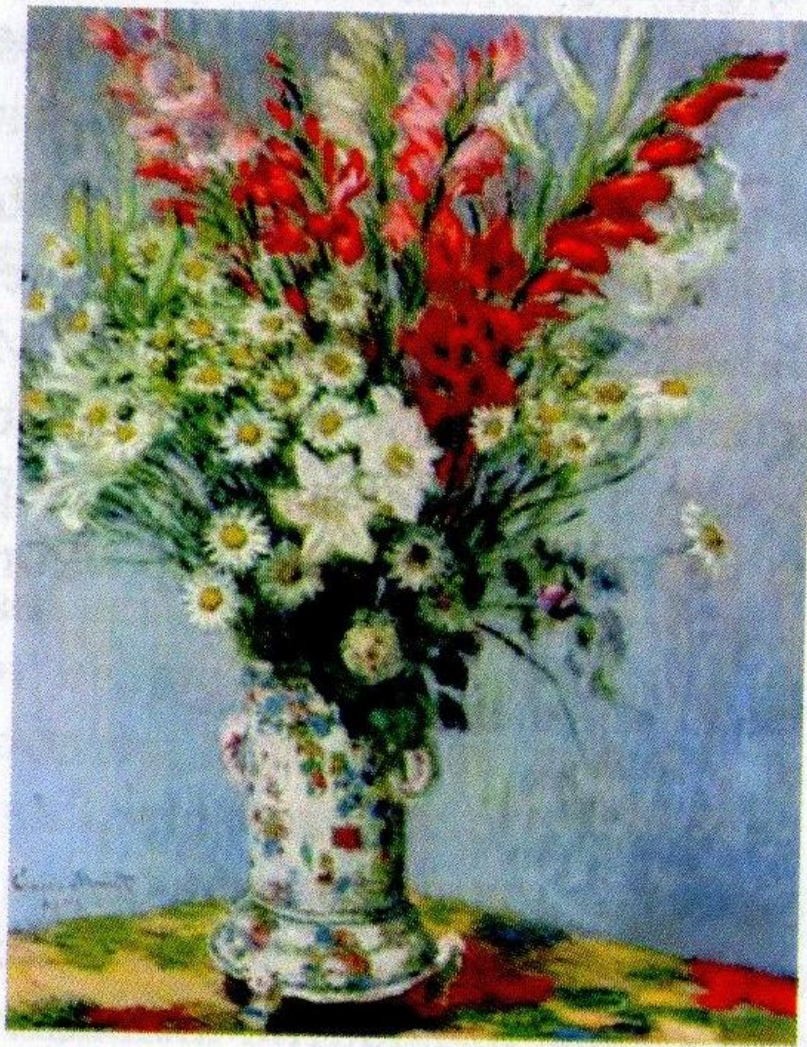
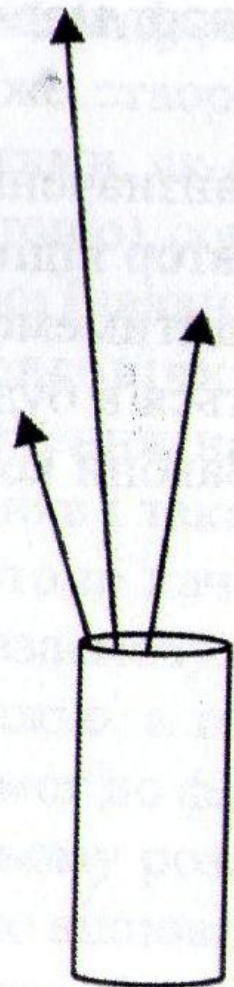
Розгляньмо докладніше закони і правила композиції стосовно творів мистецтва загалом і декоративної флористики зокрема.

Закон цілого виражає неподільність цілого.

Кожен елемент композиції має слугувати загальному задуму, а твір має бути цілісним і неподільним, сприйматися як єдине ціле.

Закон пропорцій визначає відношення частин до цілого за величиною одна до одної і до цілого.

2-ГИЙ ЗАКОН ПРОПОРЦІЙ У КОМПОЗИЦІЇ

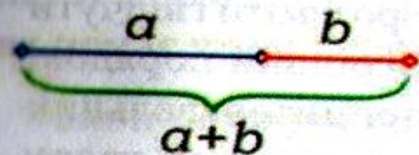


*У цьому букеті
Клода Моне дотримано співвідношення 3 : 5*

2-Й ЗАКОН ПРОПОРЦІЙ У КОМПОЗИЦІЇ

Пропорції – співвідношення частин цілого між собою і самим цілим. Співвідношення окремих частин за висотою, шириною і довжиною у мистецтві творення квіткових композицій має велике значення, оскільки дає змогу найповніше передати урочистість або простоту, радість або печаль.

З давніх-давен митці шукали досконалу пропорцію, найвдаліше співвідношення частин, яке б допомагало створювати твори мистецтва. І така «золота» пропорція була знайдена.

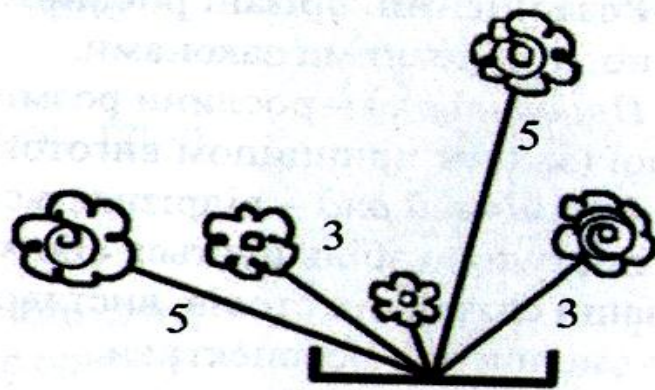


Золотий перетин (золота пропорція) – «гармонійний» поділ, поділ відрізка на дві частини у такий спосіб, щоб більша його частина А відносилася до меншої В так, як увесь відрізок А+В відноситься до А, тобто $A : B = (A+B) : A$.

Наближено це співвідношення дорівнює $\frac{5}{3}$, точніше $\frac{8}{5}$, $\frac{13}{8}$ і т.д. Термін «золотий перетин» запровадив Леонардо да Вінчі.

При створенні об'ємних флористичних композицій часто застосовують співвідношення $3 : 5 = 5 : 8$. Тобто на вазу для квітів припадає три частини, а на квіти над нею – п'ять, висота всієї композиції становить вісім частин. Таке ж співвідношення потрібне й для букета, який тримають у руках. Для композицій у низьких вазах використовують ті ж співвідношення окремих частин, але відлік починають від діаметра вази.

Розміри окремих частин можуть мати невеликі відхилення в той чи інший бік, але флористам-початківцям для успішного аранжування бажано дотримуватися правильних співвідношень.



3-Й ЗАКОН СИМЕТРІЇ У КОМПОЗИЦІЇ (АСИМЕТРІЯ, РІВНОВАГА)

Закон симетрії зумовлює розташування частин цілого.

Симетрія – принцип побудови композиції: однорідні частини аранжування розташовуються на однаковій відстані від центральної осі. Симетрія передбачає домірність, пропорційність частин аранжування.

Симетрична композиція справляє враження стабільності, стану спокою, підкреслює урочистість. Ця композиція статична. Симетричними найчастіше роблять композиції у масивному стилі.

Асиметрія – поняття, протилежне симетрії: порушення рівноваги й домірності в композиції.

Асиметрична композиція динамічна. За допомогою асиметрії в композиції передають рух, емоції, порив. Така композиція спонукає до роздумів, виражає устремління, прагнення.

Рівновага. Слід розрізняти симетрію у композиції та рівновагу. Як правило, симетрична композиція найчастіше буває врівноваженою. Але рівновага досягається не тільки через симетричне розміщення, а й завдяки сумірності або контрастному доповненню складових частин композиції, врівноваженню кольорових плям і тону.

4-Й ЗАКОН РИТМУ У КОМПОЗИЦІЇ ЄВГЕНІЙ КИБРИК ГРАФІК. РОЗМІЩЕННЯ.

Закон ритму виражає характер повторення або чергування частин цілого.

Для композиції дуже важливим є ритм. «Ритм є у багатьох сферах дійсності: у космічних явищах, природі (грані кристала, морський прибій), у повторюваності циклів пір року, рослинному світі, людському організмі (серцебиття та ін.).

У мистецтві ритм, як і в житті, проявляється через почерговість розташування будь-якого елемента, аналогічних положень, повторюваних через певні інтервали»³.

Як зазначав Є. Кибрик, «митець повинен настільки глибоко зрозуміти і відчувати суть своєї ідеї, щоб вловити в ній, «підслухати» у неї той своєрідний порядок, яким вона прагне виразитися в творі. Ритм – це не тільки організовувальний первень у композиції, а й естетичний. Саме через нього передаються твору поетичні, музичні властивості, невіддільні від художності»⁴.

Враховуючи закони пропорцій, ритму, симетрії можна переходити до розміщення елементів флористичної композиції.

Розміщення. Зрізані рослини в усіх видах аранжувань розміщують не хаотично, а за певними законами.

Простий ряд – рослини розміщують лінійно, на однаковій відстані одна від одної (за цим принципом виготовляють гірлянди).

Ритмічний ряд – відрізняється від простого тим, що відстань між рослинами поступово збільшується або зменшується за певним принципом. При декоруванні святкових столів, виставок, залів можна створювати ілюзію збільшення або зменшення перспективи.

СИМЕТРИЧНЕ, АСИМЕТРИЧНЕ РОЗМІЩЕННЯ (ГРУПУВАННЯ)

Симетричне розміщення – рівновага або дзеркальне зображення – це коли дві рівні частини розташовані по обидва боки від центральної осі, тобто повністю збігається їхня форма, конфігурація, величина, колір.

Асиметричне розміщення (нерівномірне) – композицію будують, виходячи з природного характеру росту рослини. Саме цей принцип найчастіше використовують, коли треба створити враження природності, невимушеності. Асиметрія якнайкраще відповідає вегетативному стилю.

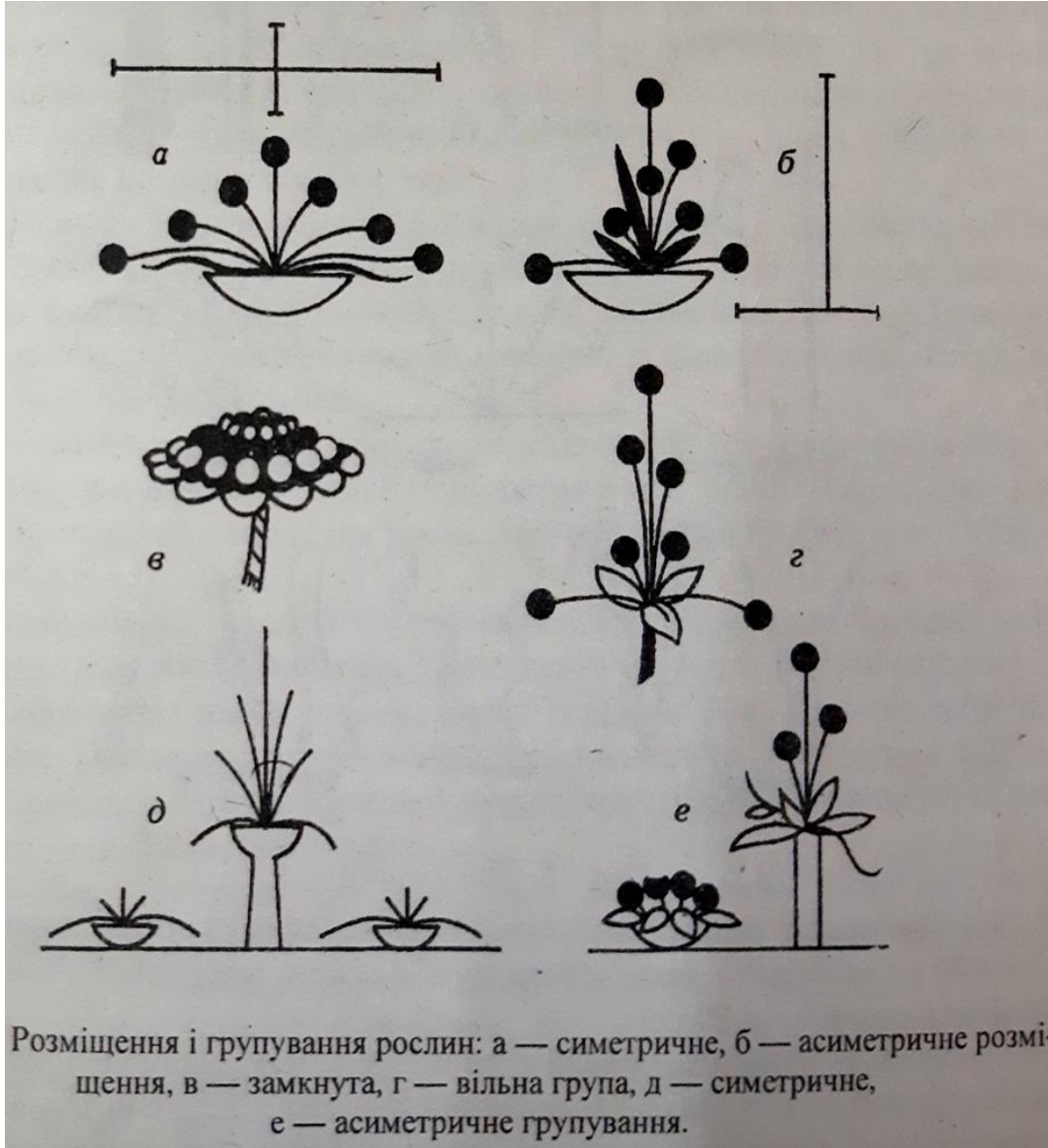
Групування – об'єднання окремих елементів і форм у єдине ціле.

При складанні флористичних композицій розрізняють групи замкнені (рослини розміщені впритул одна до одної) і вільні (рослини розміщені вільно, з просвітами між ними).

Об'єднують не лише окремі квіти, а й групи рослин, ставлячи їх у вази.

Оформлюючи будь-яке приміщення, необхідно чітко визначити мету роботи. Декоруючи інтер'єр, де треба підкреслити урочистість і поважність, рослини групують симетрично, а для виставок, зелених куточків тощо застосовують вільне, асиметричне групування, яке має природніший вигляд⁵.

СИМЕТРИЧНЕ, АСИМЕТРИЧНЕ РОЗМІЩЕННЯ (ГРУПУВАННЯ)



5-Й ЗАКОН У КОМПОЗИЦІЇ

Закон головного в цілому показує, навколо чого об'єднані частини цілого. У флористиці залежно від стилю існують різні способи реалізації цього закону. У більшості композицій має бути композиційний центр, якому підпорядковуються усі елементи твору. У флористиці його ще називають домінантою, фокусною точкою, акцентом. Для цього зазвичай використовують яскраво забарвлені квітки, ефектне листя тощо.

Проте у масивних композиціях домінує щільно заповнена форма. Кожен елемент композиції утворює форму і підпорядковується їй. Тому в таких композиціях немає чітко вираженої домінанти.



6-Й ЗАКОН КОНТРАСТІВ У КОМПОЗИЦІЇ

Закон контрастів (контраст від фр. *contraste* – протилежність, різка відмінність) – один із основних законів композиції. Дія контрастів виявляється і в законах природи, і суспільства, а також широко використовується в мистецтві. Контрасти у композиції підсилюють її виразність.

У декоративній флористиці основними є контрасти:

тону (світле – темне);

кольору (протилежні у кольоровому крузі, теплі та холодні кольори);

фактури (блискуче і шершаве листя);

Фактура – це одна із властивостей предметного світу, яка поруч із формою та кольором допомагає орієнтуватися в навколишній дійсності, а також один із засобів вираження художнього образу твору.

Фактура – це характер поверхні предмета, що визначається властивостями матеріалу, з якого він зроблений, і способом його обробки.

У цьому значенні у флористиці також використовують термін *текстура*.

об'єму (велике – дрібне (квітки, листя),

товсте – тонке (гілки, стебла));

форми (плавне – коструbate, стійке – хистке).



2.3. ОСНОВНІ СТИЛІ АРАНЖУВАННЯ У КОМПОЗИЦІЇ

БЕЗ СТИЛІВ НЕ МОЖЛИВЕ АРАНЖУВАННЯ ТА ДИЗАЙНУ.

СТИЛІ У ФЛОРИСТИЦІ – ЦЕ ПРИНЦИПИ АРАНЖУВАННЯ РОСЛИННОГО МАТЕРІАЛУ ЗА ПРАВИЛАМИ РОЗМІЩЕННЯ КІЛЬКОСТІ ЙОГО У ВИДАХ ФЛОРИСТИЧНИХ РОБІТ.

Іншу класифікацію, прийняту в Німеччині, подає П. Асман, у якого теж чотири основні стилі: *природний (вегетативний), декоративний, вільний (форма-лінійний), паралельний*².

Зазначені класифікації мають багато спільного. Так, збігаються масивний і декоративний та лінійний і вільний стилі. Виділений П. Асманом паралельний стиль у Д. Г. Хессайона є різновидом мішаного. Наявні ж відмінності між класифікаціями свідчать про можливість їх взаємодоповнення.

У книзі відомого і популярного нині флориста Грегора Лерша «Основи композиції у флористиці» розглядаються три стилі: декоративний, вегетативний і форма-лінійний³. Ця класифікація вважається узагальненою, позаяк паралельний стиль віднесли до категорії розташування ліній у флористичній композиції, лінійно-масивний стали вважати різновидом масивного чи лінійного.

Та зважаючи на традиції виділення лінійно-масивного та паралельного стилів, наявність у їхніх межах притаманних їм різновидів композицій, ми вважаємо за доцільне залишити їх у класифікації стилів, але відносимо до вторинних.

З огляду на це, ми пропонуємо таку уніфіковану класифікацію:

Основні стилі:

1. Масивний (декоративний) стиль.
2. Лінійний (форма-лінійний, вільний) стиль.
3. Природний (вегетативний) стиль.

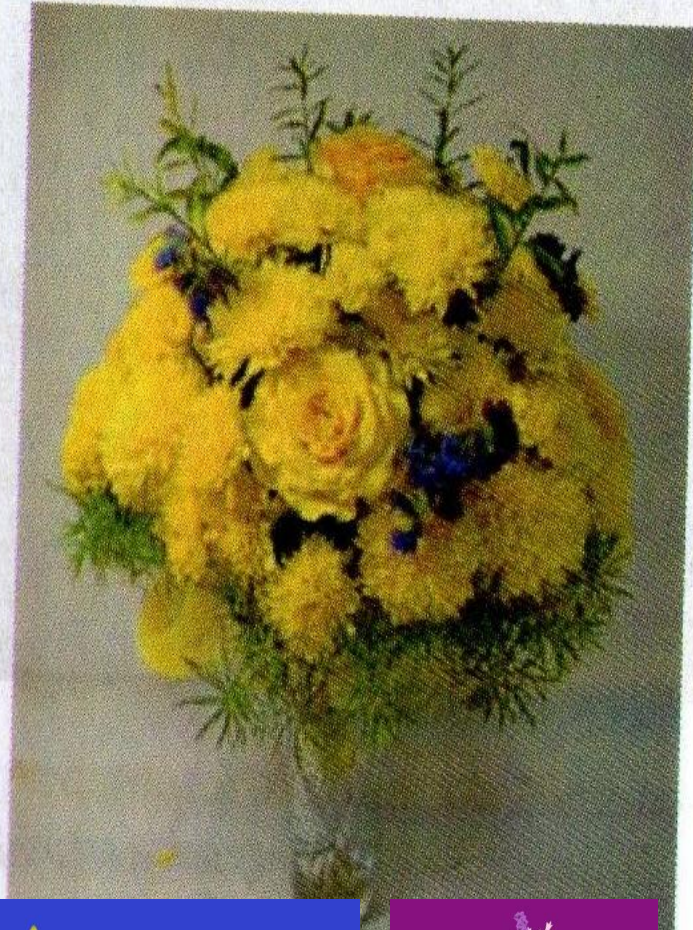
Вторинні (похідні) стилі:

4. Лінійно-масивний стиль.
5. Паралельний стиль.
6. Мішаний стиль.



1-й ОСНОВНИЙ СТИЛЬ - МАСИВНИЙ (ДЕКОРАТИВНИЙ)

Масивний (декоративний) стиль характеризується тим, що в межах композиції немає або майже немає вільного місця. Контурні обриси у формі геометричних фігур щільно заповнені рослинним матеріалом. Такі композиції зазвичай не мають окремих акцентів – декоративність досягається переважно завдяки правильній формі і підбраній кольоровій гамі. Найчастіше намагаються досягти плавних переходів кольору, форми окремих рослин, так що вони скоріше зливаються одна з одною, ніж контрастують.



1-Й ОСНОВНИЙ СТИЛЬ - МАСИВНИЙ (ДЕКОРАТИВНИЙ)

Виразність композиції досягається через нівелювання особливостей і окремих рослин, які переважно щільно прилягають одна до одної, утворюючи геометричну фігуру (традиційний масивний стиль), чи якусь іншу, наприклад фігурку тварини (сучасні тенденції).

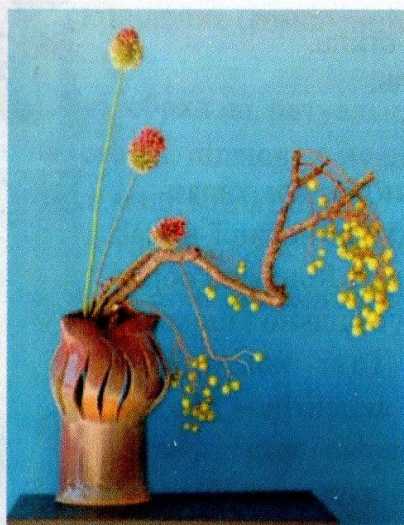
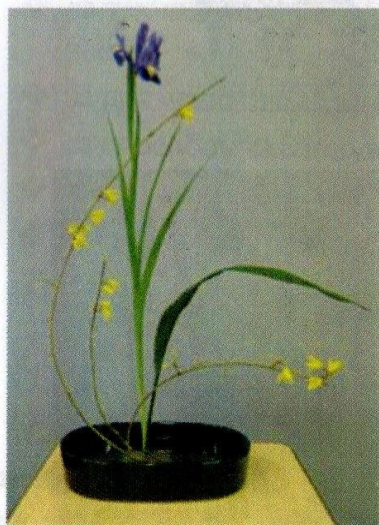
Масивний стиль можна з повним правом назвати європейським, адже він поширився у Європі в епоху Ренесансу. Композиції в масивному стилі особливо полюбили голландські художники XVII століття. Цей стиль найповніше розвинувся наприкінці Вікторіанського періоду з його любов'ю до композицій для прикрашання кімнат і стола. У XX ст. стиль видозмінився – замість улюбленої у вікторіанські часи овальної форми прийшла трикутна, а самі композиції стали не такими щільними й чіткими.

2-Й ОСНОВНИЙ СТИЛЬ - ЛІНІЙНИЙ (ФОРМА-ЛІНІЙНИЙ)

3-Й ОСНОВНИЙ СТИЛЬ - ПАРАЛЕЛЬНИЙ (ВЕГЕТАТИВНИЙ) СТИЛЬ

Лінійний стиль, на протилежність масивному, передбачає наявність вільного місця в межах композиції. Кількість використовуваного матеріалу зводиться до мінімуму. Кожен елемент композиції має окреме значення. Загальне враження композиції залежить від організації простору між лінійним матеріалом. Акцент робиться на лінії, а не на заповнюванні простору, тому композиції мають силуетний характер. Важливого значення надається вазі, вона є елементом композиції, тому її не маскують, як це буває у масивному стилі. Для закріплення рослин часто використовують спеціальні тримачі.

Лінійний стиль ще називають ікебаною у європейському трактуванні.

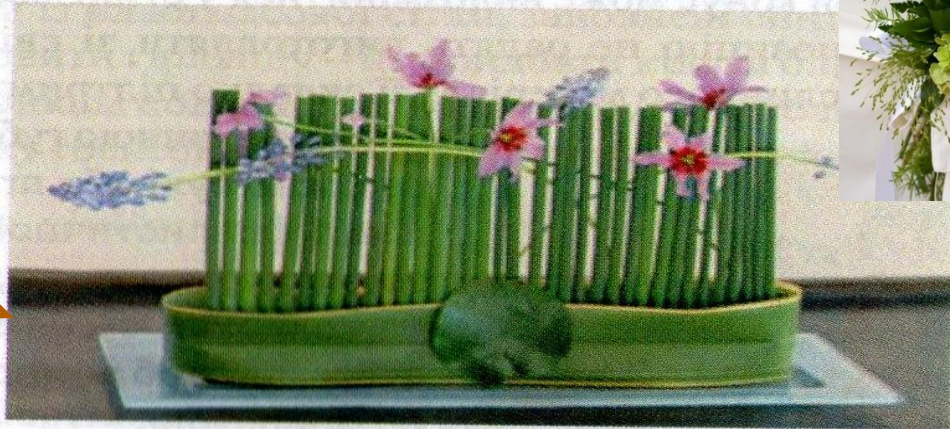


Природний (вегетативний) стиль – це найприродніше компонування рослин. Тобто квіти й інші рослини розташовують так, як начебто вони ростуть у природних умовах. Наприклад, польові та лугові квіти не поєднують із садовими; вигини гілок мають бути лише природними; не допускається трансформація рослин.

Для вегетативного стилю найхарактерніші асиметричні композиції, які складаються зазвичай із трьох різновеликих груп.

ПОХІДНІ СТИЛІ ВІД ОСНОВНИХ 4-Й ЛІНІЙНО-МАСИВНИЙ 5-Й ПАРАЛЕЛЬНИЙ СТИЛІ

Лінійно-масивний стиль поєднує ознаки масивного і лінійного стилів. У ньому неначе поєдналися європейські декоративні традиції зі східним мінімалізмом. Обриси композиції мають різні геометричні форми: трикутників, півмісяців, віял тощо. У межах композиції є вільне місце, але частина простору між контурними елементами щільно заповнена рослинним матеріалом.



Паралельний стиль – у композиції більшість рослинного чи нерослинного матеріалу розташовується взаємно паралельно без спільної точки, кожна рослина повинна мати свою власну базову точку (точку росту). Роботи в паралельному стилі можуть бути симетричними або асиметричними. Паралельність композиції може бути вертикальною, діагональною або горизонтальною. Паралельність створюється множиною або мінімальною кількістю однакових чи різних рослин.

ПОХІДНІ СТИЛІ ВІД ОСНОВНИХ 6-Й МІШАНИЙ (ЕКЛЕКТИКА) СТИЛЬ

Мішаний стиль є невизначеним щодо характерних ознак, у ньому поєднуються риси двох, а то й трьох стилів, що дає простір для фантазії. Цей стиль можна назвати комбінованим.

До мішаного стилю відносяться композиції, які не підпадають під визначення жодного із стилів.



ОСНОВНІ СТИЛІ АРАНЖУВАННЯ У КОМПОЗИЦІЇ




Класифікація флористичних композицій

Існує безліч різновидів об'ємних флористичних композицій, які відрізняються за різними ознаками, що і є підставою для класифікації.

Флористичні композиції можна класифікувати:

- ❖ за стилями декоративної флористики;
- ❖ за різновидами композицій (букет, вінок, гірлянда тощо);
- ❖ за рослинним матеріалом виготовлення (композиції із троянд, польових квітів тощо);
- ❖ за технічними матеріалами кріплення (композиції на оазисі, букети у вазі тощо);
- ❖ за призначенням (подарункові, обрядові, ритуальні);
- ❖ за способом експонування (стоячі, підвісні, в руках);
- ❖ за розмірами (великі, середні, малі, мініатюрні);
- ❖ за кольоровою гамою (контрастні, аналогічні, монохромні, поліхромні).

Продуктивною є класифікація за композиційними категоріями (див. Додаток )

ДОДАТОК БУКЕТ



БИНОК



ВЕСІЛЬНА ФЛОРИСТИКА БУТОНЬЄРКА



ФЛОРИСТИЧНИЙ ОБ'ЄКТ



КОЛАЖ, ПАННО



ГИРЛЯНДА



Викладач: © Г. П. Іванченко

Список джерел

- 1. Бєлова В. А. Основи флористики: навчальний посібник. – Котовськ, 2010. – 59 с.
- 2. Пузеренко Я. В. Декоративна флористика : навчальний посібник. – К. : Кондор-Видавництво, 2013. – 232 с.

