

**МІНІСТЕРСТВО ОСВІТИ І НАУКИ УКРАЇНИ
ЛУЦЬКИЙ НАЦІОНАЛЬНИЙ ТЕХНІЧНИЙ УНІВЕРСИТЕТ
ВІДОКРЕМЛЕНИЙ СТРУКТУРНИЙ ПІДРОЗДІЛ**



ТЕХНІЧНИЙ ФАХОВИЙ КОЛЕДЖ

Луцького національного технічного
університету

СПЕЦІАЛЬНЕ МАЛЮВАННЯ

**Методичні вказівки до практичних занять
для здобувачів освітньо - кваліфікованого рівня
«Кваліфікований робітник» за професією 7433 Кравець
денної форми навчання**

Луцьк 2022

УДК 74 (07)

С- 74

Рекомендовано до видання навчально-методичною радою ТФК ЛНТУ, протокол № ____ від «__» _____ 2022 року.

Голова навчально-методичної ради ТФК ЛНТУ _____ І.І. Андрощук

Розглянуто і схвалено на засіданні випускової циклової комісії «Технології швейного виробництва» та «Дизайн» ТФК ЛНТУ,

протокол № ____ від «__» _____ 2022 року.

Голова ВЦК _____ О.Л. Даценко

Укладач: _____ Г.П. Іванченко, викладач Технічного фахового коледжу ЛНТУ.

Рецензент: _____ Р.В. Чугай, старший викладач, кафедри архітектури та дизайну ЛНТУ

Відповідальний за випуск: _____ О.Л. Даценко, голова випускової циклової комісії «Технології швейного виробництва» та «Дизайн» Технічного фахового коледжу ЛНТУ

Спеціальне малювання [Текст]: Методичні вказівки до практичних занять для здобувачів освітньо - кваліфікованого рівня «Кваліфікований робітник» за професією 7433 Кравець денної форми навчання / уклад. Г.П. Іванченко. – Луцьк : ТФК ЛНТУ, 2022. – 36 с.

Методичне видання складене з метою надання методичної допомоги в опрацюванні та засвоєнні матеріалу робочої програми.

Методичні вказівки до практичних занять містять поради, що до вивчення практичних завдань, виклад навчального матеріалу та список джерел.

© Г. П. Іванченко, 2022

ЗМІСТ

| | |
|---|-----------|
| Вступ | 4 |
| Практична робота 1 на тему: Зображення геометричних фігур в одязі..... | 5 |
| Практична робота 2 на тему: Малювання комірв. Малювання елементів обробки, їх конструкції. Малювання одягу з різноманітним кроєм рукавів | 11 |
| Практична робота 3 на тему: Малювання орнаменту з геометричними та рослинними елементами..... | 19 |
| Практична робота 4 на тему: Малювання одягу за силуетом. Прилеглий, напівприлеглий, вільний силует у одязі..... | 25 |
| Практична робота 5 на тему: Виконання ескізування форм одягу, фор - ескізу для костюма у сучасному стилі..... | 29 |
| Практична робота 6 на тему: Малювання легкого одягу з журналів мод. Малювання верхнього одягу з журналів мод..... | 31 |
| Список джерел..... | 34 |

Вступ

Спеціальне малювання – це один із видів декоративно-прикладного мистецтва (образотворчого мистецтва). Цей освітній компонент (предмет) є обов'язковим для загально професійної підготовки, що потребує від здобувачів освітньо-кваліфікованого рівня «Кваліфікований робітник» з професії 7433 Кравець спеціальних знань, розвиненої фантазії, естетичного смаку та тісної співпраці із дизайнерами, конструкторами, технологами, майстрами-виконавцями у процесі створення моделі одягу.

Професія Кравець є наразі найпопулярніша на ринку праці в Україні. А результати навчальної діяльності її, розглядають як особисті досягнення, знання, що широко застосовуються кваліфікованими робітниками у галузі швейного виробництва – центрах моди, будинках моделей, ательє, експериментальних цехів, швейних фабрик та приватні художні майстерні, організовані відомими підприємцями, художниками-модельєрами.

Специфіка художнього виробництва одягу пов'язана із формуванням її зовнішнього вигляду, практичного ескізування та композиції одягу. За допомогою спеціального малювання одягу можливо досягти відмінних результатів у навчанні, добираючи відповідні елементи, техніки малювання одягу.

Мета і завдання методичних вказівок до практичних занять

Мета вивчення виду підготовки є предмет «Спеціальне малювання», що відноситься і наполягає у формуванні та розвитку предметних і ключових компетентностей для здобувачів.

Завданням виду предмета «Спеціальне малювання» із значенням цього предмету до виконання практичного малювання окремих деталей одягу з журналів мод та аналогів для виготовлення одягу.

Практичний матеріал підібраний до кожної теми таким чином, щоб здобувачі освіти ознайомились із поняттям спеціального малюнка як учбового предмету, загально професійної підготовки.

Методичний матеріал розроблений на загальні компетентності навиків спеціального малюнка, пов'язаного із професією «Кравець».

Естетичні вимоги з освітнього компоненту (предмету) «Спеціальне малювання» визначаються – композиційним та кольоровим ескізуванням замальовок моделей одягу, із співрозмірністю частин, елементів одягу, його силуетів, комплектів речей тощо.

Практична робота 1 на тему: Зображення геометричних фігур в одязі.

Мета: вчити виконувати малюнок моделей швейного виробу з виявленням конструктивних та декоративних елементів. Розвинути відчуття гармонії в одязі, виховувати художній смак.

Завдання: виконати зображення геометричних фігур, силуетів одягу за геометричним виглядом та малювання за асоціацією 1-2 ескізів моделей одягу у сучасному стилі для повсякденного носіння. Необхідно подумки врівноважити об'єм зображуваної фігури, силуету одягу з форматом аркушу; Визначити геометричний центр аркуша, що буде орієнтиром для розміщення спеціального малюнку; ескіз розташувати так, щоб знизу залишилось трохи більше місця ніж згори; перед початком малювання знайти композиційний центр зображуваного.

Дидактичні засоби: інструкційна картка № 1,2. Журнали мод, каталоги різних років.

Обладнання та матеріали: папір білий для малювання, А – 4 аркуш, олівці прості, кольорові олівці, гумка. Лінійка.

Хід роботи

1. Композиція зображення. Розміщення. Компонування ескізу на форматі.
2. Схематизація. Визначте конструкцію вашого ескізу.
3. Типізація. Лінійна, конструктивна побудова ескізу. Передаємо об'єм .
4. Деталізація. Малюємо елементи світлотіні в тоні, виділяємо передній план.
5. Узагальнення. Завершення малювання: наведенням ліній, кольором, ескізу.

Методичні вказівки до практичної роботи

В існуючій практиці спеціального малювання, композиції одягу є такі системи опису фігур, силуетів:

- за геометричним виглядом;
- за ступенем прилягання одягу до фігури людини;
- асоціативні силуети.

Щоб намалювати світлотіньове кольорове рішення ескізу за плановістю зображення геометричних фігур, силуетів в тоні, потрібна практична компетентність – це силует за геометричним виглядом який визначають за принципом його подібності до простих геометричних фігур (квадрата, кола, прямокутника, трикутника тощо).

Основні геометричні силуети – це ті, що зорово можна описати за допомогою простих геометричних фігур симетричної форми.

До них відносяться та належать такі силуети: прямий (прямокутник), трапеція, Х – подібний (трикутник), овал, куля (коло). Дивись приклад на рисунках 1.

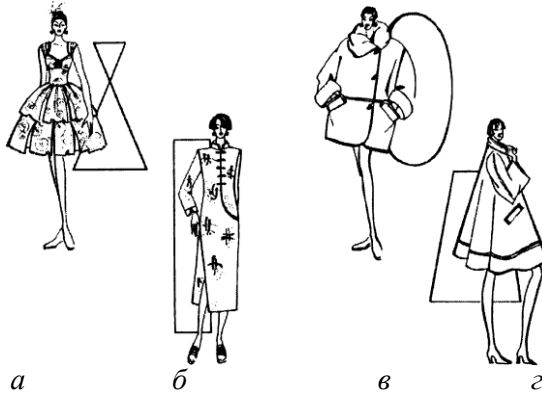


Рис. 1 – Силуетна характеристика форми одягу:
а – Х- силует; б – прямокутник; в – овал; г – трапеція

Поєднання простих геометричних фігур вимальовує опис будь-яких видів силуетів одягу. (рис. 2).

Прямий силует – прямокутна або квадратна форма, яка в об’ємі являє собою циліндричну поверхню.

Силует трапеція (трапецієподібний) – форма у вигляді трапеції, яка площинно описує об’ємну форму зрізаного конуса основою до низу або до верху.

Х - подібний силует – об’ємна форма у вигляді двох зрізаних конусів, які з’єднуються малими основами.

Овальний силует (силует буль) – об’ємна форма у вигляді двох зрізаних конусів, що з’єднуються більшим и основами.

Силует – овал, куля (коло) кулеподібний силует у вигляді яйця або плоского кола.

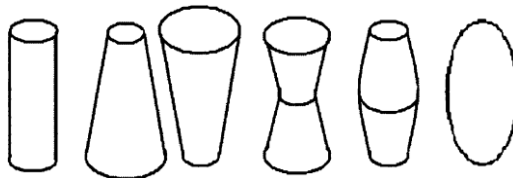


Рис. 2 – Зображення силуетів одягу за геометричним виглядом

У межах цих силуетних форм можливі різні модифікації. Наприклад, всі вони можуть подовжуватися і звужуватися, набуваючи динамічнішої конфігурації, або розширюватися, стаючи статичними і стійкими, залежно від естетичних вимог поточної моди. Як видно з рисунка 2, будь-які варіанти моделей можуть бути отримані і без зміни пропорцій силуету.

На основі однієї і тієї ж силуетної форми створюються абсолютно не схожі один на одного костюми за рахунок використання конструктивних або декоративних ліній, деталей і елементів, кольору, рисунка і фактури тканин тощо.

Силует одягу за ступенем прилягання визначають системою опису варіантів відстані між поверхнею одягу та поверхнею тіла людини на основних конструктивних поясах (грудному, талієвому, стегновому).

Ступінь різного прилягання одягу на конструктивному рівні задається величинами прибавок на вільне облягання на певній ділянці фігури людини.

Можна виділити силуети за ступенем прилягання одягу до фігури людини:

- Оболонка, яка деформує тіло (стягує, затискає, перетискає).

У цьому разі величини прибавок на вільне облягання є від'ємними.

- Щільноприлеглий силует. Одяг являє собою оболонку з мінімально необхідними прибавками. Прибавки на вільне облягання дорівнюють нулю.

- Прилеглий (приталений) силует. Одяг являє собою оболонку, яка повторює форму тіла за рахунок приталеності, прилягання. Величини прибавок мінімальні, що забезпечує щільне облягання одягу.

- Напівприлеглий (напівприталений) силует. Одяг являє собою оболонку, яка візуально повторює форму тіла людини.

- Прямий або вільний силует. Одяг являє собою оболонку, яка не повторює форму тіла, але зберігає гладкість поверхні матеріалу.

- Дуже вільний силует. Одяг являє собою оболонку, яка не повторює форму тіла, але й не зберігає гладкість поверхні матеріалу і утворює фалди, заломки тощо.

У практиці моделювання та конструювання одягу, технології, модельського рисунку, композиції для одягу виділено *чотири основні* силуети одягу: прилеглий, напівприлеглий, прямий і трапецієподібний або розширений (рис. 3).

Абсолютно всі сукні? незалежно від фасону розрізняються за контуром одягу, який варіюється ступенем прилягання до фігури.

Якщо наприклад, розглянути *приталений силует* він же *прилеглий*, що характеризується щільним приляганням, як в області ліфа, так і в області стегон. Його головна відмінність від інших видів силуету – добре підкреслена лінія талії. Це найкращий вибір для струнких дівчат (рис.4).

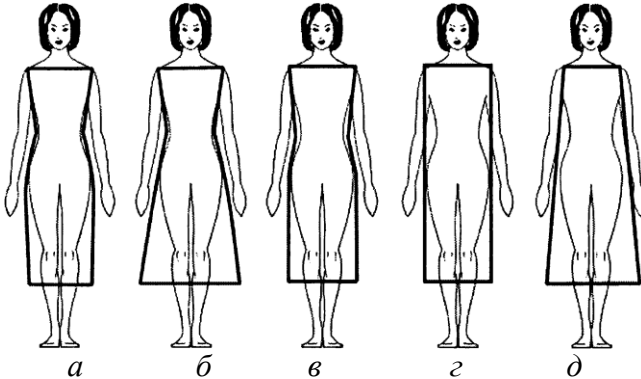


Рис. 3 – Схеми основних силуетних форм одягу:
а, б – прилеглий; в – напівприлеглий; г – прямий;
д – трапецієподібний або розширений

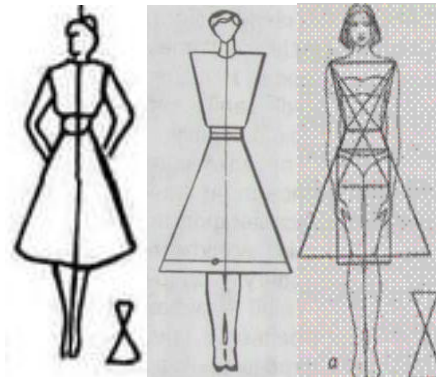


Рис. 4 – Приталений силует – добре підкреслена лінія талії на одязі

Приталений силует характеризується тонкою талією, широкими або акцентованими плечима і розширеною спідницею.

Напівприлеглий силует розробляється так, що займає проміжне положення між мало об'ємним прямим і приталеним силуетами.

Він характеризується більш м'яким приляганням по лінії грудей, ніж у приталеному варіанті, нещільне прилягання в області талії й стегон, спокійним розширенням донизу, іноді ледь помітним.

Лінія талії на виробі не завжди відповідає її положенню на фігурі – вона може бути розташована вище або нижче її природного становища. В цілому напівприлеглий силует повторює контури фігури, але повністю не виявляє її.

Напівприталений силует не вимагає від своєї власниці ідеальної фігури. Одяг напівприталеного силуету може щільно лежати в області грудей, проте в області стегон він лише трохи підкреслює достоїнства своєї власниці.

У одязі напівприталеного силуету всі лінії плавно розміщуються вздовж статури з незначним розширенням до низу (рис.5).



Рис. 5 – Напівприталений силует – трохи підкреслює лінію талії на одязі

Прямий або вільний силует відрізняє свобода рухів, адже плаття, скроєні в згоді з цим силуетом, нагадують прямокутник.

Це оптимальний варіант для відпочинку і на кожен день, адже такий одяг не буде утрудняти рухів. За вільним силуетом створюється одяг прямих або розширених до низу форм.

За силуетною характеристикою форми одягу – прямий силует характеризується однаковою шириною виробу на лініях плеча, грудей, талії, стегон і низу. А також прямий силует характеризується розширеною лінією плечей, відсутністю лінії талії.

При цьому ширина лінії низу дорівнює ширині лінії плечей. Якщо вихідні точки з'єднати на одязі під прямим кутом, виходить прямокутний силует одягу. Одяг цього силуету можна вписати у прямокутник. (рис. 6).



Рис. 6 – Прямий або вільний силует – не підкреслює лінії талії на одязі та вписаний у прямокутник

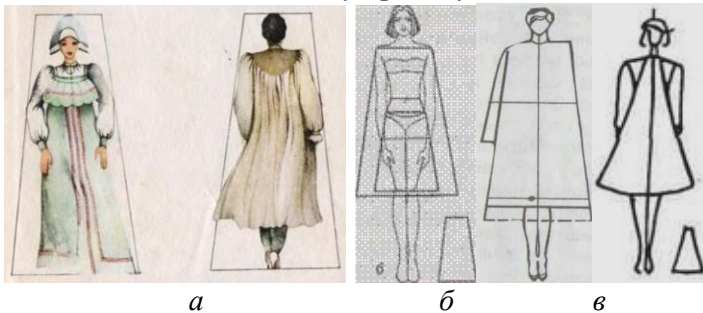


Рис. 7 – Силует трапецієподібний або розширений

Силует трапецієподібний або розширений до низу має невеликий об'єм у верхній частині одягу і значне розширення по лінії низу.

Силуетом, більше вільним, ніж прямокутник, є трапеція (рис 7, а, б, в).

Асоціативні силуети – це символічні та знакові визначення силуетів, які не несуть докладної інформації про конкретну форму та конструкцію одягу, але вказують та підкреслюють тип візуального сприйняття цієї форми (рис. 8).

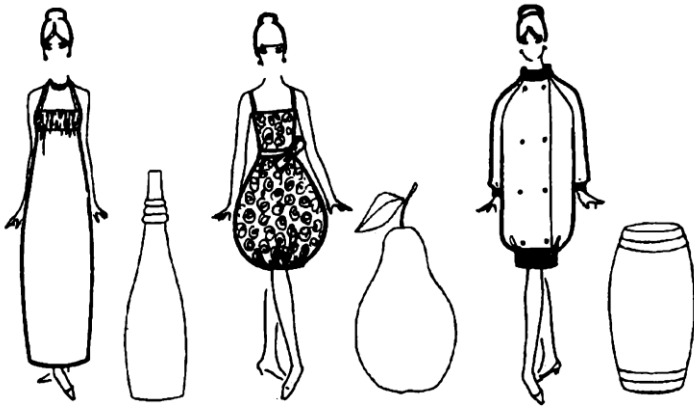


Рис. 8 – Асоціативні силуети за природними та неприродними форми

Для того, щоб одяг мав потрібний ефект, необхідно правильно підібрати за класифікацією типів будови тіла жіночих фігур вірну ілюстрацію із дослідження прототипів.

Форми одягу за геометричним виглядом, підбирається виходячи із індивідуальних особливостей фігури за допомогою геометричних основ та виглядів (силуетних) моделей. Для малювання ескізів зображення силуетів одягу за геометричним виглядом, дивимось на рисунок 2. Та Асоціативні силуети за природними та неприродними форми дивимось на рисунок 8.

Практична робота 2 на тему: Малювання комірів. Малювання елементів обробки, їх конструкції. Малювання одягу з різноманітним кроєм рукавів.

Мета: вчити виконувати малюнок моделей швейного виробу з виявленням конструктивних та декоративних елементів. Розвинути відчуття гармонії в одязі, виховувати художній смак.

Завдання: виконати зображення одного чи два ескізи комірів, рукавів у сучасному стилі для повсякденного носіння. Малювання елементів їх конструкції. Малювання одягу з різноманітним кроєм рукавів: втачний, суцільнокроєний, реглан, напівреглан, комбінований.

Необхідно подумки врівноважити об'єм зображуваного ескізу одягу з форматом аркушу; Визначити геометричний центр аркуша, що буде орієнтиром для розміщення спеціального малюнку; ескіз

розташувати так, щоб знизу залишилось трохи більше місця ніж згори; перед початком малювання знайти композиційний центр ескізу.

Дидактичні засоби: інструкційна картка № 3, 4. Журнали мод, каталоги різних років.

Обладнання та матеріали: папір білий для малювання, А – 4 аркуш, олівці прості, кольорові олівці, гумка. Лінійка.

Хід роботи

1. Композиція зображення. Розміщення. Компонування ескізу на форматі.

2. Схематизація. Визначте конструкцію вашого ескізу.

3. Типізація. Лінійна, конструктивна побудова ескізу. Передаємо об'єм .

4. Деталізація. Малюємо елементи світлотіні в тоні, виділяємо передній план.

5. Узагальнення. Завершення малювання: наведенням ліній, кольором, ескізу.

Методичні вказівки до практичної роботи

Малювання комірів та елементів обробки, їх конструкції, починається із вивчення характеристики комірів.

Найбільш різноманітним та важливим конструктивно-декоративним елементом оздоблення одягу є оформлення горловини. Горловина може бути відкритою, оформленою *коміром* або капюшоном.

Горловина – це отвір у плечовому одязі для голови та шиї, включає горловину спинки та переду. Конфігурація лінії горловини може бути різноманітна: овальна, кругла, каре (квадратна), човник, V-подібна, фігурна тощо. Частіше лінія горловини має симетричну конфігурацію відносно середини деталей пліочки і спинки, але іноді – асиметричну. Виріз горловини може бути оброблений обшивкою, кантом, шляркою, кантом з обшивкою.

Декольте (фр.) – глибокий виріз горловини у жіночому одязі, що відкриває шию, частину грудей, плечі або спину. Декольте виникло в епоху Відродження (XIV ст.). В епоху раннього середньовіччя декольте взагалі було заборонено, але в часи бургундської моди декольте з'являється не тільки спереду одягу, а й на спинці. У XVIII ст. були модними сукні з глибоким декольте, щоправда, іноді виріз прикривали мереживом чи легкою повітряною тканиною.

Форма і розмір декольте з часом змінювалися, дотепер цей виріз горловини застосовують при проектуванні жіночого одягу.

Комір в одязі має функціональне та естетичне призначення і, як правило, є основною модельною особливістю виробу. Є велика кількість конструкцій комірів, які відрізняються за формою, розмірами, способами технологічної обробки і кількістю складових деталей.

Комір – це деталь або вузол швейного виробу для обробки та оформлення вирізу горловини. Комір може складатися із горішнього та нижнього коміра, може бути суцільновикроєний із підбортами, відкладний, пристібний [ДСТУ 2023-91]. Як елемент костюма комір з'явився досить пізно. Існуюче розмаїття комірів постійно оновлюється у зв'язку з новими тенденціями моди.

Сучасні коміри можуть бути різних видів і поділяються залежно від конструктивного вирішення застібки і елементів конструкції, що створюють форму і покрій коміра: висоти стояка, характеру лінії його перегину, ступеня прилягання коміра до шиї, ширини відльоту коміра, конфігурації його краю, оформлення кінців тощо.

При спеціальному малюванні та конструюванні коміра розрізняють такі його частини: стояк, відліг, лацкан, розкеп, кінчик тощо (рис. 9, 10).

Відліг – це вільний край, відкладна частина коміра.

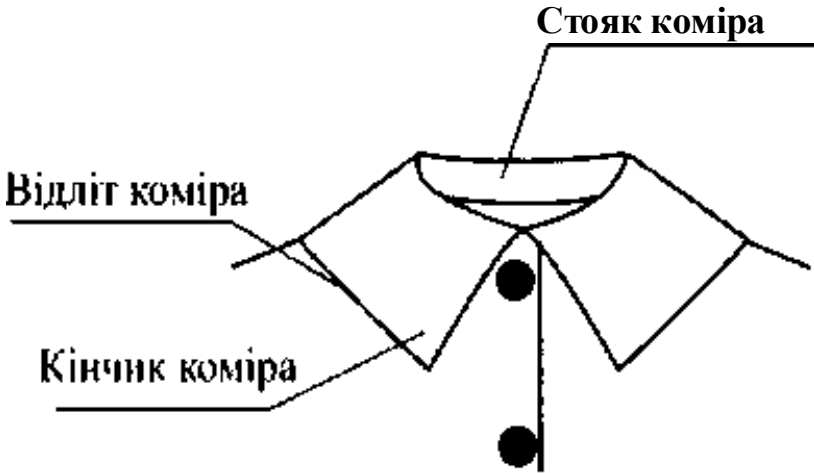


Рис. 9 – Відкладний комір

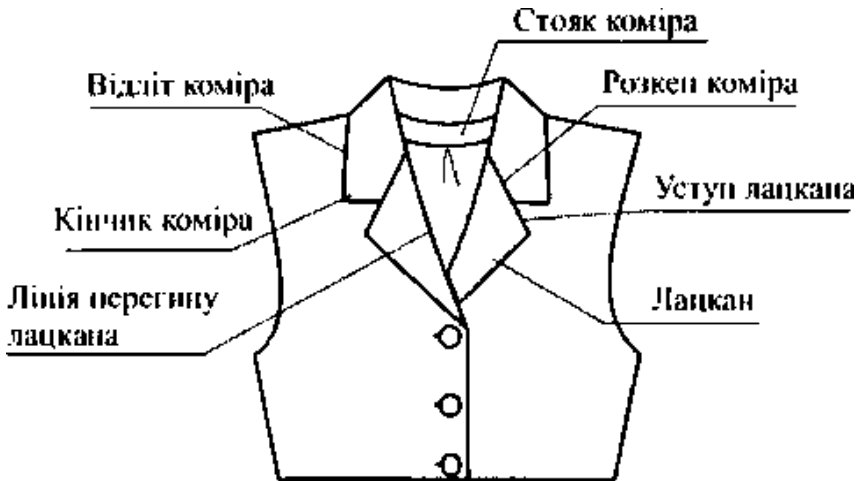


Рис. 10 – Комір з лацканами: лінії перетину та уступ лацкана

Лацкан (нім. *Latzchen*) – відворот верхньої частини борта піджака, жакета, пальта тощо. Місце з'єднання лацкана з коміром має назву – *розкеш* (рис.10). Лацкани можуть бути широкими і вузькими, мати різну конфігурацію краю (заокруглену, гострим кутом, прямим кутом). Їх форма і розміри залежать від моди. Розміщення лінії розкешу теж може бути різним: вище або нижче залежно від моди.

Лінія перегину лацкана може бути прямою або вигнутою, а її початок може бути розташований на рівні лінії грудей, нижче або вище від неї, на рівні лінії талії. Іноді лацкани виготовляють не з основної тканини виробу, а з атласу чи тканини контрастного кольору, наприклад у смокінгу.

За кроєм розрізняють такі основні різновиди комірів:

- вшивний (деталі коміра кроють окремо від основних деталей);
- суцільнокрійний з спинкою і плічкою або суцільнокрійний лише з плічкою і вшивний на ділянці спинки;
- комбінований (викроєний разом з однією з деталей виробу, наприклад, з капшоном, бантом або краваткою). Крім того, коміри можуть бути знімними, які виконують декоративну функцію і є доповненням до костюма.

Їх виготовляють з різних матеріалів: бархату, хутра, шкіри, атласу, мережива тощо, з основної тканини виробу або з іншої. Комір оздоблюють мереживом, оборкою, кантом, бейкою тощо. За *зовнішнім*

виглядом коміри можна розділити на такі різновиди комірв: плосколежачий, стояче-відкладний, стояк, хомут, суцільнокрійний. За ступенем прилягання та конструктивним вирішенням: апаш, комір з лашканами, шалевий (рис. 11).

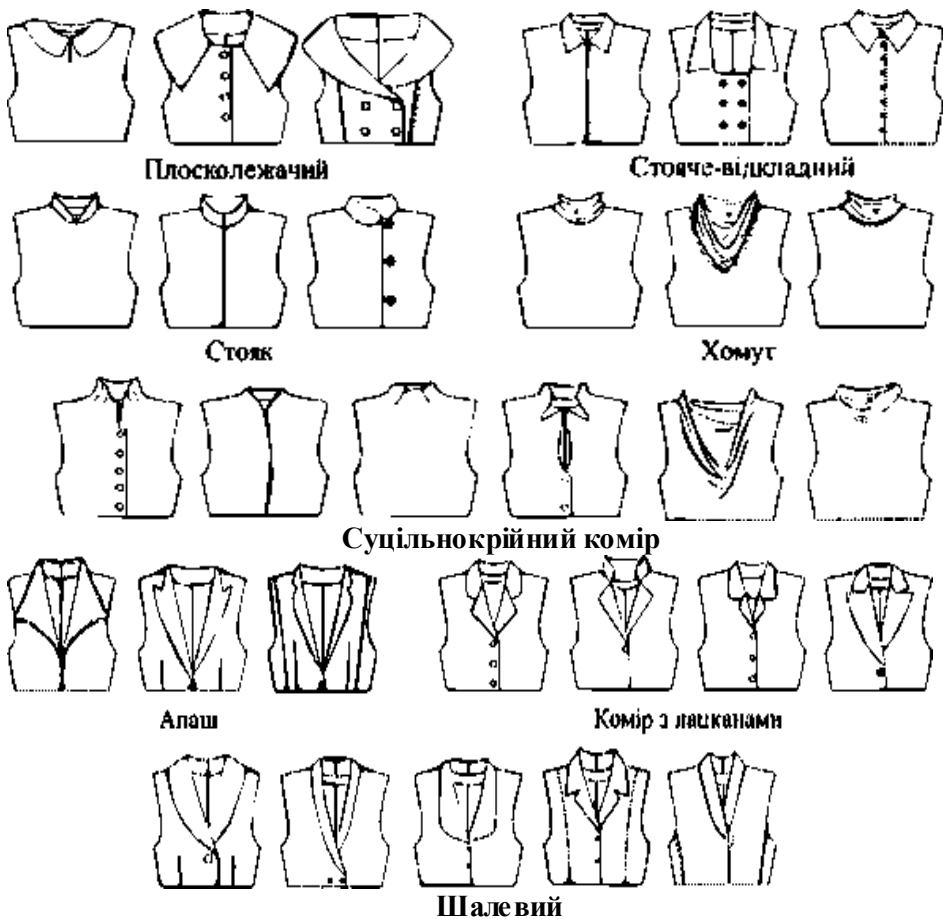


Рис. 11 – Різновиди комірв

Різновиди комірв:

- плосколежачий (відкладний м'якої форми);
- стояче-відкладний (відкладний комір жорсткої форми або комір з відворотами бортів);
- стояк (може бути вшивним або суцільнокрійним);

- фантазі.

За ступенем прилягання комір може бути прилеглим до шиї, відставати від шиї або лежати на плечах.

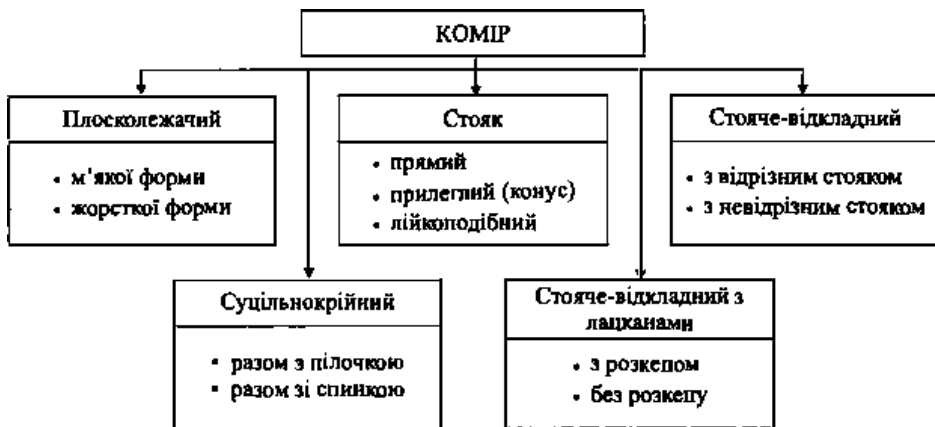
За конструктивним вирішенням комір може бути із застібкою доверху (стояк, відкладний, стояче-відкладний); з відкритою горловиною (відкладний з лацканами, шалевий, апаш).

На таблицях 12, 13 наведено схеми та класифікацію комірів за типом горловини, за конструктивним вирішенням.

Таблиця 12 – Класифікація комірів за типом горловини



Таблиця 13 – Класифікація комірів за конструктивним вирішенням



Малювання комірів та елементів обробки, їх конструкції малюють після прочитаних порад.

Далі малюємо за вибором різноманітні за кроєм рукави: втачний, суцільнокроєний, реглан, напівреглан, комбінований. Перед рисунком вивчаємо – характеристика конструкції плечового одягу.

Покрій, крій одягу (від укр. дієслова кроїти – різати) – характеристика конструкції одягу за основними ознаками форми і з'єднання складових частин [ДСТУ 2119-93]. До основних ознак покрою плечового одягу належать:

- покрій рукава (характер з'єднання рукава з проймою);
- членування основних деталей (спинки і пілочки) поздовжніми та поперечними швами.

Основними покроями рукава, які суттєво відрізняються один від одного за характером з'єднання з основними деталями, є вшивний, реглан та суцільнокрійний (рис. 14).

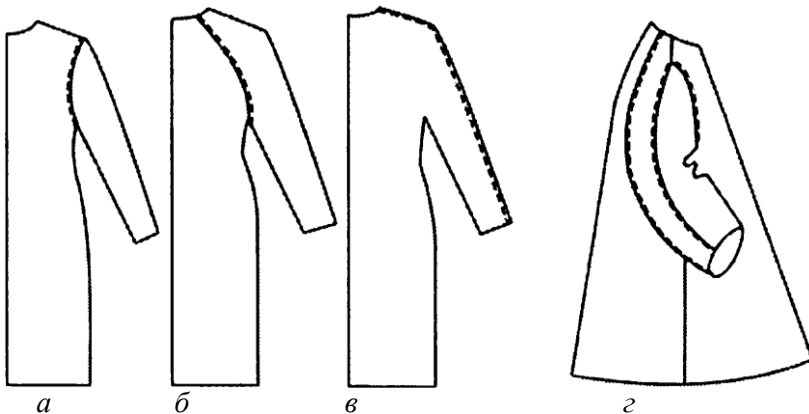


Рис. – 14. Різновиди покроїв рукава:

а – вшивний; б – реглан; в – суцільнокрійний; г – комбінований

Два останні покροї (реглан та суцільнокрійний) конструктивно є похідними від вихідного (базового) покрою з вшивними рукавами.

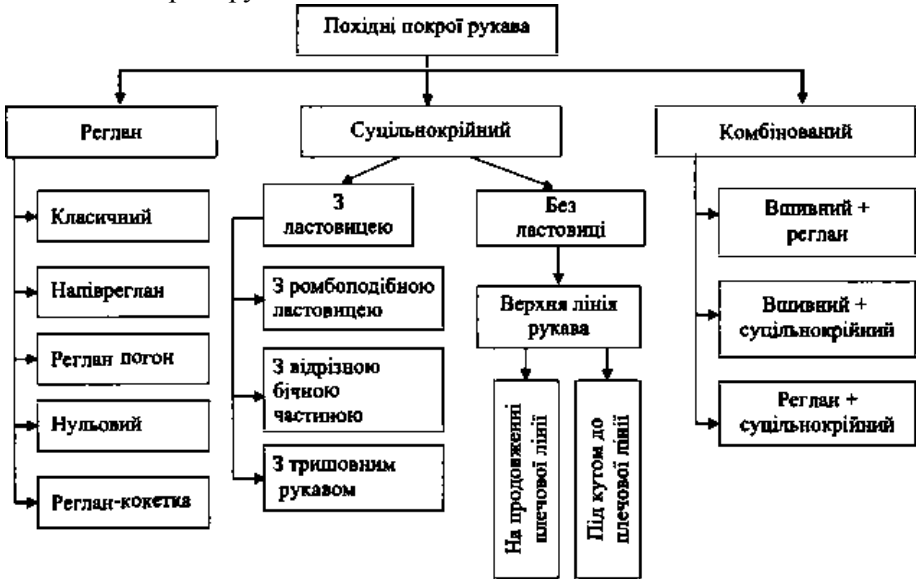
У свою чергу, вшивний рукав може мати два різновиди: *звичайний і сорочковий*.

Різні поєднання основних покроїв рукава створюють додатковий, четвертий покрій – комбінований. Класифікацію похідних покроїв рукава наведено у таблиці 15.

Покрій плечового одягу характеризується також наявністю поздовжніх швів на пілочці та спинці. Залежно від кількості поздовжніх швів швейні вироби можуть бути: безшовними (із застіркою спереду);

одношовними (із застібкою спереду і середнім швом на спинці); двошовними (з двома бічними швами); тришовними (з двома бічними і середнім швом на спинці);

Таблиця 15 – Класифікація конструкцій одягу з рукавами похідних покроїв рукавів



Вивчивши та дослідивши методичні вказівки – приступають до виконання практичної роботи.

Малювання комірів та рукавів, елементів обробки, їх конструкції – один вид коміра та на вибір варіант виконання рукава, малюють у кольорі.

Варіанти оцінювання за вибором учня.

На оцінку 6 – можна виконати малюнок за зразком із інструкції та методичних вказівок.

На оцінку 8 – доповнити малюнок виконаний за зразком елементами оздоблення, або відобразити його із використанням кольорової світлотіні чи фактури у малюнку на тканині.

На оцінку 10 – виконати самостійно без допомоги та поради викладача. Підібрані моделі розробити із використанням оздоблення, кольорової світлотіні та оформленням за стандартами державного зразку. Зображення виконати на одному аркуші та розмістити рівномірно формату А – 4.

Практична робота 3 на тему: Малювання орнаменту з геометричними і рослинними елементами.

Мета: вчити виконувати малюнок для швейного виробу з виявленням конструктивних та декоративних елементів. Розвинути відчуття гармонії в одязі, виховувати художній смак.

Завдання: виконати зображення 1-2 ескізів орнаменту для оздоблення одягу з геометричними і рослинними елементами. Малювання елементів їх конструкції є взірцем декоративна стилізація, орнамент – створений людиною візерунок, звичайно з ритмічно повторюваних елементів. Також, класифікація оздоблення одягу за видом плоске оздоблення, за способом виготовлення.

Необхідно подумки врівноважити об'єм зображуваного ескізу для одягу з форматом аркушу; Визначити геометричний центр аркуша, що буде орієнтиром для розміщення спеціального малюнку; ескіз розташувати так, щоб знизу залишилось трохи більше місця ніж згори; перед початком малювання знайти композиційний центр ескізу.

Дидактичні засоби: інструкційна картка № 5, 6. Журнали мод, каталоги різних років.

Обладнання та матеріали: папір білий для малювання, А – 4 аркуш, олівці прості, кольорові олівці, гумка, лінійка.

Хід роботи

1. Композиція зображення. Розміщення. Компонування ескізу на форматі.
2. Схематизація. Визначте конструкцію вашого ескізу.
3. Типізація. Лінійна, конструктивна побудова ескізу. Передаємо об'єм .
4. Деталізація. Малюємо елементи свіглотіні в тоні, виділяємо передній план.
5. Узагальнення. Завершення малювання: наведенням ліній, кольором, ескізу.

Методичні вказівки до практичної роботи

Взірцем для орнаментальних ескізів для одягу є: декоративна стилізація природних форм, народне мистецтво та оздоблення одягу.

Стилізація – декоративна трансформація зображуваних об'єктів за допомогою різних умовних прийомів.

Слово «декор» походить від латинського «desоgo», що означає прикрашаю.

Під час стилізації реальних природних форм в декоративні, слід опиратися на такі принципи:

- а) узагальнення форми в її межах;
- б) узагальнення форми із змінами контуру та конструкції;
- в) перетворення об'ємної форми у плоску;
- г) зміна характеру форми на більш декоративну.

Трансформація – перетворення.

Аналог – орнамент або його частина, подібні до інших прототипів орнаментів.

Природний аналог – об'єкт реальної форми рослинного світу подібний до декоративного зразка в народному мистецтві. Дивись схему 16 – Приклад послідовності виконання орнаментальних ескізів для одягу.

| | | |
|---|---|--|
| Замальовка природного аналогу із прототипу графічно у кольорі | Стилізована конструктивна форма природного аналогу графічно у кольорі | Декоративна форма природного аналогу графічно та у кольорі |
|---|---|--|

Схема 16 – Приклад послідовності виконання орнаментальних ескізів для одягу з текстом емблеми та шеврону

Орнамент – створений людиною візерунок, звичайно з ритмічно повторюваних елементів.

Візерунок – декоративна структура природного чи штучного походження: текстура дерева чи каменю, фактура кори чи штучної декоративної поверхні, чергування пагонів і листків на гілці, орнамент.

Мотив – повторення однієї і тієї ж групи елементів у візерунку.

Вільний рисунок – виконаний у природних неправильних криволінійних формах, на відміну від геометричного рисунка.

Плоске оздоблення – виконання дії, безпосередньо на поверхні деталей виробу, при цьому просторова форма матеріалу не змінюється. До плоского оздоблення одягу належать:

- оздоблювальні строчки, які підкреслюють і роблять більш помітними конструктивні лінії, шви, краї деталей;
- оздоблення тасьмою, шнуром, сутажем, бахромою, бейкою тощо, які використовують для оздоблення країв деталей;
- вишивка ручна і машинна, яку виконують нитками, бісером, стеклярусом, перлинами, паєтками тощо;
- аплікація, виконана різними способами з різних матеріалів;
- оздоблення металевою, пластмасовою, дерев'яною та іншою

фурнігурою (гудзиками, пряжками, блочками, застібною - блискавкою, гачками, кнопками тощо);

комбінування різних матеріалів, поєднання тканин однієї фактури різних кольорів; тканин різних фактур одного кольору тощо.

Емблема (від грецької. *emblemata* – вставка, опукла прикраса) – предмет або умовне зображення поняття, предмета у рисунку і пластиці як символ, якому надано певний сенс і який виражає певну ідею (рис.17). Сучасне значення слово емблема отримало у XVI – XVII ст. Емблеми широко використовують для прикрашання одягу, а також як знак розрізнення, наприклад, у спортивному одязі. Їх пришивають, приклеюють або прикріплюють до будь-яких деталей швейного виробу – кишень, рукавів, пілочок, спинки тощо.



Рисунок 17 – Емблема



Рисунок 18 – Шеврони

Шеврон (фр. chevron) – нашивки трикутної та іншої форм з галуна, тасьми чи шнура на різних деталях форменого одягу (головним чином на рукавах) для визначення військового звання в багатьох арміях, поліції (рис.18). Шеврон використовують також для позначення кількості років надстрокової служби, років навчання курсантів, поранень тощо.

Перш за все потрібно визначитись, на яку просту геометричну форму схожі головні та другорядні елементи рослинного матеріалу.

Наприклад, метелики, квіти, ягоди, фрукти, овочі та всілякі плоди бувають різних геометричних форм чи тіл, вписаних у ці форми, тобто схожі на циліндр, (прямокутник), конус (трикутник), куля, сфера (коло), куб (квадрат). Листя, черешки, гілки, також схожі на ці геометричні тіла (форми), фігури, овали, п'ятикутники, зірки та багатокутники.

Квітка уособлює жіноче начало, розвиток, швидкоплинність життя, а також символізм чаші: безсмертя, численність, достаток. Квіти відображають радість існування, це символ миру, кохання, дружби (райський сад).

Виконання замальовок, орнаменту для оздоблення одягу елементів рослинного світу (мотивів, природних форм), є вимогою до завдання.

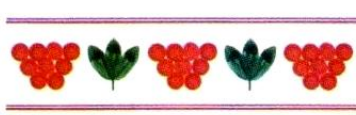
Виконувати замальовки, начерки природного мотиву лінією і прямою у кольорі. Дивись зразок для малювання прототипів з яких виходить аналог (рис.19).



Візерунок — це малюнок із різних ліній, форм, кольорів.

Орнамент — це візерунок, частини якого повторюються. Ним прикрашають предмети (посуд, одяг тощо).

Розглянь рослини та їх спрощене відображення в орнаменті.



Послідовність виконання

- Рослинний орнамент виконай за допомогою пальця, пензля, фломастерів.

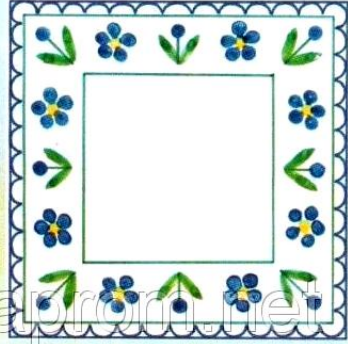


Рис. 19 – Зразок для малювання прототипів з яких вихдить аналог

Вимоги до виконання практичної роботи. Передати пластику форм і простору, послідовністю виконання завдання — це вибрати заданий прототип, орнаменту з геометричними і рослинними елементами, дослідити з джерел інтернету інформацію із журналів мод:

- виконати начерк, малюнок для швейного виробу із декількох елементів природного мотиву, природної форми;
- виконати конструктивну побудову цих декількох елементів природного мотиву, природної форми;
- врахувати три, чотири та більше форми складності, стадії, та етапів малюнку композиції для оздоблення одягу.
- врахувати рух, характер начерку (товщину, ширину контурних ліній) плановість малюнку, кольору вибраної композиції.

Під час проведення аналізу після завершення малювання, викладач разом з учнями визначає; за рахунок яких заходів вдалось досягти певного мистецького враження.

Послідовність виконання роботи

Перший етап – Визначившись над ідеєю, необхідно:

- передбачити кількість головних елементів рослинного матеріалу зображення та місце їх розташування, а якщо є другорядні елементи то тонкими лініями намічаються розташування та розміри головних елементів композиції, а також другорядних елементів

рослинного матеріалу;

- побудова елементів зображення (необхідно побудувати загальну конструкцію елементів зображення);

- зображення не повинне виходити за контури заданого формату (рис. 20).



ВЕДУЩИЙ СТЕБЕЛЬ – «КРИУЛЬ»

Рисунок 20 – Зразок, перший етап

Другий етап – коли елементи природної форми (мотиву) розташовані на листі паперу, знайдена композиція (компонування), приступають до конструктивної побудови та особливостей форм рослини, та об'єму від – цілого до частки великої форми, об'єму до детальної, тобто іншим кольором.

Під час роботи потрібно дотримуватись поля зору в цілому, до всієї композиції, бо у ній є не тільки детальність малюнка, на якому зображена рослина та виконувати однакові елементи контуром в даний момент (рис. 21).

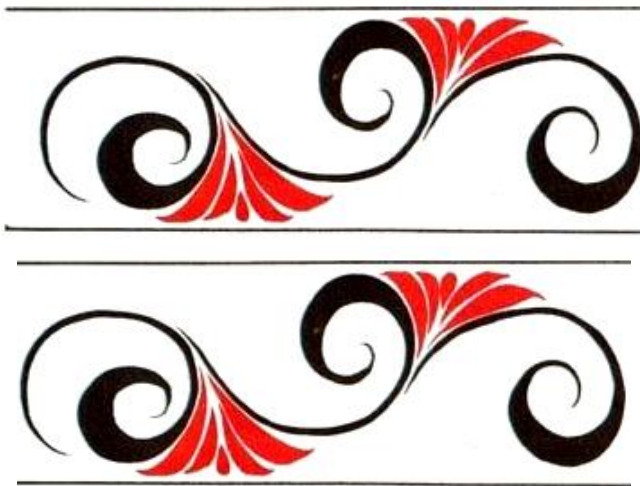


Рис. 21 – Зразок другого етапу



Рис. 22 – Зразок третього етапу

Третій етап – в цьому етапі малюють об'єм деталей до кінця в кольорі, ведеться деталізація всіх елементів малюнка, їх замальовують лінією, витираються лінії конструктивної побудови, залишається тільки нахил, рухи, товщини. Далі виконують, натиском олівця за плановістю (першого, середнього, дальнього) планів та моделюється виразність малюнку у кольорі до завершення. Після завершення малювання орнаменту з геометричними і рослинними елементами практичну роботу підписують у правому куті аркуша та здають викладачу.

Практична робота 4 на тему: Малювання одягу за силуетом. Прилеглий, напівприлеглий, вільний силует у одязі.

Мета: вчити виконувати малюнок моделей швейного виробу з виявленням конструктивних та декоративних елементів. Розвинути відчуття гармонії в одязі, виховувати художній смак.

Завдання: виконати зображення силуетів одягу. Малювання одягу різного за силуетом. Прямий (вільний) силует, прилеглий (пригальний), напівприлеглий (напівпригальний), у одязі.

Практичне ескізування моделей одягу у сучасному стилі для повсякденного носіння. Необхідно подумки врівноважити об'єм зображуваної фігури, силуету одягу з форматом аркушу;

Визначити геометричний центр аркуша, що буде орієнтиром для розміщення спеціального малюнку; ескіз розташувати так, щоб знизу

залишилось трохи більше місця ніж згори; перед початком малювання знайти композиційний центр зображуваного.

Дидактичні засоби: інструкційна картка № 7, 8. Журнали мод, каталоги різних років.

Обладнання та матеріали: папір білий для малювання, А – 4 аркуш, олівці прості, кольорові олівці, гумка. Лінійка.

Хід роботи

1. Композиція зображення. Розміщення. Компонування ескізу на форматі.

2. Схематизація. Визначте конструкцію вашого ескізу.

3. Типізація. Лінійна, конструктивна побудова ескізу. Передаємо об'єм .

4. Деталізація. Малюємо елементи світлотіні в тоні, виділяємо передній план.

5. Узагальнення. Завершення малювання: наведенням ліній, кольором, ескізу.

Методичні вказівки до практичної роботи

Сучасний силует у одязі – це площинне зорове сприйняття об'ємних форм одягу, чітко обмежених контурами. Або простий, зручний, компактний, багатофункціональний.

Для точнішої характеристики силуету використовують геометричні фігури. Силует одягу утворюється силуетними, тобто контурними лініями.

Силуетні лінії визначають рамку виробу, в межах якої розробляється фасон і форма одягу, вони дають узагальнене представлення про форму, не конкретизуючи частоти в середині самої форми.

За весь час розвитку одягу було створено багато варіантів силуетів, але їх потрібно звести до основних видів.

Силует характеризується ступенем прилягання виробу до фігури по лінії талії, висотою і шириною плечей, довжиною і шириною виробу в низу.

Силует – це ніби план форми одягу, його геометричний прообраз. Розрізняють лише декілька видів силуетів:

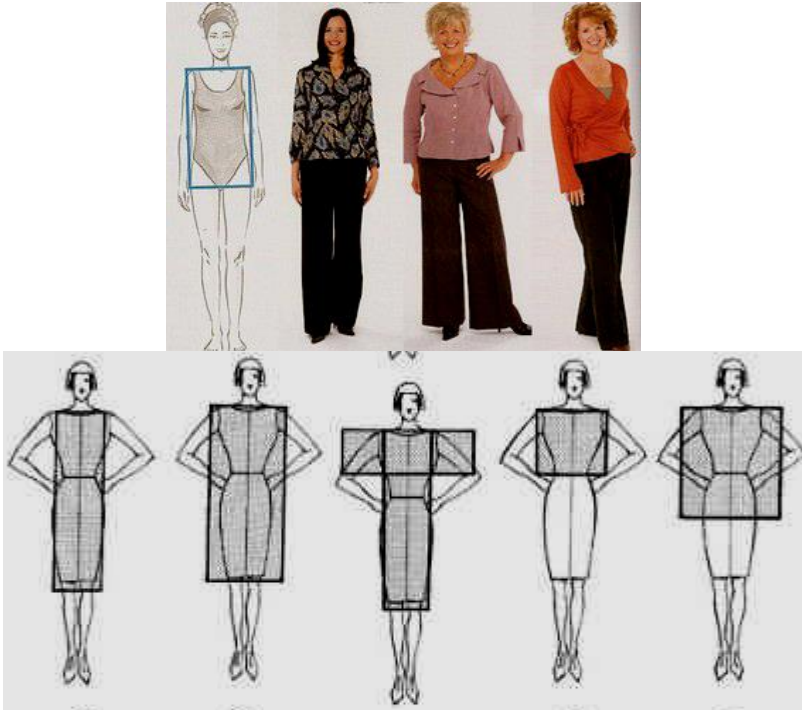


Рис. 22 – Вільні (прямі) силуети мають прямі, або близькі до них контурні лінії.

Одяг *прямого силуету* може мати як чітко виражену форму, коли виділяються площини переду, спинки, боків, так і невизначену м'яку форму.

Такий силует створює враження статичності, рівноваги, спокою і надає жіночій фігурі подібності до чоловічої. Чим більше витягнутий прямокутник по довжині, тим стрункішою здається фігура. Дивись зразок практичної роботи (рис. 23). За вільним силуетом створюється одяг прямих або розширених до низу форм.

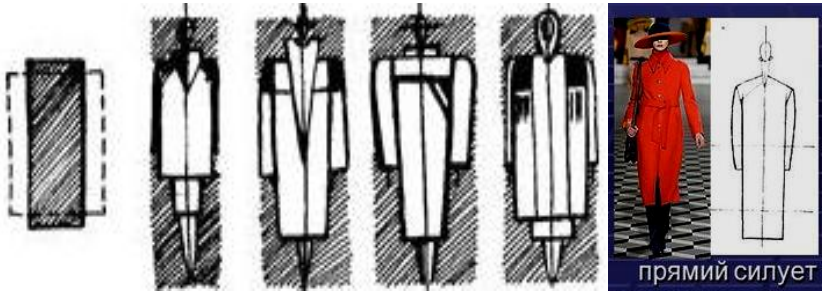


Рисунок 23 – Зразок практичної роботи. Прямий (вільний) силует

Приталений силует характеризується тонкою талією, широкими або акцентованими плечима і розширеною спідницею. Дивимось учнівські практичні роботи (рис. 24).



Рис. 24 – Зразок практичної роботи. Приталений (прилеглий) силует



Рис. 25 – Зразок практичної роботи, напівприталеного силуету.

Одяг напівприталеного силуету плавно розміщується вздовж статури з незначним розширенням до низу. Дивись зразок практичної роботи. (рис. 25).

Практична робота 5 на тему: Виконання ескізування форм одягу, фор - ескізу для костюма у сучасному стилі.

Мета: вчити виконувати малюнок моделей швейного виробу з виявленням конструктивних та декоративних елементів. Розвинути відчуття гармонії в одязі, виховувати художній смак.

Завдання: виконати вправи на практичне ескізування – творчих фор - ескізів моделей одягу у сучасному стилі для повсякденного носіння. Визначення модних напрямків та тенденцій.

Дидактичні засоби: інструкційна картка № 9,10. Журнали мод, каталоги різних років.

Обладнання та матеріали: папір білий для малювання, А – 4 аркуш, олівці прості, кольорові олівці, гумка, лінійка.

Хід роботи

1. Композиція зображення. Розміщення. Компонування ескізу на форматі.

2. Схематизація. Визначте конструкцію вашого ескізу.

3. Типізація. Лінійна, конструктивна побудова ескізу. Передаємо об'єм.

4. Деталізація. Малюємо елементи світлотіні в тоні, виділяємо передній план.

5. Узагальнення. Завершення малювання: наведенням ліній, кольором, ескізу.

Методичні вказівки до практичної роботи

Все різноманіття ескізних форм можна класифікувати наступним чином:

- *фор-ескізи* – швидкі попередні малюнки майбутньої форми костюма з приблизним зображенням її основних ознак;

- *творчі ескізи* – зображення моделей чи колекції, виконані на папері з досить детальним промальовуванням не тільки загальної форми одягу, а й окремих її елементів;

- *робочі ескізи* – малюнки-схеми, які точно передають силует, пропорції і деталі форми костюма, а також її конструктивну основу.

Фор - ескіз – це вираження первинних задумів форми проєктованого виробу.

У ньому, як правило, досить чітко визначаються силует, пропорції, ритмічна організація частин та елементів майбутньої моделі, а головне її – образність, також як форма графічної роботи в художньому проєктуванні.

Одяг застосовується для створення одного ескізу, однієї ідеї форми та організації костюма і для зображення серії костюмів - колекції. Дивись поетапне виконання рисунку класичної та етно блузки (рис. 26).

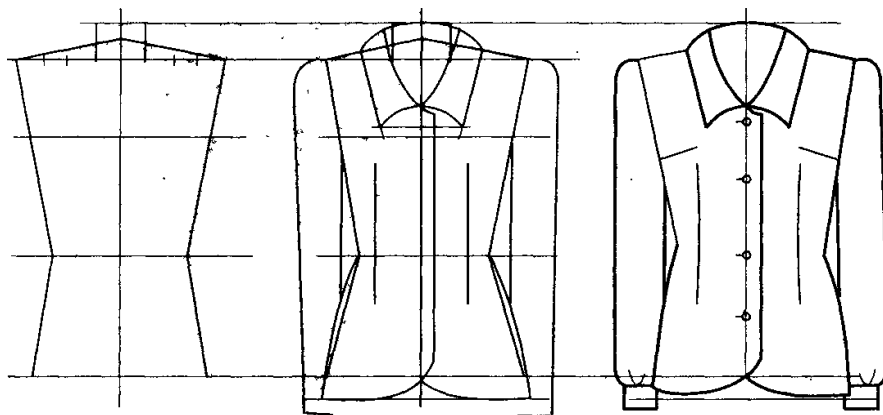


Рис. 26 – Зразок практичного виконання класичної та етно блузки

Практична робота 6 на тему: Малювання легкого одягу з журналів мод. Малювання верхнього одягу з журналів мод

Мета: вчити виконувати малюнок моделей швейного виробу з виявленням конструктивних та декоративних елементів. Розвинути відчуття гармонії в одязі, виховувати художній смак.

Завдання: виконати вправи на малювання 1-2 творчих ескізів легкого одягу з журналів мод. Малювання верхнього одягу з журналів мод, моделей одягу у сучасному стилі для повсякденного носіння. Визначення модних напрямків та тенденцій.

Дидактичні засоби: інструкційна картка №11,12. Журнали мод, каталоги різних років.

Обладнання та матеріали: папір білий для малювання, А – 4 аркуш, олівці прості, кольорові олівці, гумка. Лінійка, косинець, циркуль.

Хід роботи

1. Композиція зображення. Розміщення. Компонування ескізу на форматі.
2. Схематизація. Визначте конструкцію вашого ескізу.
3. Типізація. Лінійна, конструктивна побудова ескізу. Передаємо об'єм.
4. Деталізація. Малюємо елементи світлотіні в тоні, виділяємо передній план.
5. Узагальнення. Завершення малювання: наведенням ліній, кольором, ескізу.

Методичні вказівки до практичної роботи

Ескізування – це графічний етап роботи над проектуванням модної форми легкого та верхнього одягу. Існує кілька видів ескізів, кожен з яких має свої завдання і визначається графічною мовою та манерою, із тим або іншим ступенем подробиці з детального опрацювання.

Творити – це будувати корисні комбінації, яких невелика кількість. Щоб мати можливість робити творчий вибір треба мати інтуїтивне відчуття порядку, яке дозволить людині визначити гармонію фасонів виробів тощо.

Отже, коли розробляють ескіз, що виконує дві основні функції:

- дозволяє ретельно продумати ідею й варіант одягу;

- служить інструкцією для втілення цієї ідеї в життя. Дивись етапи: а – малювання жіночого пальто; б – чоловічого пальто (рис. 23).

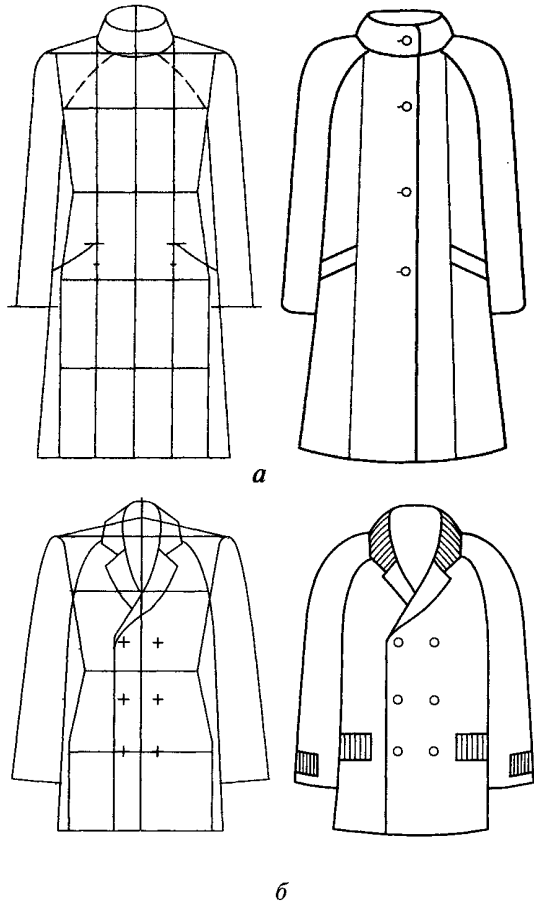


Рис. 27 – Етапи малювання верхнього одягу:
а – малювання жіночого пальто; б – чоловічого пальто

Технічний ескіз – це робочий малюнок виробу одягу спереду, ззаду і, якщо необхідно, збоку. Цей ескіз передає різні фасони та аспекти детального процесу виробництва, надає інформацію про пропорції, конструкції, шви й прикраси дизайнерської ідеї, навіть оздоблення одягу.

Технічний ескіз, як правило, створюється для конструктора, закрійника, технолога та кравця та швачки.

Малюнок має бути лаконічним, без зайвих подробиць. Дивись рисунки до практичних робіт – поетапного малювання жакетів різних за фасоном (рис.28).

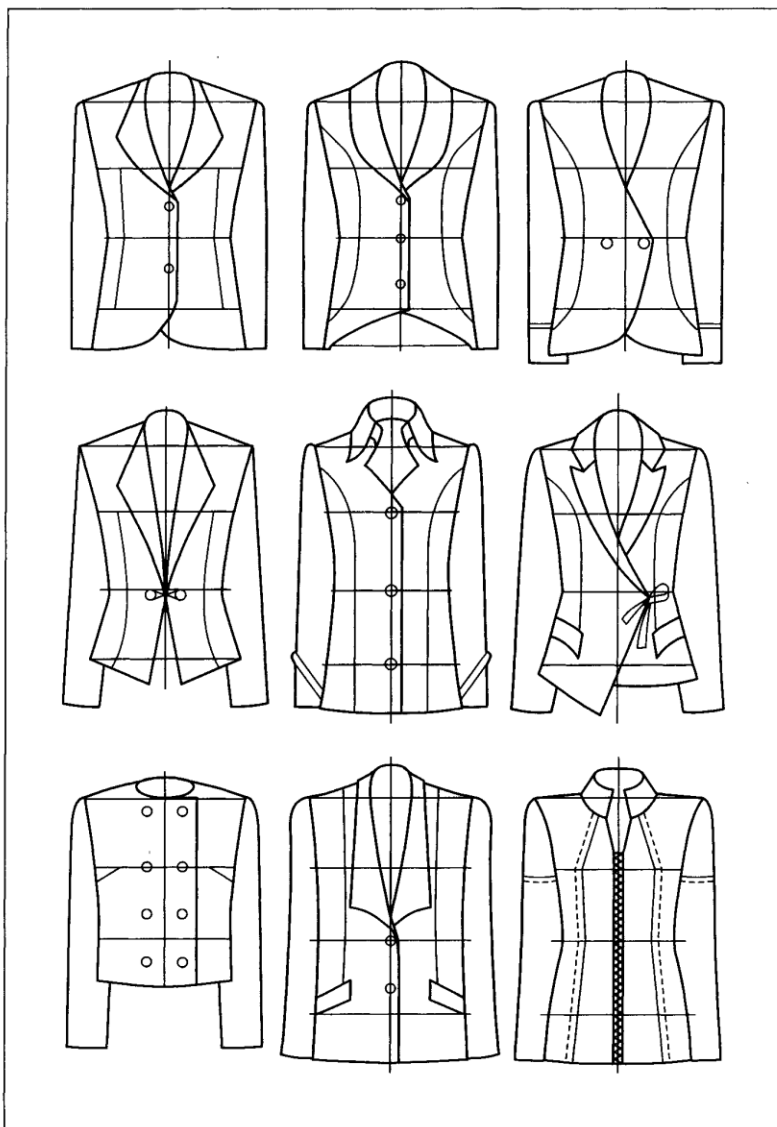


Рис. 28 – Етапи малювання одягу жакетів різних за фасоном

Список джерел

1. Костенко Т.В. Основи композиції та тривимірного формоутворення: навчально-методичний посібник – Харків : ХДАДМ, 2015. – 256 с.
2. Іванов С. Основи композиції видання: [навчальний посібник] / С. Іванов. Львів: Світ, 2014. – 229 с.
3. Михайленко В.Є., Яковлев М.І. Основи композиції: [навчальний посібник] – Київ : Каравела, 2017. – 304 с.
4. Куленко М.Я. Основи графічного дизайну: підручник / За редакцією проф. Є.А. Антоновича. – Київ : Кондор-Видавництво, 2015. – 544 с.
5. URL: <http://www.yellow-elephant.ru/design/article/composition/> (Дата звернення – 28.05.2022).
6. URL: [Термін композиція:: kompoza - основи композиції – LiveJournal](#) (Дата звернення – 25.05.2022).
7. URL: <https://kompoza.livejournal.com/466.html> (Дата звернення – 28.05.2022).
8. URL:<http://www.williamspublishing.com/PDF/5-8459-0995-3/part.pdf> (Дата звернення – 10.05.2022).

Спеціальне малювання [Текст]: Методичні вказівки до практичних занять для здобувачів освітньо - кваліфікованого рівня «Кваліфікований робітник» за професією 7433 Кравець денної форми навчання / уклад. Г.П. Іванченко. – Луцьк : ТФК ЛНТУ, 2022. – 36 с.

Комп'ютерний набір: Іванченко Г. П.
Редактор: Іванченко Г. П.

Підписано до друку «__»_____2022 р.
Формат 60x84/16. Папір офс. Гарнігур. Тайм.
Ум. друк. арк. 4,25 Обл. - вид. арк. 4,0
Тираж 40 прим. Зам. 73

Відділ промоцій та іміджу
Луцького національного технічного університету
43018 м. Луцьк, вул. Львівська, 75
Друк – ВПІ ЛНТУ

