

**МІНІСТЕРСТВО ОСВІТИ І НАУКИ УКРАЇНИ
ЛУЦЬКИЙ НАЦІОНАЛЬНИЙ ТЕХНІЧНИЙ УНІВЕРСИТЕТ
ВІДОКРЕМЛЕНИЙ СТРУКТУРНИЙ ПІДРОЗДІЛ**



ТЕХНІЧНИЙ ФАХОВИЙ КОЛЕДЖ

Луцького національного технічного
університету

СПЕЦІАЛЬНЕ МАЛЮВАННЯ

Конспект лекцій
для здобувачів освітньо - кваліфікованого рівня
«Кваліфікований робітник» за професією 7433 Кравець
денної форми навчання

Луцьк 2022

УДК 74 (07)

С- 74

Рекомендовано до видання навчально-методичною радою ТФК ЛНТУ, протокол № ____ від «__» _____ 2022 року.

Голова навчально-методичної ради ТФК ЛНТУ _____ І.І. Андрощук

Розглянуто і схвалено на засіданні випускової циклової комісії «Технології швейного виробництва» та «Дизайн» ТФК ЛНТУ,

протокол № ____ від «__» _____ 2022 року.

Голова ВЦК _____ О.Л. Даценко

Укладач: _____ Г.П. Іванченко, викладач Технічного фахового коледжу ЛНТУ.

Рецензент: _____ Р.В. Чугай, старший викладач, кафедри архітектури та дизайну ЛНТУ

Відповідальний за випуск: _____ О.Л. Даценко, голова випускової циклової комісії «Технології швейного виробництва» та «Дизайн» Технічного фахового коледжу ЛНТУ

Спеціальне малювання [Текст]: Конспект лекцій для здобувачів освітньо - кваліфікованого рівня «Кваліфікований робітник» за професією 7433 Кравець денної форми навчання / уклад. Г.П. Іванченко. – Луцьк : ТФК ЛНТУ, 2022. – 36 с.

С- 74

Методичне видання складене з метою надання методичної допомоги в опрацюванні та засвоєнні матеріалу робочої програми.

Конспект лекцій містить поради, що до вивчення завдань а також перелік тем, план, виклад навчального матеріалу та список джерел.

© Г. П. Іванченко, 2022

ЗМІСТ

Вступ.....	4
Тема 1. Вступ. Навчання малюванню – необхідний етап професійної підготовки.....	5
Тема 2. Загальні відомості про спеціальний малюнок.....	12
Тема 3. Орнамент. Види орнаменту	29
Список джерел	34

Вступ

Спеціальне малювання – це один із видів декоративно-прикладного мистецтва (образотворчого мистецтва). Цей освітній компонент (предмет) є обов'язковим для загально професійної підготовки, що потребує від здобувачів освітньо-кваліфікованого рівня «Кваліфікований робітник» з професії 7433 Кравець спеціальних знань, розвиненої фантазії, естетичного смаку та тісної співпраці із дизайнерами, конструкторами, технологами, майстрами-виконавцями у процесі створення моделі одягу.

Професія Кравець є популярна на ринку праці в Україні. А результати навчальної діяльності розглядають як особисті досягнення, знання, що широко застосовуються кваліфікованими робітниками у центрах моди, будинках моделей, ательє, експериментальних цехів, швейних фабрик та приватні художні майстерні, організовані відомими художниками-модельєрами.

Специфіка художнього виробництва одягу пов'язана зі статурою людини, а, отже, із формуванням її зовнішнього вигляду та композиції одягу. За допомогою спеціального малювання одягу можливо досягти відмінних результатів, добираючи відповідні елементи, техніки малювання одягу.

Мета і завдання конспекту лекцій

Мета вивчення виду підготовки є освітній компонент (предмет) «Спеціальне малювання», що відноситься і наполягає у формуванні та розвитку предметних і ключових компетентностей для здобувачів освіти. Високих (творчих) та достатніх (конструктивно варіативних) для засвоєння навчального предмета – на рівні вимог державного стандарту ПТО освіти України.

Завданням виду навчального предмету «Спеціальне малювання» із значенням цього освітнього компоненту до виконання практичного малювання з метою навчання: елементів одягу та окремих деталей з журналів мод, що є ескізуванням. Теоретичний та практичний матеріал підібраний до кожної теми таким чином, щоб здобувачі ознайомились із поняттям як учбового предмету спец-малюнка, загальнопрофесійної підготовки. Конспект при первинній професійній підготовці загальнопрофесійних компетентностей – спрямований на вивчення занять та розвиток виховання здобувачів. А також розрахований, розроблений на загальні компетентності навиків спеціального малюнка, пов'язаного із професією «Кравець».

Тема 1. Вступ. Навчання малюванню – необхідний етап професійної підготовки

План

1. Малюнок – основа зорової культури.
2. Два основних способи малювання: з натури і за поданням.
3. Необхідні приладдя для малювання.

1. Малюнок – основа зорової культури. Малюнок (спеціальне малювання) – це один з найстародавніших, найбільш яскравих і поширених видів – декоративно-прикладного мистецтва, видів образотворчого мистецтва, що за допомогою графічних засобів передає навколишній світ речей, та моделей одягу.

Малюнок – це основа зорової культури. Це галузь духовного життя людей, в якій завжди знаходять вираз їх почуття, думки, інтереси і переконання людей. Зорові враження від сприймання твору органічно пов'язані з усіма іншими сторонами нашої свідомості. Тонем і лінією можна передати будь який ескіз, начерк тощо.

Спеціальне малювання – є мистецтвом відтворення дійсності за допомогою графічних засобів на будь-якій двовимірній поверхні: моделювання елементів, засобів композиції одягу, проектування, створення ескізів моделей одягу.

Основним методом навчання є малювання одягу, яке ставить перед здобувачем завдання: намалювати за допомогою пошукової роботи та практичного ескізування з журналів мод – технічних ескізів, робочих ескізів, фор-ескізів, художніх ескізів, таким, яким його бачить, так, щоб і інші могли встановити схожість намальованого з моделлю та виду одягу.

2. Два основних способи малювання: з натури і за поданням. Під час виконання тривалого спецмалювання, його авторів доводиться здійснювати дуже багато етапів, кроків, стадій, операцій різного змісту і призначення.

Між ним і натурою існує незримий зв'язок, встановлення якого викликається усіма сторонами процесу зображення. Зображаючи на площині паперу модель, річ, об'ємний предмет, рисувальнику необхідно виявити і визначити форму, її пропорції, положення одягу, об'єкта в просторі, конструкцію, передати освітлення (світлотіньові відносини), вміло деталізувати графічний малюнок і узагальнити його, щоб під час завершення роботи бачити його цілісним та об'ємним.

Існують два основних способи малювання: з *натури* і за *поданням*.

Що дає здобувачу який малює практичну роботу з *натури*? Слово «*натура*» в перекладі з латинської означає «природа», «реальна дійсність».

Будь-який предмет, річ, об'єкт реально існує, а тому має свою форму та власний зміст.

При малюванні з *натури* будь-якого об'єкту, речі, одягу та предмету вам надається можливість серйозно і глибоко осмислити принципи побудови об'ємної форми на площині, що становить основу зображення.

Кожна людина протягом свого життя отримує величезну кількість найрізноманітніших вражень від зустрічей з іншими людьми, а також з формами, явищами, предметами, речами та одягом тощо.

Всюди доводиться бачити, а часом надовго запам'ятовувати ті чи інші характерні особливості, ознаки об'єктів і явищ чи комплектів речей. Автору спеціального малюнка треба вчитися розуміти, які ознаки *натури* є важливими для її сприйняття, і показувати – це в малюнку з можливою точністю і повнотою світлотіньового зображення.

Отже нам уже відомо, що малювання з *натури* являє собою акт свідомої, осмисленої і зацікавленої дії та ідеї розробки індивідуального стилю митця.

Така спеціальна робота, зрозуміло, не може не сприяти вмінню малювати «від себе». Адже осмислене малювання з *натури* допоможе здобувачу, що малює ідею у розвитку його здатності мислити, просторово, вміти будувати конструктивно і, в наслідок цього, добре запам'ятовувати форму різних деталей, елементів одягу, моделей, бачити композиційно все перераховане, що не позначається на роботі за поданням.

Малювання за поданням проводиться без *натури*. Необхідно уявити собі певний предмет, річ, модель одягу на основі колись сформованого у свідомості образу та відтворити його зображення у малюнку по пам'яті, з уяви, за описом. Звичайно, образи які малює наша уява значно поступаються образам сприйняття. Конкретність і наповненість є характерними для *натури*, яка, до того ж, знаходиться в умовах освітлення і навколишнього середовища.

Образи з уяви цілком залежать від того, на скільки у малювальника розвинута зорова пам'ять. Є, звичайно, небагато людей,

у кого вроджена образна пам'ять(ейдетизм), а от людина, яка розвинула в собі здатність запам'ятовувати зоровий образ предмета, навряд-чи вміє мислити образно.

Виникає питання: «Навіщо малювати за поданням, коли на кожному кроці стверджується, що тільки свідоме і навіть творче малювання з натури робить зі звичайної людини художника, кравця, який іде вслід відомої тріади: предмет – зоровий образ – художній образ?». Дивись рисунки 1, 2.



Рис. 1



Рис. 2

Приклади здійснення у визначені творчого виконання:

- 1 – абстрактно-асоціативне проектування;
- 2 – образно-асоціативне проектування.

Під час малювання з натури автор увесь час поглядає на річ, предмет, який зображає. І слово «зображати» походить від «виходити від образу».

Здобувачі часто вчаться малювати тільки з натури, і тому образ предметів дуже нестійкий, через регулярне відновлення погляду на предметі малювання. І якщо перед такою людиною заслонити натуру, вона розгубиться, бо не зможе продовжити практичну роботу.

Отже, відображення різних моделей, речей, предметів на виконаному малюнку без постійної зорової «підтримки» у бік натури – можливо лише за умов стійкого зорового образу, тобто здатності пам'яті протягом необхідного часу утримувати його у полі зору.

Виходить, що навіть малюючи з натури, художник може в цей же час допускати елементи малювання по пам'яті, а значить – за поданням.

Автор зображає не сам предмет, одяг, а відтворює його образ і він не може бути дзеркально-мертвим відображенням навіть у свідомості. Адже людина не здатна реагувати повністю на все, що її оточує, або з чим вона стикається.

В даному випадку зображення *деталей одягу, силуетів*, а також самих моделей – це теж складний творчий процес. І робити його можливо, як з натури так і за поданням.

З натури: якщо перед вами *модель в журналі мод*, а ви повинні зобразити її – перенести на аркуш паперу.

За поданням: Якщо ви побачили модель, яку потрібно відтворити, та в момент малювання її немає перед вами. Тут ви повинні включити свою зорову пам'ять.

Але це не означає, що ви не можете проявити власну творчість чи ідею. І в першому і в другому випадку модель можна змінити – додати творчу задумку і замалювати її ескізуванням здійснення творчого, проектного рішення.

На основі природних форм, біюніки, окреслимо один з головних чинників виконання сучасного одягу швейних виробів – створення художнього образу у відповідному емоційному і психологічному настрої.

Предмет – зоровий образ – художній образ одягу з швейних виробів вимагає від фахівця всебічної підготовки, художньо-естетичних знань, із моделювання, інженерно-технічної галузі, умінь у процесі художньо-конструкторського трансформування природних форм в легке промислове формосполучення, з художнім тобто – це спеціальне малювання комплектів одягу.

3. Необхідні приладдя для малювання. Почнемо ми з того, що і відрізняє обраний нами вид: засоби малювання від усіх його родичів – з олівця (рис. 3).

Стрижень (часто в дерев'яній або металевій оправі) для письма, малювання, креслення.

За допомогою олівця можна виконати як лінійні, так і тонально-світлотіньові ескізи, малюнки для проектів. Він ідеально підходить для технічного креслення, спец-малювання чи письма.

Олівцем можна моделювати об'єм (за допомогою штрихування або ретушування).



Рис. 3 – Види олівців

Де робочі площини олівця також задіяні в роботі:

- моделювання технікою здійснюється не тільки кінцем грифеля, а також його боковою стороною.

Графітний олівець має характерний тон – сірий або сіро-чорний. На відміну від вугільного олівця, графітний не володіє великою силою тону і має сріблястий відблиск. Якість графіту залежить від ступеню однорідності його маси. Поганий графіт дряпає папір, тому для навчання він не годиться.

Для довготривалого навчального спеціального малюнку спочатку краще використовувати не дуже м'які олівці. Це з українським маркуванням, що підійдуть до малювання: Т, ТМ, М, 2М.

А також інші Європейські олівці із іншим маркуванням. В європейській системі графітні олівці вищої якості мають 19 ступенів твердості. М'які олівці (В) призначені для рисунку, малюнку, а тверді (Н) – для креслення. НВ і F – середня твердість.

Для малювання рекомендується мати 4 олівця: В (для загальних робіт і нанесення світлотіні (тональних плям), а також м'які 2В, 4В та 8В (для об'ємного ескізування, скетчів, начерків, нарисів, швидких замальовок для нанесення густих тіней та інтенсивних чорних тонів). Графітні олівці мають 4 ступеня твердості. №1 відповідає 2В, №2 = В, №3 = Н, №4 = 2Н.

Найкраще використовувати №2 та №3. Важливою є форма заточування олівця. Якщо ви не школяр то ні в якому разі не можна

використовувати стругачку (точило). А тільки лезо або канцелярський ніж. Дивись рисунок 4.

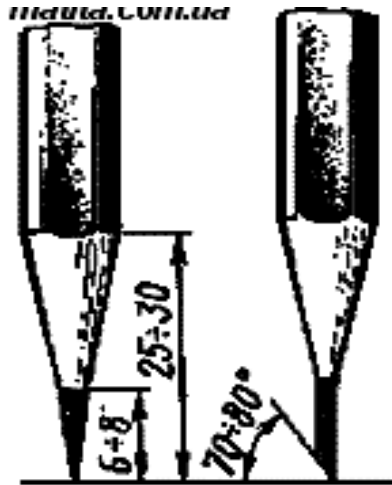


Рис. 4 – Правильна форма заточування олівця

Заточувати олівець потрібно конусоподібною формою і лише з одного кінця – протилежного до номеру та ступеня твердості графіту. Дерев'яну частину заточують на 25 – 30 мм, а графіт підточують з допомогою наждачного паперу на 8 – 10 мм. Тонкий та гострий кінець графіту можна отримати за допомогою наждачного паперу.

Гумка для стирання або (ластик) для стирання графічного олівця. Вона повинна бути м'якою, білого кольору що, призначена спеціально для графітного стержня (грифеля). Дивись (рис. 5).



Рис. 5 – Гумка (ластик) для стирання графічного олівця

Папір. Папір різної твердості вибирають в залежності від поставленого завдання. Наприклад, для довготривалого лінійно-штрихового проекту для спеціального малювання папір має бути щільний. А формат паперу краще вибрати твердий (полу ватман), Це, білий папір з шорсткуватою поверхнею (як правило – це стандартний ватман). Дивись (рис. 6).

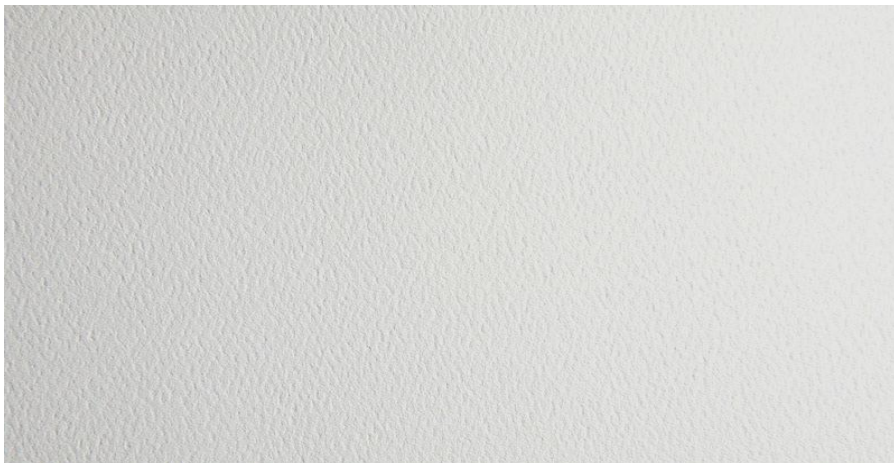


Рис. 6 – Стандартний ватман

Знання матеріально-технічних засобів, дбайливе та правильне їх використання мають неабияке значення у вивченні основ образотворчої грамоти з освітнього компоненту « Спеціальне малювання» для кравця.

Техніка. Штрих – формально є тією ж лінією, але короткою та переривчастою.

В любому зображенні штрихування відіграє функцію, яка необхідна для передачі об'ємності ним: комплекту одягу, предмета та (штрихування) в спеціальному малюнку, що створює враження правдоподібності форми та пов'язує її з навколишнім середовищем та особливо для замовника.

Малюнок (спец - рисунок) як зображення виконується тільки *від руки й на око*. Що означає малювання від руки? Фахівці деяких професій роблять велику кількість усіляких наочних зображень за допомогою циркуля, лінійки, косинців, шаблонів як конструктори та кравці тощо.

Але при створенні зображення від руки, виражається не лише здатність людини твердо володіти рукою, а й вміння зберігати безпосередній зв'язок думки і очей з руховою активністю руки, що дозволяє швидше відгукнутися на зрине рішення виниклої ідеї чи задуму та виконати ескіз та малюнок значно оперативніше. А для майстра (художника) взагалі немає ніяких інших способів виконання зображень, крім як від руки і на око.

Малювання на око передбачає насамперед художнє освоєння реального світу, наближення мистецтва до дійсності. Таке зображення стає зоровим образом, зрозумілим кожному глядачеві та кравцю. Малювання на око розвиває окомір. У миття така здатність є досить коштовною якістю, що допомагає правильно бачити форму одягу та моделі.

Малюючи геометричні фігури, силуети, одяг чи його деталі, потрібно пам'ятати, що важливим приладдям для пропорційного зображення є *шаблони* та *канони*. Їх використовують для правильного зображення та відтворення пропорцій фігури людини і моделей, луків одягу.

Тема 2. Загальні відомості про спеціальний малюнок

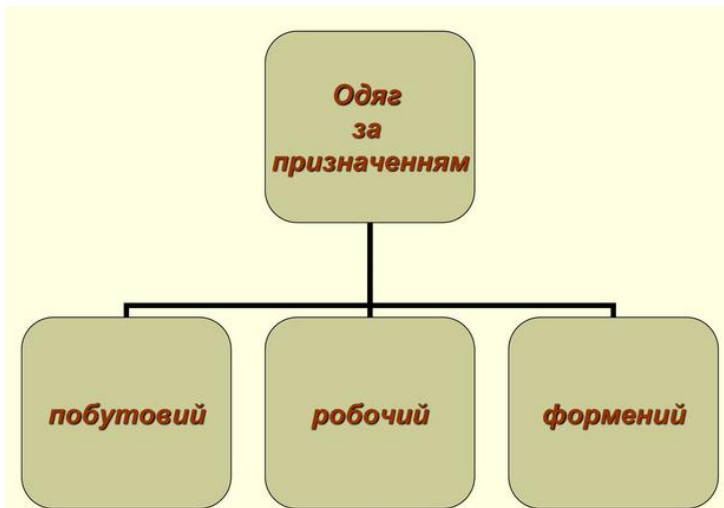
План

1. Класифікація одягу.
2. Фор-ескізи. Робочі ескізи. Творчі ескізи.

1. Класифікація одягу. Одяг за загальним призначенням поділяють на *побутовий і виробничий (робочий), формений*. На сучасному етапі розвитку моди розподіл одягу за сферою застосування досить умовний, внаслідок універсальності сучасного одягу, дивись одяг за призначенням рис. 7.

За призначенням і використанням у *різних сферах діяльності* сучасний одяг поділяють на: *побутовий, виробничий (робочий), формений і спортивний* (для професійного та аматорського спорту), *видовищний (сценічний)* дивись рис. 8, 9, 10, 11, 12, 13, 14.

Побутовий одяг – це той, який людина носить *повсякденно* на роботі (якщо не потрібний спеціальний одяг): простий, діловий, одяг із дотриманням корпоративного дрес-коду, удома та до свята дивись побутовий одяг рис. 8.



■ **До побутового одягу належить:**

■ **повсякденний;**



■ **домашній;**



■ **святковий.**



Рис. 7 – Одяг за призначенням із використанням у різних сферах



a



б



в



г



е

Рис. 8 – Побутовий одяг ділиться:

- а – діловий одяг;
- б – із дотриманням корпоративного дрес - коду;
- в – домашній одяг;
- г – одяг для відпочинку;
- е – урочистий (святковий) одяг.

Побутовий одяг, який носить сучасна людина, поділяють на: повсякденний, домашній (для роботи і відпочинку), повсякденний для відпочинку, урочистий (святковий).

Повсякденний одяг призначений для роботи і різних занять (навчання, прогулянок, відвідувань виставок тощо). Характер і стиль повсякденного одягу залежать від роду діяльності людини, способу її життя.

Кожна людина пред'являє до одягу свої вимоги, прагне виразити власну індивідуальність, проявити своє ставлення до світу і самої себе. Але насамперед одяг має бути зручним і комфортним, а також відповідати певній ситуації.

Особливу групу в повсякденному одязі становить вбрання для роботи, яке залежить від характеру діяльності, адже не випадково ще в XIX ст., виникли і сформувалися поняття «діловий одяг», «діловий костюм».

Діловий одяг не має відволікати увагу від професійних якостей співробітника. Він повинен бути стриманим та елегантним. Якщо людина працює в офісі, банку, міністерстві тощо, то до її робочого одягу пред'являють доволі суворі вимоги, які мають назву «дрес-код».

Домашній одяг – той, який людина носить удома, для відпочинку і для роботи. Сьогодні традиційні домашні халати, пеньюари, фартухи витісняються універсальними речами – джинсами і легінсами, трикотажними майками і джемперами.

Останнім часом, завдяки популярності етнічного стилю, асортимент домашнього одягу поповнився новими формами, запозиченими з національного костюма: замість уже звичних східних халатів (які ввійшли в моду ще в XVII ст.) і кімоно (популярних з кінця XIX – початку XX ст.) поширилися арабські сукні та спідниці-саронг.

Одяг для відпочинку призначений для занять спортом, прогулянок, відпочинку біля моря (у тому числі одяг для пляжу), для відвідування дискотек і нічних клубів.

Основні вимоги до нього: функційність і зручність, а також можливість проявити свою індивідуальність. Тому тут так багато елементів, запозичених зі спортивного одягу, і трикотажу.

Урочистий (святковий) одяг – це вбрання для особливих випадків: різних урочистостей, прийомів, свят, відвідування театру (хоча в театр сучасна людина часто ходить у повсякденному одязі) тощо.

Висновок. До побутового одягу належить: повсякденний, домашній, святковий (урочистий) національний, робочий, формений одяг, У ДСТУ 2027-92 надано таку класифікацію побутового одягу.

Виробничий (робочий) одяг – це одяг, призначений для роботи на виробництві: спецвізки, помаранчеві жилети дорожніх робочих, білі халати лікарів. Див. рис. 9.

У виробничому одязі виділяють спецодяг, призначений для роботи в несприятливому для людини середовищі: одяг сталевара,

шахтаря, працівника хімічного виробництва, будівельного робітника, працівника нафтогазової промисловості, скафандр космонавта тощо.

Він має виконувати захисну функцію і бути максимально зручним для виконання певних дій. Спецодяг, робочий шийоть зі спеціальних тканин: вогнетривких, водонепроникних, стійких до забруднень тощо.

У комплект спецодягу обов'язково входять: спеціальне взуття (у будівельників, наприклад, з металевими прокладками), головні убори (шоломи, захисні каски), рукавиці тощо.

Часто передбачається так звана апаратна частина, наприклад, лампочка, вмонтована в каску шахтаря. Одяг, призначений для роботи на виробництві. Дивись рис.10.

- **Робочий одяг може бути домашнім (фартух) і спеціальним (комбінезон муляра, зварювальника; халат медсестри, лікаря; куртка і ковпак кухаря тощо).**



Рис. 9 – Виробничий (робочий) одяг



Рис.10 – Одяг, призначений для роботи на виробництві

Формений одяг (форма) – це одяг, що визначає належність до певної організації, відомства. У форменому одязі на перший план виступає знакова функція, хоча в окремих випадках вона повинна виконувати і захисну функцію (військова форма).

Військова форма – це максимально зручний і функціональний одяг, особливо призначений безпосередньо для бойових дій або навчань (він називається «польовий»).

У парадній військовій формі найбільше значення має знакова функція (рис. 11).

Можна також виділити відомчу форму, яку носять працівники певних відомств і організацій: прокурори, судді, льотчики, стюардеси цивільної авіації та провідники поїздів тощо.

Вона відрізняється за кольором і покроєм, має знаки розпізнавання (насамперед формені гудзики). Також різновидом форменого одягу є шкільна форма, яка визначає належність до певного навчального закладу.



- **Формений одяг призначений для представників певних професій – поліцейських, стюардес, військових, льотчиків, залізничників тощо. А також учнів навчальних закладів.**

Рис. 11 – Різновид форменого одягу

Спортивний одяг – це спеціальний одяг для занять спортом. При цьому одяг, призначений для професійних спортсменів, істотно відрізняється від спортивного одягу для пересічних людей.

У професійному одязі максимально враховують вимоги конкретного виду спорту, використовують новітні матеріали і технології, які згодом можуть застосовувати і в одязі для масового споживача.



Рис. 12 – Одяг спортивний для професійного та аматорського спорту

У 1970-ті рр. виникло поняття «одяг для спорту і відпочинку», пов'язане з перетворенням одягу для занять спортом на одяг не лише для активного, а й для пасивного відпочинку (рис. 12).

Видовищний (сценічний) одяг – театральний і кінокостюм, естрадний костюм, цирковий костюм, карнавальний костюм, святковий (урочистий) національний фольклорний костюм для танцювальних і музичних колективів, які виконують твори традиційного національного мистецтва. До такого одягу висувають особливі вимоги – він повинен відповідати характеру певного видовища, мати яскраве образне рішення і, як правило, менше враховувати тенденції сезонної моди (рис. 13).



а



б

Рис. 13 – Видовищний (сценічний) та національний (етнічний) одяг:
а – одяг святковий (урочистий);
б – фольклорний костюм.

Побутовий одяг – це одяг, який носять у різних побутових та суспільних умовах [ДСТУ 2027-92].

Побутовий одяг людина носить удома і на роботі (жакет, блузка, сорочка, блузон, штани, джинси, жакет, костюм, куртка, майка, комбінезон, пальто, сукня, спідниця тощо).

Класифікація асортименту одягу перелічена у ДСТУ 2027-92 «Швейні вироби. Терміни та визначення», в якому встановлено єдині терміни та назви видового асортименту виробів, які входять до групи верхнього одягу, білизняних виробів дивись рис. 14.

За способом кріплення на тілі одяг ділиться на:

- **плечовий (сорочки, плаття, сарафани, плащі, пальто, шуби, піджаки, майки, светри, і так далі).**



- **поясний (спідниці, штани, спідниці-штани, шорти і так далі);**



Рис. 14 – Назви видів одягу за способом кріплення на тілі

Тип одягу. *Одяг плечовий* – це той, що лягає на горішню опорну поверхню тіла, обмежену вгорі лініями з'єднання тулуба з шиєю і горішніми кінцівками, а знизу - лінією, що проходить через точки лопаток і грудей, які виступають [ДСТУ 2027-92].

До плечового одягу належать такі *види одягу*: пальто, плащ, накидка, куртка, піджак, жакет, комбінезон, напівкомбінезон, сукня, халат, блузка, ліф, сорочка, кофточка, жилет, джемпер, светр, фуфайка, майка тощо.

ПАЛЬТО, півпальто, пиловик, редингот, сак, свінгер, тренчокот, шинель, реглан, макінтош, пальто ольстер, пальто честерфілд, дипломат, дафлкот, пальто лалла рук, пальто пальмерстон, пальто макферлейн, пальто помпадур, пальто спенсер, пальто-сюртук , пальто тальоні, пальто поло, шуба, доха, дублянка , кожих , кожушанка, манто.

ПЛАЩ, дощовик, макінтош, плащ-намет, плащ, берберрі.

НАКИДКА, пелерина, мангилья, мантія, пончо, плед.

КУРТКА, анорак, бушлат, кігель, френч , парка, штормівка, куртка рокера, вігрівка, куртка бомбер, куртка пілота, куртка бейсбольна, куртка лісоруба, куртка норфолк, куртка а-ля Гарибальді, пуховик.

ПІДЖАК, блейзер, фрак , сюртук , смокінг, мундир, візитка, камзол.

ЖАКЕТ, блейзер, болеро, спенсер, кардиган, жакет ірландський в'язаний, жакет тренчокот, жакет мандарин , жакет китайський , жакет мао, жакет неру, жакет зуавський.

ЖИЛЕТ, жилет класичний, безрукавка, кептар.

СУКНЯ, сукня-реформ, сукня принцес, сукня амазонка, сукня-джемпер, сукня-блузон, сукня-сорочка, сукня-пальто, сукня- смокінг, сукня-фартух, сукня сафарі, сукня вамп, маленька чорна сукня, сукня торсо, сукня чарльстон, сукня коктейльна, сукня для танго, джалаба, сарі, сарафан, сукня китайська, халат, пеньюар, кімоно.

БЛУЗКА, блуза, блузон, блузка-топ, батник, бардотка, туніка, боді, бюстье, холі.

СОРОЧКА, сорочка гавайська, сорочка поло, теніска, сорочка ковбойська, толстовка, косоворотка, гімнастерка, сорочка апаш.

КОМБІНЕЗОН, напівкомбінезон, комбідрес, купальник.

Тип одягу. *Одяг поясний* – це одяг, що лягає на нижню опорну поверхню тіла, обмежену вгорі лінією талії, а знизу - лінією стегон [ДСТУ 2027-92].

До поясного одягу належать такі його види: штани, шорти, рейгузи, спідниця, труси, кальсони, фартухи тощо.

Асортимент сучасного одягу може виготовлятися в умовах промислового виробництва (одяг масового виробництва) та на замовлення населення (одяг індивідуального виробництва).

ШТАНИ, кюлоти, джинси, лосини, рейгузи, легінси, шаровари, слакси, бамстери, штани карго, штани комбат, штани гольф, штани т ренув альні, штани галіфе, штани кльош, штани банани, штани цигарки , штани нікерси, шорти, бриджі, бермуди, капрі.

СПІДНИЦЯ, спідниця кльош, спідниця сонце, спідниця півсонце, спідниця з клинами, спідниця годе, спідниця по ртфель, спідниця пряма, спідниця двошовна, спідниця банан, спідниця бочечка, спідниця тюльпан, спідниця балон, спідниця-штани, кільт, пачка, саронг.

Тип одягу. Білизняні і корсетні вироби: сорочка спідня, комбінація, сорочка нічна, нижня спідниця, тільник, м айка, труси, кальсони, панталони.

Бюстгальтер, бюстгальтер-комбінація, грація, напівграція, напівграція-комбінація, корсет, напівкорсет, пояс для панчіх, пояс-труси, пояс-панталони.

Тип одягу. Виріб трикотажний: Джемпер, пуловер, светр, пурбой, анорак, фуфайка, футболка.

Тип одягу. Виріб хустково шарфовий: хустка, шаль, парео, бандана, косинка, шарф, кашне, боа, палантин.

Тип одягу. Виріб рукавичний: рукавички, мігенки, рукавиці.

Тип одягу. Виріб панчішно-шкарпетковий: панчохи, лосини, півпанчохи, гольфи, гамаші, панчішно-гетри, колготки, шкарпетки, підслідники.

Тип одягу. Комплектний одяг: костюм англійський, костюм-двійка, одяг костюм-трійка, костюм вечірній, костюм візитний, костюм піджачний, костюм шанель, костюм сафарі, костюм амазонка, костюм діловий, костюм зуава, костюм ігонський, костюм тірольський, костюм шотландський.

Тип одягу. Комплект: піжама, комплект купальний, комплект пляжний.

2. *Фор-ескізи. Робочі ескізи. Творчі ескізи.* Початковий етап дизайну одягу – це ескіз та практичне ескізування.

Ескіз (*фр. Esquisse*) – спрощене зображення, що фіксує принциповий задум, конструкцію виробу.

Будинок не зводять без проекту, а одяг не шують без ескізу, адже виготовлення вбрання – процес творчий, тут важливо не тільки врахувати різні технічні нюанси, а насамперед – чітко зрозуміти та уявити, який вигляд матиме виріб на кінцевому етапі.

Створюючи ескіз, зважають на тенденції моди, стиль, зовнішність, вік і особливості статури.

Отже, ескіз виконує дві основні функції:

- дозволяє ретельно продумати ідею й варіант одягу;

- служить *інструкцією* для втілення цієї ідеї в життя.

Ескізи одягу розрізняють за видами і підвидом:

- фор-ескіз, робочий ескіз, творчий ескіз (технічний, художній, модельєрський, дизайнерський ескіз для ескізування проекту);

- техніка виконання: кольорова графіка;

- інструменти та матеріали: кольорові олівці, гумка, стругалка, формат А– 4;

- за способом подачі: спеціальний малюнок від руки, проектування, комп'ютерна графіка, колаж.

Фор-ескізи. Все різноманіття ескізних форм можливо класифікувати наступним чином:

- *фор-ескізи* – це швидкі попередні спеціальні малюнки майбутньої форми елементів, костюма з приблизним зображенням її основних ознак.

Фор-ескіз – це вираження первинних задумів, ідеї форми проектованого виробу в ньому. Як правило, досить чітко визначаються (силует, пропорції), ритмічна організація частин та елементів майбутньої моделі, а головне її – образність, також як форма графічної роботи в художньому ескізуванні комплектів одягу.

Одяг застосовується для створення одного ескізу, однієї ідеї форми та організації костюма і для зображення серії костюмів – колекції у проектуванні.

Фор-ескіз як форма графічної роботи в художньому, спеціальному малюванні одягу, що застосовується для створення ескізу для індивідуальної колекції одягу.

Виконуються фор-ескізи швидко, легко, без прив'язки до конкретного матеріалу та уточнення конструкції зображувальної моделі одягу.

Фор-ескізи майже, представляють собою у тій чи іншій мірі подробиці. Цей вид ескізів є самим чуттєвим, живим і безпосереднім зображенням костюма, де є сутність художнього образу для проектованих моделей одягу або колекції.

Фор-ескіз завжди зображує костюм на фігурі людини, причому часто в характерному русі. Таким чином, попередній малюнок дає уявлення не тільки про образність костюма, а й про характер поведінки одягненого в нього людини.

Оскільки основним завданням фор-ескізу є:

- фіксація *початкових уявлень автора про форму костюма*;

- він являє собою досить лаконічний чорно - білий малюнок, що виконаний за допомогою ліній і плям такими графічними засобами, як графічний олівець, фломастер, чорна туш або чорнило тощо.

Іноді майстер-художник хоче в попередньому ескізі відобразити загальний колорит, а також пластичний рух колірних плям майбутньої моделі одягу. У цьому випадку фор-ескізи виконуються у кольорі найчастіше за допомогою фарб: акварелі, гуаші або темпері, рідше – кольоровими олівцями і фломастерами.

Фор-ескізи спонукають майстра-художника до подальшого опрацювання ідеї для проекту вже цілої серії, колекції, із уточненням комплектності всіх складових її компетентностей, їх конструктивних особливостей, до вибору швейних технік матеріалів для виготовлення серії, колекції одягу з урахуванням їх пластичних властивостей, фактури, вимог моди.

Коли талановиті майстри, дизайнери, кравці, працюють над фор-ескізами одягу, костюмів будь якого стилю, вони створюють графічні роботи, які часом вражають із гармонійною точністю знайденого співвідношення елементів композиції мас, «музичною» красою ліній, із чітко організованим ритмом як першого етапу композиції одягу дивись рис. 15.



Рис. 15 – Фор ескіз колекції «Ретро»

Цікаво, що при подальшій переробці ідеї *фор-ескізу в робочі* і навіть у *творчі* ескізи часто втрачається чуттєвість, легкість і краса спеціального малюнка.

Ймовірно, це відбувається тому, що фор-ескіз «народжується» не шляхом терплячого і докладного накопичення дрібниць і частковостей, не з сухого виконання аналізу, а із безпосереднього почуття, емоційного поштовху, майстерності, взятися за обрану тему спец - малювання, ескізів до проекту, серії, колекції.

Робота над фор-ескізами – перший етап композиції костюма, що співпадає з розвитком творчого бачення і мислення художника-модельєра. Це найважчий, але разом з тим і самий радісний відрізок багатоскладного шляху ескізування, моделювання до потібною моделі.

Фор-ескіз – це спосіб не тільки висловити ідею майбутнього швейного виробу, а й виробити у початківця, швачки, художника: безпосередність чуттєвого сприйняття навколишньої дійсності у рамках проекту.

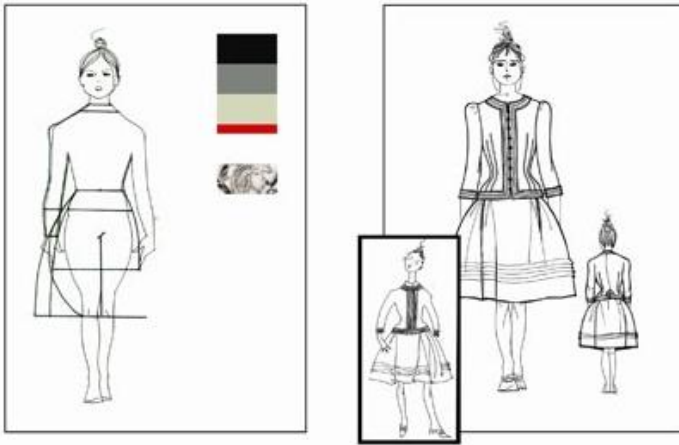
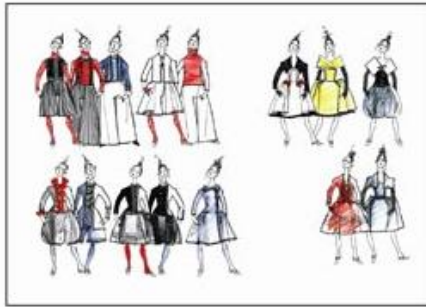
Найчастіше такі начерки майстер робить вже при першому знайомстві із потенційним замовником для того, щоб дати йому зрозуміти, що саме можна зробити.

Крім того, фор-ескіз допомагає замовнику зрозуміти, наскільки креативний і професійний обраний ним майстер.

А часом фахівець отримує фор-ескіз, створений самим замовником, і це вже є якоюсь подобою документа, де максимально викладені побажання клієнта.

З подальшим доопрацюванням, якщо знадобиться. Допускається на один ескіз – одне виправлення.

Робочі ескізи – малюнки-схеми, точно передавальні силует, пропорції і деталі костюмної форми, а також її конструктивну основу (рис. 16).



Мал. 46

Робочий ескіз «розшифровує» відповідний ескіз для виконавців моделі в матеріалі: доцільну систему крою, технологічну обробку і т.д.

Рис. 16 – Робочі ескізи

Технічний ескіз – це *робочий малюнок* виробу спереду, ззаду і, якщо необхідно, збоку.

Ескіз передає аспекти детального процесу виробництва, надає інформацію про пропорції, конструкції, шви й прикраси дизайнерського одягу.

Технічний ескіз, як правило, створюється для конструктора, закрійника, технолога та швачки.

Спеціальний малюнок має бути лаконічним, без зайвих подробиць (рис.17).

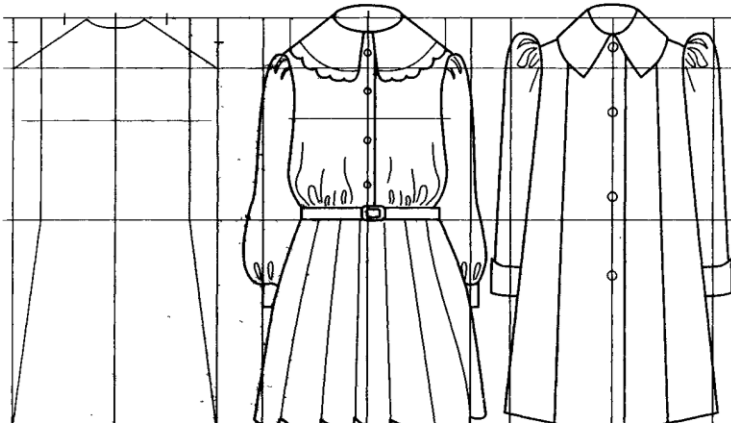


Рис. 17 – Технічний ескіз

Призначення *творчого ескізу* – не тільки висловити основну думку автора, але й докладно розповісти про неї, про її втіленні в конкретному матеріалі, про те, як проєктована одяг виглядає на людині. Тому одяг на творчому ескізі завжди зображується на фігурі людини, причому часто фігура знаходиться в русі.

Творчий ескіз являє собою вже досить детальний малюнок, в якому художник вирішує характер і пластику всіх формотворчих ліній – силуетних, конструктивних, декоративних. Крім того, в цих ескізах намічається конструкція форми, загальне колірне рішення, функціональна спрямованість моделі (одяг святкове, повсякденна, для відпочинку і т. д.).

Іншими словами, творчий ескіз несе в собі повну інформацію про форму костюма у всіх її проявах. При цьому він повинен володіти достатньою художньою виразністю, так як тільки в цьому випадку задум дизайнера може дійти до глядача і залучити його до себе.

Творчий ескіз, таким чином, являє собою як би матеріалізацію живої думки художника, його перших відчуттів, виражених у формі ескізу. Виконуються творчі ескізи на папері або картоні більшого, ніж форм - ескізи, формату.

А великий формат у свою чергу вимагає іншого образотворчого підходу, більш детальної промальовування проєктованого костюма.

При роботі на великому форматі композиція повинна видозмінюватися, а не тільки збільшуватися.

Для збереження виразності композиція аркуша ескізу повинна продумуватися заново. Будь-які недомовленості, натяки на форму, характерні для фор - ескізів, у творчих ескізах неприпустимі. Однак ідея композиції форми костюма при цьому залишається тією ж.

Художній ескіз, як правило, зображує не тільки сам костюм, але і манеру його носіння, а також необхідні аксесуари, що доповнюють образ одягу: головні убори шарфи, взуття, рукавички, сумки та інші додатки, включені в загальну композицію костюма.

Художній ескіз – це малюнок із природними пропорціями фігури в одязі, виконаний з тінями, які підкреслюють основні деталі крою, форму виробу, нюанси його посадки на фігурі, декоративні елементи, фактуру тканини.

Художній ескіз потрібен, щоб максимально наблизити ідею костюма до фігури конкретної людини. У художньому ескізі можна передати всі необхідні особливості статури і точніше зобразити виріб. Дивись рисунки 18.



Рис. 18 – Художній ескіз.

Тема 3. Орнамент. Види орнаменту

План

1. Орнамент як елемент обробки одягу.
2. Орнамент з геометричними і рослинними елементами.

1. Орнамент як елемент обробки одягу. Вивчити можливі варіанти декоративних стилізованих елементів в народному мистецтві.

Навчитися виконувати ескізування та декоративну стилізацію природних аналогів, переробляти їх за допомогою декору.

Стилізувати природні форми із урахуванням народних орнаментальних традицій. Де взірцем декоративної стилізації природних форм є народне мистецтво.

Слово «декор» походить від латинського «*decoro*», що означає прикрашаю.

Орнамент – створений людиною візерунок, звичайно з ритмічно повторюваних елементів.

Візерунок – декоративна структура природного чи штучного походження: текстура дерева чи каменю, фактура кори чи штучної декоративної поверхні, чергування пагонів і листків на гілці, орнамент.

Мотив – повторення однієї і тієї ж групи елементів у візерунку.

Вільний рисунок – це виконаний у природних неправильних криволінійних формах, на відміну від геометричного рисунка.

Для малювання кравець використовує рослини (квіти).

Квітка уособлює жіноче начало, розвиток, швидкоплинність життя, а також символізм чаші: безсмертя, численність, достаток.

Квіти відображають радість існування, це символ миру, кохання, дружби (райський сад).

У композиції костюма значна роль відводиться кольорам аксесуарів, оскільки вони є важливим доповненням до нього. Колір аксесуарів вирішується за принципом тотожності або нюансу.

Якість художнього проектування залежить від умінь модельєрів синтезувати та передавати у кольорових композиціях усі елементи предметно-просторового середовища, фактуру, форму одягу та інші фактори, що відіграють важливу роль у створенні цілісного образу костюму.

2. *Орнамент з геометричними і рослинними елементами.*

Орнамент є одним із розповсюджених видів композиційної побудови, який використовується при оздобленні поверхні в архітектурі, декоративно-прикладному мистецтві і костюмі. На формування орнаменту безпосередньо має вплив культура і художні традиції людини.

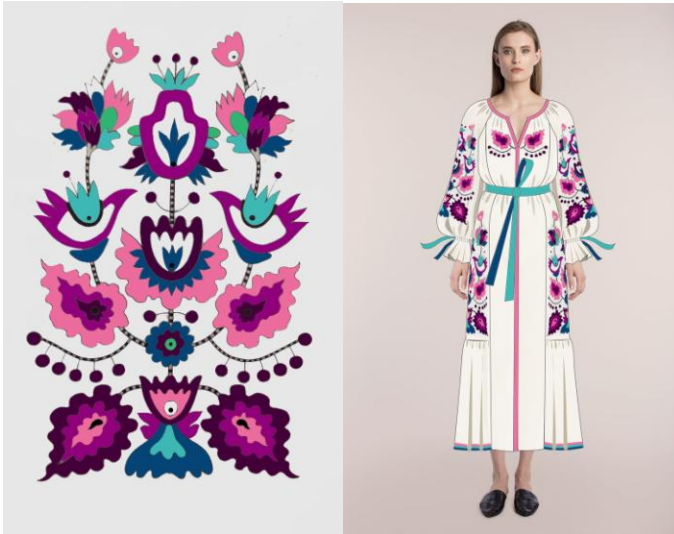
В орнаменті, як ні в якому іншому виді композиції, можна прослідкувати дію таких композиційних засобів, як: *статика і динаміка, контраст і нюанс, симетрія і асиметрія, метр і ритм*, що є важливим компонентом для спеціального малювання.

Орнаментальні композиції багаті за своїм значенням і мають багато смислових функцій – реалістичну (звичаєву), символічну, стилістичну, утилітарну тощо.

Характер орнаменту і принципи його побудови грають велику роль в композиції костюму, так як за допомогою орнаменту можна не тільки декорувати поверхню, але і виявити форму виробу.

Орнамент являє собою самий впорядкований, майже математично чіткий вид композиційної побудови. Він, в першу чергу, підпорядковується законам гармонії і пропорції. В орнаменті можна побачити всі види симетрії.

Ще, під час дослідження та навчання в період захоплення українською орнаменталістикою, як своєрідним етнічним кодом здобувачі впізнають мотиви орнаментів (рис 19).



а – симетрія, нюанс;

Українські орнаменти дуже імпонують своєю варіативністю – тут надзвичайно широке поле для експериментів, ідей без втрати сакрального змісту.

Але із сотень орнаментів найбільше припадають до душі геометричні та рослинні елементи, орнаменти Київського регіону та Волині. Саме вони надихнули на створення дослідницької роботи.

А ідея мусить втілитись у майбутній практичній роботі.

Концепція: виокремивши з орнаментів традиційної української вишивки, сакральні символи та елементи – це пригаманне українському народу. Отже здобувачі освіти мають розробити та утворити нові, геометричні та рослинні композиції, масштабуючи та комбінуючи їх між собою. Дивись рисунки ілюстрацій 19.



б – асиметрія, контраст

Рис. 19 – Орнамент як елемент обробки одягу:

а – симетрія, нюанс; б – асиметрія, контраст.

Дивись зразок проекту та ілюстрації на рисунку 20. Де перед сукні – груди декоровані елементом – древнім символом хранителььки роду.

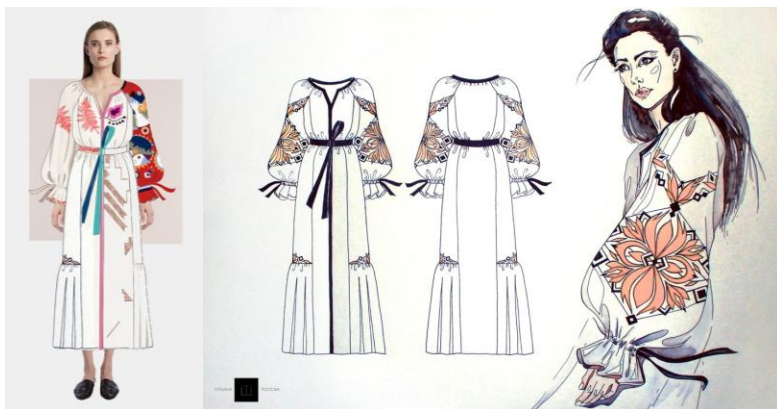


Рис. 20 – Орнамент як елемент обробки одягу

Рукави – прикрашені гарним орнаментом з геометричними і рослинними елементами.

Спинка на сукні – оздоблена трансформованим квітковим символом «тюльпан», що символізує жіночу ніжність, невинність.

Прочитавши конспект та вивчивши поради, здобувачі складають декоративний мотив з рослинних елементів.

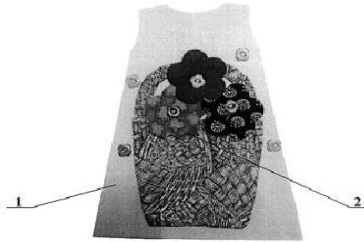
Вказівка: розробка спеціального малюнку з декоративних елементів робиться спрощено, декоративно.

Отже при рисуванні потрібно: головним чином, зосередити увагу на красі і виразності всіх елементів, мотивів та їх контуру.

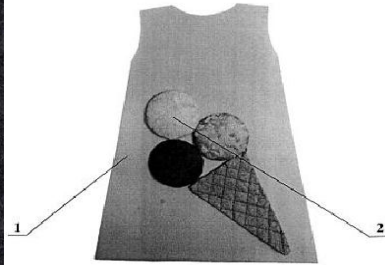
Рослинні форми потрібно спростити за формою і змінити, тобто стилізувати графічно за кольором та колажем. Наприклад за видами плоского оздоблення одягу. Дивись ілюстрацію та рисунки 21.



а



Фиг. 1



Фиг. 2

б

Рис. 21 – Ілюстрація постаті з асиметричним орнаментом та стилізація, графічно за кольором та колажем:

а – стрічковий орнамент, оздоблення одягу на постаті (шарф);

б – приклад оформлення видами плоского:

1 фігура – трапеція у одязі;

2 фігура – плоске оздоблення матеріалом (апликація).

Список джерел

1. Костенко Т.В. Основи композиції та тривимірного формоутворення: навчально-методичний посібник – Харків : ХДАДМ, 2015. – 256 с.
2. Іванов С. Основи композиції видання: [навчальний посібник] / С. Іванов. Львів: Світ, 2014. – 229 с.
3. Михайленко В.Є., Яковлев М.І. Основи композиції: [навчальний посібник] – Київ : Каравела, 2017. – 304 с.
4. Куленко М.Я. Основи графічного дизайну: підручник / За редакцією проф. Є.А. Антоновича. – Київ : Кондор-Видавництво, 2015. – 544 с.
5. URL: <http://www.yellow-elephant.ru/design/article/composition/> (Дата звернення – 28.05.2022).
6. URL: [Термін композиція:: kompoza - основи композиції – LiveJournal](#) (Дата звернення – 25.05.2022).
7. URL: <https://kompoza.livejournal.com/466.html> (Дата звернення – 28.05.2022).
8. URL:<http://www.williamspublishing.com/PDF/5-8459-0995-3/part.pdf> (Дата звернення – 10.05.2022).

Спеціальне малювання [Текст]: Конспект лекцій для здобувачів освітньо - кваліфікованого рівня «Кваліфікований робітник» за професією 7433 Кравець денної форми навчання / уклад. Г.П. Іванченко. – Луцьк : ТФК ЛНТУ, 2022. – 36 с.

Комп'ютерний набір: Іванченко Г. П.
Редактор: Іванченко Г. П.

Підписано до друку «__»_____2022 р.
Формат 60x84/16. Папір офс. Гарнітур. Тайм.
Ум. друк. арк. 4,25 Обл. - вид. арк. 4,0
Тираж 40 прим. Зам. 73

Відділ промоцій та іміджу
Луцького національного технічного університету
43018 м. Луцьк, вул. Львівська, 75
Друк – ВПІ ЛНТУ

