

Лекція 1. Імпресіонізм

Стиль спирається на найглибші твердині пізнання, на самісіньку суть речей.

Й. В. Гете, німецький поет, мислитель Поміркуємо разом

Який зміст ви вкладаєте у слово «стиль»? Чи можна обмежити творчість конкретного митця вузькими стильовими рамками?

Почнемо з того, що таке стиль у мистецтвознавстві. Стиль — сукупність ознак, що характеризують мистецтво певного часу, напряду або індивідуальну манеру художника — це відображення епохи і людини. Змінювалася епоха — змінювалося все навколо: архітектура, живопис, одяг, зачіска і сам спосіб життя людей. Усе почалося з епохи Стародавнього світу. Там, у Стародавньому

Єгипті, Римі, Греції зародилися цивілізації, загадки яких не може розгадати сучасний світ. Їхня культура, традиції, одяг не схожі ні на жодну іншу і суто індивідуальні. Потім прийшла епоха середньовіччя, що дала світу чудові твори мистецтва і багато іншого. Архітектура епохи Середньовіччя досі є однією з найдивовижніших і може розповісти сучасному світу про життя і людей того часу. В цю епоху входить такий відомий період, як Готика. Далі епохи змінюються одна за одною: Відродження, Бароко, Класицизм, Романтизм і Реалізм.

Кожен із цих періодів часу неосяжний за своєю важливістю для світової культури.

І нарешті, епоха Сучасності, що включає в себе імпресіонізм, модерн, постімпресіонізм, постмодернізм, кубізм тощо. Це більш суперечливі, але не менш цікаві періоди мистецтва. Зміна епох буде існувати до того часу, поки існує людина. Таким чином, кожна епоха нова і не схожа на попередню. Стиль — відображення епохи, а значить, і людини.



Храм Артеміди в Ефесі (реконструкція). Кафедральний собор Успіння Пресвятої Сельчук. Туреччина Богородиці (1160 р.).

Інтер'єр. Володимир-Волинський. Україна



Пізанський собор. *Італія* Залізничний вокзал Загреба. *Хорватія*

Дайте визначення поняттю «стиль».

Який із вивчених стилів вам сподобався найбільше?

Як ви вважаєте, чи впливають економічні та політичні зміни в суспільстві на розвиток культури?

Історична довідка

Громадські потрясіння кінця XVIII ст., революції у Франції та Америці змінили саму сутність західної культури. Настала нова пора — епоха капіталізму, яка змінила всі норми і правила в суспільстві. Поступово в республіках, що виникли, і демократично розвинених державах ріс заможний середній клас, з'явився новий ринок у мистецтві. Все це не могло не вплинути і на розвиток культури і на її складову частину — мистецтво.

2.1 Живопис імпресіонізму

Моя заслуга в тому, що я писав безпосередньо з природи, намагаючись передати свої враження від непостійних і мінливих явищ.

Клод Моне, французький живописець.

Бачити, відчувати, виражати — в цьому все мистецтво. Едмон і Жюль Гонкури, французькі письменники.

Я пишу те, що зараз відчуваю. Каміль Піссарро, французький живописець.

Поміркуємо разом

Чому, на вашу думку, виникає потреба в зміні стилю у мистецтві?

Як відбився новий стиль — імпресіонізм на творчості французьких художників?

Імпресіонізм (від французького *impression* — «враження») — це художньо-стильовий напрям у мистецтві і літературі, заснований на принципі безпосередньої фіксації вражень, спостережень, співпереживань.

Історична довідка

Імпресіонізм виник у 60-х роках XIX ст. та остаточно сформувався на початку XX ст. Батьківщиною цього напрямку по праву вважається Франція. В 1863 році офіційне журі однієї з най-престижніших мистецьких виставок Франції - «Паризький салон» не запросило на чергову

виставку деяких художників, які представили свої полотна. Журі було орієнтоване тільки на традиційні смаки художніх академій. Презентація своїх робіт на «Паризькому салоні» і отримання позитивних відгуків у пресі та можливість бути відзначеними премією були для художників важливим кроком до фінансового успіху і благополуччя. Ображені художники організували свій «Салон знедолених». З самого початку експозиція виставки зацікавила велику кількість відвідувачів. По неділях число відвідувачів досягало чотирьох тисяч. Виставка викликала більший інтерес, ніж офіційний салон. Преса присвячувала живописцям, виставленим у «Салоні знедолених», багато статей.



К. Моне. «Враження. Схід сонця»

Уранці 13 листопада 1872 р., у французькому портовому місті Гавр історія мистецтва змінилася назавжди. Художник Клод Моне почав писати вид із вікна готелю, і в результаті з'явилося полотно, що дало назву новому художньому напрямку, — «Враження. Сонце, що сходить» (Impression, soleil levant).

15 квітня 1874 р. на бульварі Капуцинок у Парижі відкрилася виставка групи художників, роботи яких відхилив офіційний Салон. А вже 25 квітня того ж року у популярній гумористичній газеті «Шаріварі» з'явилася стаття з назвою «Виставка імпресіоністів» нікому не відомого репортера Луї Леруа, який тоді навіть не міг припустити, що глузливе прізвисько, вигадане ним, збереже його ім'я в історії. До такої назви статті репортера підштовхнула картина, що значилася в каталозі під номером 98 і мала назву «Impression» («Враження. Схід сонця»). Так виник новий термін — імпресіонізм. Спочатку цей термін мав кілька зневажливий характер, указуючи на відповідне ставлення до художників, які писали в новій «недбалій» манері.

А в 1877 р. група художників (Клод Моне, Огюст Ренуар, Каміль Піссарро, Едгар Дега, Альфред Сіслей) уже «добровільно» приймає назву «Імпресіоністи» та починає видавати журнал «Імпресіонізм». Безпосередньо історія імпресіонізму охоплює лише 12 років: від першої виставки 1874 р. до восьмої, останньої, в 1886 р.

Важливим принципом імпресіонізму був відхід від типовості, основним стильовим прийомом — зображення не самого предмету, а враження від нього. Провідним у мистецтві імпресіонізму стало відчуття миттєвості, випадкового погляду. Знайомлячись із полотнами імпресіоністів, складається враження, що полотна написані простим перехожим, який гуляв бульварами та вулицями міст і насолоджувався життям.

У власних творах імпресіоністи намагаються відтворити шляхетні, витончені особисті враження та спостереження мінливих, миттєвих відчуттів та переживань, природу, схопити мінливі ефекти світла.

Які зміни відбулися у живописі?

У 1841 р. американський учений і художник Джон Ренд запатентував створені ним олов'яні тюбики для швидкопсувних фарб. Раніше художник, ідучи писати на пленері, змушений був спершу змішувати в майстерні необхідні йому фарби, а потім заливати їх у скляні ємності, які часто билися, або в бульбашки з нутрощів тварин, які швидко давали течу. З появою «рендівських тюбиків» люди мистецтва отримали можливість узяти з собою на пленер усе розмаїття кольорів і відтінків. Це відкриття значно вплинуло на велику кількість колірної гами художників, до того ж переконало їх вийти зі своїх майстерень на природу.

Один із прихильників живопису на натурі, Ежен Буден, наставляв свого юного вихованця Клода Моне, що необхідно творити на пленері — серед світла і повітря, писати те, що спостерігаєш. Це правило стало основою пленерного живопису.

Пленер (французькою *En plein air* — «на відкритому повітрі») — термін, що позначає у картині все багатство змін кольору, зумовлених впливом сонячного світла і навколишньої атмосфери. Цей термін також використовується для позначення правдивого відображення барвистого багатства природи, всіх змін кольору в природних умовах, при активній ролі світла і повітря.

Імпресіонізм став відповіддю на застій, який панував у ті роки в мистецтві (академізм), прагненням звільнити живопис із того безвихідного становища, до якого він потрапив. Новий стиль був для «організму, який страждає» свого роду шоковою терапією.

У своїх творах імпресіоністи намагалися відтворити шляхетні, витончені особисті враження та спостереження мінливих, миттєвих відчуттів та переживань, природу, схопити мінливі ефекти світла.

Яскравим представником імпресіонізму в образотворчому мистецтві є Едуард Мане (1832—1883 рр.). Він народився 23 січня 1832 р. у Парижі (Франція), у досить заможній родині.

Е. Мане був основною рушійною силою французького живопису другої половини XIX століття. «До Мане», «після Мане» — ці вирази сповнені глибокого сенсу, тому що його ім'ям закінчується один період в історії французького мистецтва і починається інший.

З дитинства Е. Мане захоплювався малюванням, хоча його батько не схвалював планів сина стати художником. Він плекав для свого нащадка кар'єру юриста. Але ознайомившись із великою кількістю малюнків, батько дав свою згоду на навчання сина малюванню.

Майже все життя Е. Мане прожив у Парижі, де в 1850—1856 рр. вчився у школі мистецтв пана Т. Кутюра (Т. Couture) У 1860 р. художник написав портрет своїх батьків, що став шедевром раннього періоду творчості.



Е. Мане



Е. Мане. «Огюст та Ежен Мане,
батьки художника»

Едуард Мане обожнював рідний Париж. Будь-яка його картина про це місто вражає гостротою спостережливості, легкістю мазка, сміливою вишуканістю кольорових сполучень.

Учені-мистецтвознавці називають картину «Музика в саду Тюїльрі», що написана приблизно 1862 р., картиною, зі створення якої митець вступив на шлях кардинального оновлення основ живописного мистецтва. Він намагався пристосувати його до проблем часу. У картині Е. Мане спробував зробити неможливе: «написати» музику пензлем, висловивши її у вільній ритміці фарб і фактури, кольору і світла. З огляду на те, що в картині зображені музиканти, музику він намагався «зберегти», передавши настрій слухачів, які зібралися на концерт під деревами парку.

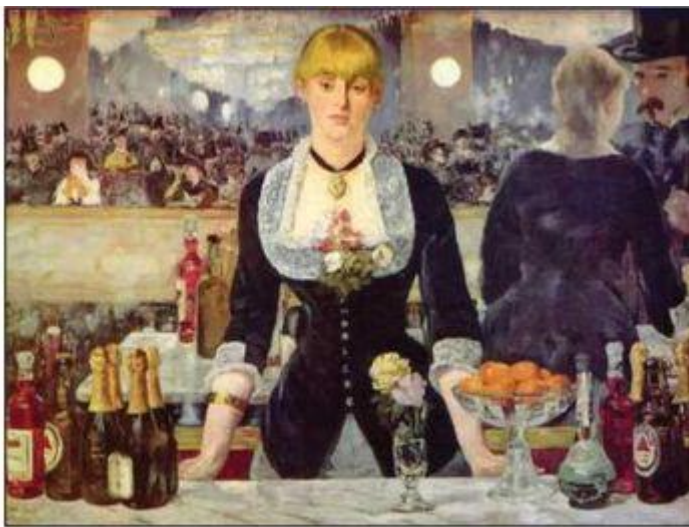
Композицію свого твору митець створив як систему плям, які то колихаються, то розпливаються, то різко позначаються колірними силуетами.

Е. Мане відмовився від графічного і світлотеневого моделювання форми. Він використав вільну манеру *alla prima*, що створює ефект швидкості виконання. У картині майстер зруйнував замкнуту, самодостатню «закінченість» живопису.



Е. Мане. «Музика в саду Тюїльрі»

Е. Мане порвав з академізмом і загальноприйнятими стереотипами. Звичайне повсякденне життя давало йому найрізноманітніші теми для творчості, до яких він підходив з ентузіазмом та натхненням: чоловіки і жінки, предмети й квіти, музика та література.



Е. Мане. «Бар в Фоли-Бержер»



Е. Мане. «Весна (Жанна)»

З найперших своїх робіт художник ставив перед собою завдання — «зупинити» на полотні в одну конкретну хвилину стан дійсності, позу моделі. Він писав не «мить», а процес перетворення однієї миті в іншу.

У творах Е. Мане, виконаних у другій половині 1860-х рр., з'явилися нові тенденції. Якщо в ранніх роботах художник був схильний дещо романтизувати дійсність, то тепер він відкривав справжню красу повсякденного плину життя. При цьому в більшості його робіт відсутні зовнішній вплив і мінімальна сюжетна зав'язка. У картинах цього періоду важко навіть визначити жанр. Це пов'язано з тим, що художник в одному творі нерідко об'єднував зображення побуту і пейзажу.



Е. Мане. «Клод Моне в своєму човні-студії»



Е. Мане. «Балкон»

До числа найбільш характерних імпресіоністичних полотен художника належить картина, написана в 1874 р. в Аржантеї — «Клод Моне в своєму човні-

студії». Краса цього твору обумовлена не стільки значимістю зображеної події, скільки динамічністю і дотепною спостережливістю автора. Вважається, що цей твір є одним із вищих досягнень імпресіонізму Е. Мане. Неможливо визначити жанр цієї картини. Ретельну увагу приділено як портретам, так і пейзажу. Центральне місце в композиції займає Клод Моне, який працює над портретом якоїсь пані. Він працює на плаву, в своєму човні-студії, але робота художника, незважаючи на хитавицю на хвилях, точна і прекрасна. Дуже чітко Е. Мане промальовує як героїв, так і навколишній пейзаж. Хвилі і відблиски на воді, небо і хмари, що плывуть; на горизонті яхти з трубами, що димлять; дерев'яний будиночок на березі. Все це вдало обрамляє художника і даму, що сидять в човні-студії.

Едуард Мане — художник-новатор, який нерідко піддавався нападкам офіційної французької критики. Він став головною фігурою всієї прогресивної художньої інтелігенції Парижа того часу. Саме навколо нього об'єдналися молоді художники — Клод Моне, Огюст Ренуар, Каміль Піссарро, Едгар Дега, Анрі Ту-луз-Лотрек, Поль Сезанн та інші.

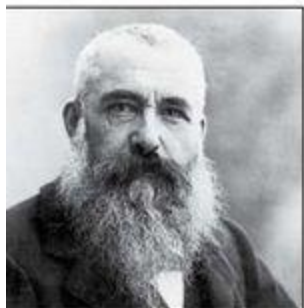
Клод Моне (1840—1926 рр.) народився у Парижі (Франція). Митець — переважно художник-пейзажист.

Він багато працював на натурі. Для нього було важливо не просто зберегти пейзаж, побутову сценку, а передати свіжість безпосереднього враження від споглядання природи, де кожна мить щось відбувається, де забарвлення предметів безперервно змінюється залежно від освітлення, від стану атмосфери, погоди, від сусідства з іншими речами, що відкидають кольорові відблиски, — рефлекси.

К. Моне і близькі до нього О. Ренуар, К. Піссарро і А. Сіслей звернули увагу, що один той самий пейзаж сприймається по-різному у сонячний чи хмарний день, при ранковому чи вечірньому освітленні. Також помітивши, що тіні від предметів зовсім не чорні, а мають певне забарвлення, вони «вигнали»

чорний колір зі своєї палітри. Щоб відтворити життя в його безперестанних змінах, К. Моне працював просто неба, роблячи на пленері не лише етюди, але і завершуючи картини.

Майстер відкрив дорогу абстрактному живопису, підкорюючи мотив (тему, що зображена) картині. Для нього картина мала цінність сама по собі. Єдиною постійною темою був «живопис як він є». У останніх роботах К. Моне форми повністю зникли у буйстві кольорів. Під натиском кольорових ефектів зник і небокрай.



К. Моне



К. Моне. «Жінка в саду»



К. Моне. «Вокзал Сен-Лазар»

Художник створював власні роботи серіями. Найвідоміші — це «Копиці сіна», «Тополі», «Лондонський туман», «Руанський собор». Серія «Собори» стала його прокляттям. Неодноразово він переписував заново свої картини. Зрештою художник виставив 20 варіантів «Руанського собору». На жаль, більшість парижан побачили в них просте повторення однієї теми (усі картини були написані з одного ракурсу та відображали західний фасад храму). Назви їх теж не відрізнялися різноманітністю: «Руанський собор зранку», «Руанський собор опівдні», «Руанський собор увечері». Це були дуже тонкі спостереження за тим, як денне світло зранку до заходу сонця безперервно змінювало сіру масу будівлі, забарвлювало її в рожевий, золотий, пурпуровий і блакитний кольори. К. Моне писав той самий вид у різний час доби, захоплюючись калейдоскопом світлових ефектів. Він працював від світанку до ночі і молив Бога, щоб не зіпсувалася погода. І під кожним зі своїх «Соборів» видатний імпресіоніст міг би написати слово «Враження», як 20 років потому поставив його під картиною «Схід сонця».



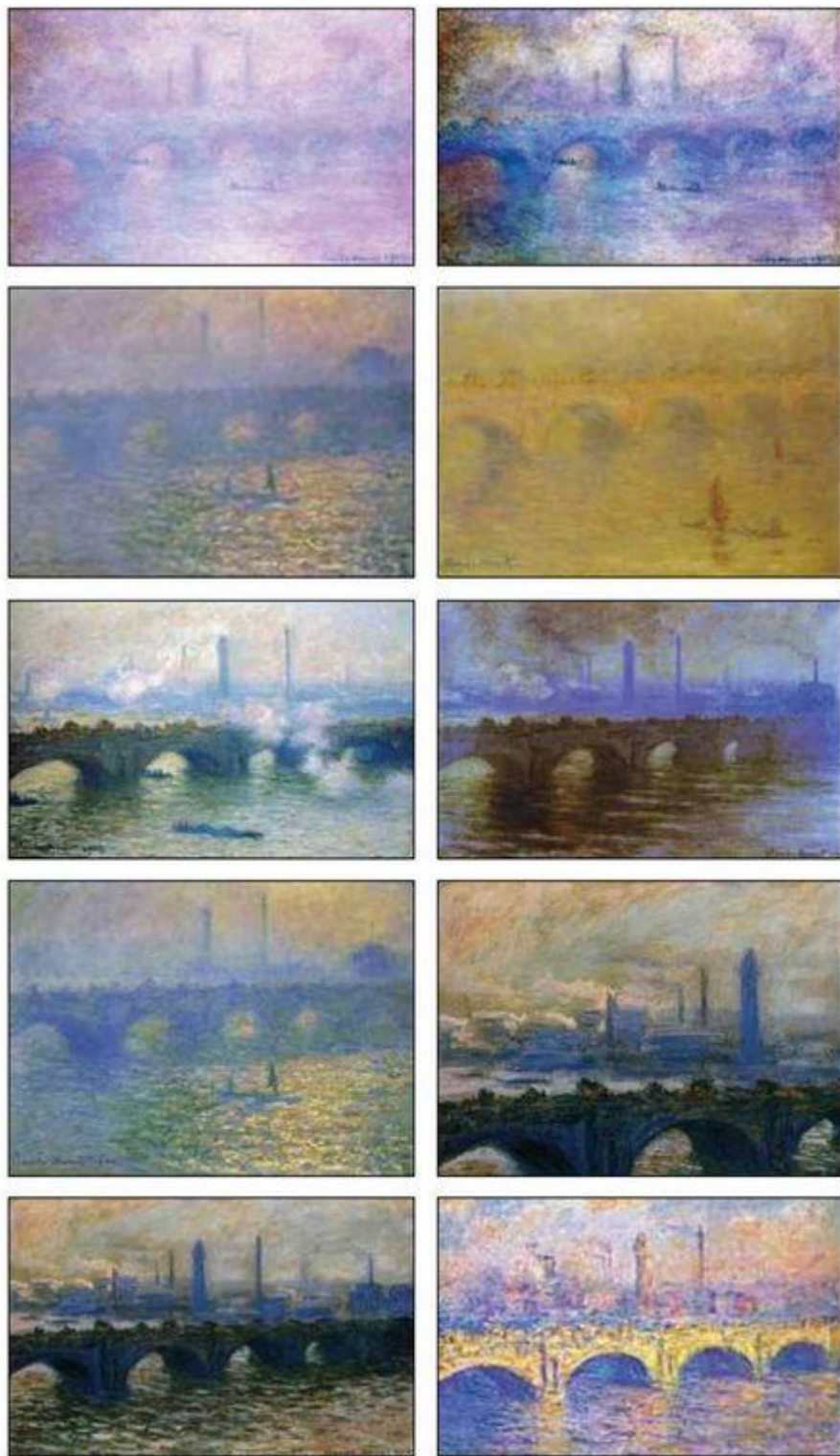
К. Моне. «Руанський собор»

К. Моне вважав, що картина, яка написана на відкритому повітрі, володіє унікальною свіжістю і життєвістю. Цього неможливо досягти, працюючи в майстерні, де художник заздалегідь уявляє собі той твір, який він збирається створити. Порада, яку дав живописець художникам, чітко розкриває його власний підхід до картини: «Намагайтеся забути про те, що ви бачите перед собою, про дерево, будинок, про поле, про що завгодно. Просто думайте, що в цьому місці — маленький синій квадрат, там — довгаста рожева постать, і продовжуйте до тих пір, поки у вас не виникне наївного враження від картини, яка знаходиться перед вашими очима». Таким чином, вважав митець, враження є зоровий імпульс, який створюється від побаченого в даний конкретний момент.

Для допитливих

Незвичайна і неповторна картина «Міст Ватерлоо. Ефект туману» вважається однією з кращих робіт, що присвячені Англії. Якщо розглянути полотно на досить близькій відстані, то побачимо лише часті мазки.

Деталі картини можна розглянути тільки на відстані. Якщо відходити все далі і далі — магія цієї картини поступово зачаровує — відчувається м'яка, ніби чарівна, повітряна атмосфера Лондона.



К. Моне. «Міст Ватерлоо. Ефект туману»

Ось поступово постає дуже ніжний, ледь вловимий арочний міст Ватерлоо, що ледь проступає з туману, який зображений дуже реалістично. І вже на відстані двох метрів погляду представиться вся єдина композиція. Тільки таким чином відкривається можливість у повній мірі відтворити популярний пейзаж.

Цей ефект був досягнутий за допомогою величезної кількості кольорних переходів. Гамма відтінків дуже гармонійна і створює заспокійливий вид. Магія, якою володіє ця картина, полягає не тільки в художньому таланті живописця і різноманітній палітрі відтінків, але і в психологічному впливі на глядача. Коли людина опиняється в тумані, щоб побачити обриси предмета і

зрозуміти що це таке, треба підійти практично впритул. Однак, картина К. Моне працює зовсім по-іншому, що привертає і зачаровує глядачів. Автор іде від зворотного, природного для людського сприйняття, явища. І цей трюк дуже налагоджено спрацьовує і приваблює.



К. Моне. «Міст Ватерлоо. Ефект туману»

Взагалі, на тему Лондонського туману К. Моне створив 37 полотен, але написання серії, що зображувала Парламент, давалася йому важко. Як він говорив, образи вислизали від нього, раз у раз змінюючись. Тому, почавши в 1901 р., закінчити її він зміг лише повернувшись у свою майстерню в 1904 р.

Прагнучи передати всю щільність і матеріальність туману, художник розмиває всі форми, попутно стираючи кордони (особливо це відображено в місці сходження поверхні води і неба). Човнярі на деяких з картин стоять в своїх суднах, намагаючись розібрати крізь густоту туману, куди їм слід плисти. Будівлі постають силуетом, розмитю тінню і лише їх відображення у воді доводить, що це саме об'ємні споруди, а не примарний міраж. Усі полотна покрито густими і зернистими мазками, що ще більше підсилює ефект туманності і дозволяє передати всю гру світла, яка абсолютно відмінна від інших на різних картинах серії. Цікаво й те, що будівлі Парламенту мають кілька ненатуральні пропорції, що не типово для інших картин автора. Можливо, це навмисний прийом для створення ідеальної композиції в такому вигляді, якому вона бачиться художнику.



К. Моне. «Будівля Парламенту в Лондоні»

У картинах серії «Будівля Парламенту в Лондоні» митець зміг створити максимально барвисту фактуру, домігшись єдиної композиції і передавши весь настрій і всі образи Лондонського туману. Ці пейзажі написані в 1899—1904 рр., з їх розсіяним світлом і кольором — це віртуозні, драматичні твори мистецтва, за якими можна простежити еволюцію стилю художника. Вони показують поступове просування майстра до об'єктів, які він буде писати до кінця життя, створюючи свої сади і перетворюючи їх у рідкісні твори мистецтва.

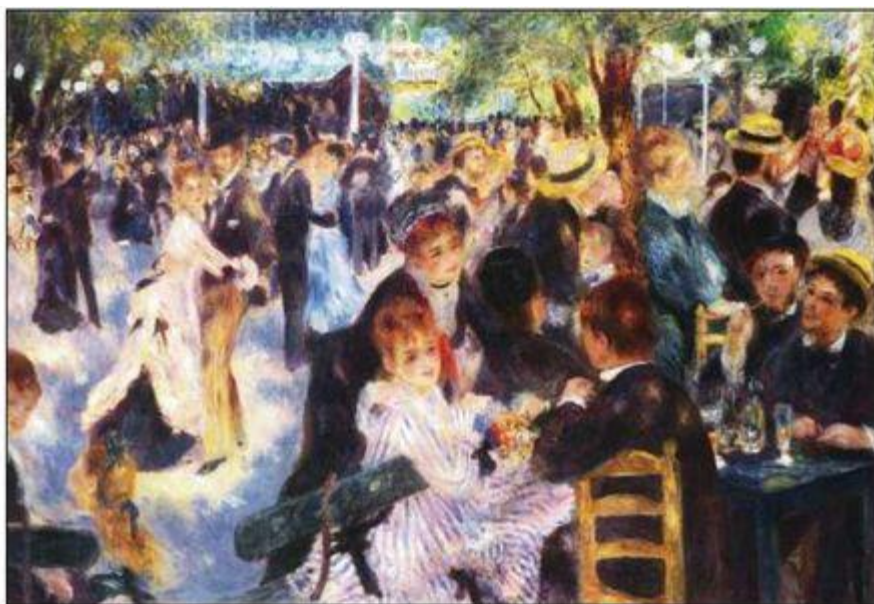


О. Ренуар

П'єр-Огюст Ренуар (1841—1919 рр.) народився 25 лютого в місті Лімож (Франція), що розташоване на півдні Центральної Франції. Він був шостою дитиною у родині. В юності працював живописцем по фарфору, розписував штори та віяла. З 1861 р. став учнем у майстерні художника Шарля Глейра, який народився у Швейцарії. У майстерні О. Ренуар почав підготовку до іспитів у Школу красних мистецтв, де познайомився з іншими учнями, серед яких були Ф. Базіль, К. Моне, А. Сіслей та інші.

Ставши художником, О. Ренуар захопився зображенням молодих облич, природних, невимушених поз. У створених ним портретах немає психологічної глибини, але подібність з оригіналом у них встановлено тонко.

У 1860—1870-х рр. О. Ренуар переходить до живопису на пленері. Він органічно включає людські фігури в мінливе світлоповітряне середовище («Купання на Сіні»). Палітра митця яснішає, легкий динамічний мазок стає прозорим, колорит насичується сріблясто-перловими рефlekсами («Ложа»). У своїх роботах він змальовує епізоди, що вихоплені з потоку життя, випадкові життєві ситуації, віддаючи перевагу святковим сценам міського життя — балам, танцям, прогулянкам.



О. Ренуар. «Бал у Мулен де ла Галет»

Одне зі значних полотен О. Ренуара — «Бал у Мулен де ла Галет». Художник начебто зафіксував своє миттєве враження від строкатої і рухливої маси людей. Важко на відстані розгледіти кожен предмет у безлічі деталей. Майстер малює їх лише загальною, немов дивлячись здалеку. Він, як і інші імпресіоністи,

відмовився від ретельного виписування форми кожного предмету, зосередивши увагу на передачі цієї форми в трепетних відблисках того чи іншого висвітлення.

Художника хвилювала ідея відобразити коротку мить, хвилину подію. Для цього, здається, нічого не потрібно — ні вибудувувати сцену, ні піклуватися про дії і взаємодії персонажів. Потрібно лише схопити момент, втілити ідеал прагнень двох мистецтв — живопису та фотографії: від першого — натхненність сприйняття, від другого — «моментальність».

Так з'явилася картина «Парасольки»: гучна багатолюдна паризька вулиця, дощ, безліч парасольок. Художник майстерно передав метушню, штовханину і, як завжди, французьку і навіть чисто паризьку чарівність і шарм. О. Ренуар навіть відсікає фігури по краях полотна, як буває на фотознімках. Коли в 1917 році картина «Парасольки» була виставлена в Лондонській Національній галереї, сотні британських художників і просто любителів живопису прислали митцю вітання, в якому говорилося, що з того моменту, як його картина з'явилася серед робіт старих майстрів, ми відчули радість від того, що наш сучасник зайняв належне місце в європейському живописі.

Особливе місце в творчості О. Ренуара займають поетичні і привабливі жіночі образи: внутрішньо різні, але зовні злегка схожі між собою, вони немов відзначені загальним відбитком епохи («Після обіду», «Портрет актриси Жанни Самарі» та інші).

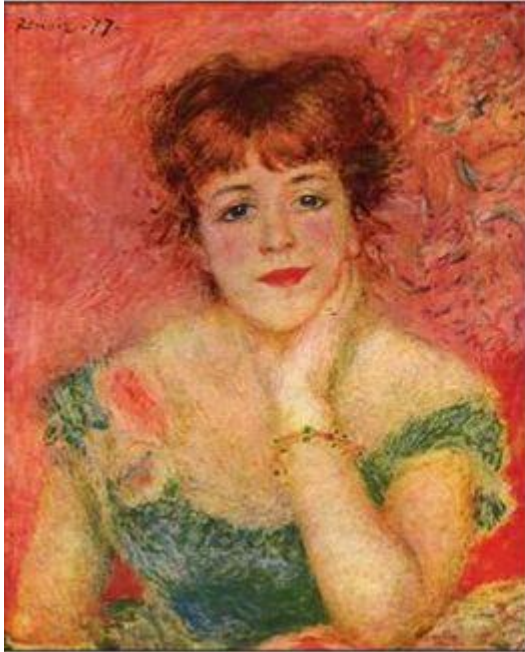
Огюст Ренуар не бачив себе серед витворів, які шокують, або глибоких філософських полотен. Дивлячись на картини митця, можна з упевненістю сказати, що автор просто дарував людям частинку прекрасного і неповторного. Художник не любив трагічні, героїчні або драматичні сюжети, тому в його творах яскраво відображені красиві пейзажі, іскристі посмішки дітей, букети ароматних квітів. Французький живописець був переконаний, що будь-який твір має тішити своєю привабливістю, веселим і приємним настроєм, а нудні життєві сюжети повинні залишатися на задньому плані. Дивлячись на О. Ренуара, насолоджуєшся насиченими відтінками, правильними формами і близькими для кожного сюжетами картин.

Митець казав, що «...справжнє мистецтво підноситься над вами, обволікає і забирає вас, це засіб, за допомогою якого художник передає глядачеві свою пристрасть».

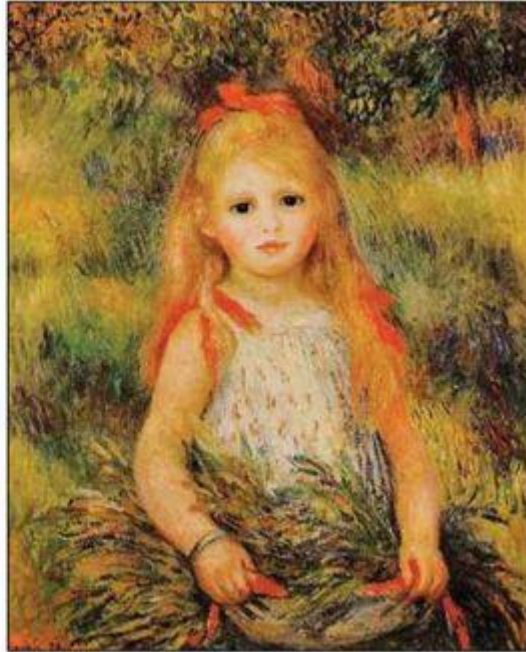


О. Ренуар. «Парасольки»

В останні роки свого життя художник, практично паралізований артритом, сидячи в інвалідному кріслі і перемагаючи біль, писав свої картини. Доглядальниця вставляла між пальців О. Ренуара пензлик і він продовжував творити, відчуваючи фізичний біль із кожним мазком пензля. Одного разу Анрі Матісс запитав у нього: «Чому б Вам не залишити це заняття? ». На що живописець відповів: «Біль проходить, а краса залишається».



О. Ренуар. «Портрет актриси Жанни Самарі»



О. Ренуар. «Дівчинка з квітами»



О. Ренуар. «Весняний букет»



О. Ренуар. «Букет квітів»



Е. Дега

Едгар Дега (1834—1917 рр.) народився у Парижі (Франція) в аристократичній сім'ї. Навчався в Школі витончених мистецтв. Закінчивши Школу, Е. Дега поїхав до Італії навчатися у старих майстрів, копіюючи їхні полотна.

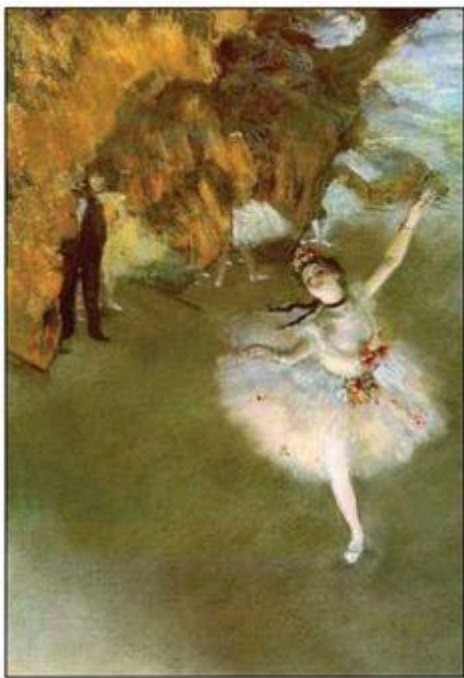
У ранній період своєї творчості Е. Дега писав картини на історичні теми («Сцена з війни в середні віки»), реалістичні портрети, які позначені виразністю і тонкістю малюнка («Портрет молодої жінки»). У 1862 р. у залах Лувру

відбулося знайомство Е. Дега з Е. Мане, що змінило все його життя. Через нього він познайомиться з майбутніми імпресіоністами — К. Моне і О. Ренуаром. Зближення з імпресіоністами стало початком нового етапу творчості художника.

У центрі мистецтва цього художника — людина. Він зображував людей різних суспільних шарів: модисток, праль і прасувальниць за роботою, балерин у хвилини відпочинку, чи на репетиціях, під час гри на сцені; побутові сценки — у кав'ярні, на вулиці, на стрибках.

Е. Дега був одержимий бажанням передати ритм і рух сцени. «Мене називають живописцем танцівниць... Балерини завжди були для мене лише приводом, щоб зобразити чудові тканини і схопити рух», — говорив Е. Дега

Художник помічав незвичайний виразний жест, знаходив незвичайний кут зору (зверху чи збоку). На перший погляд його роботи здавалися випадково побаченими епізодами із дійсності. Насправді в них усе ретельно продумано. Саме цією чіткою композицією, а також увагою до визначеності і чіткості ліній, твори Е. Дега відрізняються від робіт інших імпресіоністів.



Е. Дега. «Зірка балету»



Е. Дега. «Танцювальний клас»

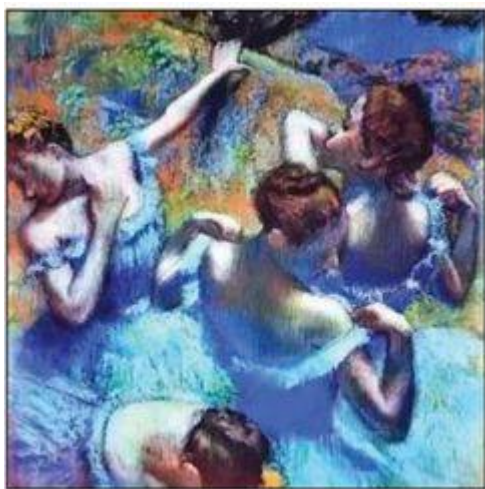
З роками Е. Дега все частіше віддає перевагу пастелі, часто поєднуючи її з монотипією, літографією або гуашшю.

Для допитливих

Пастель складається з фарбувального пігменту в порошок, змішаного з невеликою кількістю клейкої речовини і спресованого у формі крейди. Вона може давати і дуже насичений, і дуже слабкий тон, однак у неї є великий недолік: шар пастелі, нанесений на поверхню, надзвичайно недовговічний і при найменшому торканні може зруйнуватися. Для того, щоб уникнути цього, поверхню обробляють спеціальним складом, що зберігає малюнок, але кольори при цьому помітно тьмяніють.

Пастель привертає Е. Дега благородством, чистотою і свіжістю кольору, оксамитовою поверхнею фактури, жвавистію і хвилюючою вібрацією штриха. Ніхто не міг зрівнятися з ним у майстерності володіння пастеллю. Художник-колорист використовував її з потужністю і винахідливістю. Його пастелі то гармонійні, світлі, то, навпаки, побудовані на різких колірних контрастах.

Відкриттям художника стала обробка картин паром, після чого пастель розм'якшувалася і її можна було розтушовувати пензлем або пальцями. Вдивляючись у пастелі Е. Дега, з особливою ясністю усвідомлюєш суть нових завоювань живопису. На ваших очах колір немов виникає з переливчастого саява, з вихору «силових» ліній, які перехрещуються. Все тут повно осмисленого руху. Особливо відчутно це в картині «Блакитні танцівниці», де з райдужного мерехтіння чистих тонів немов виникає мелодія танцю.



Е. Дега. «Блакитні танцівниці»



Е. Дега. «Рожеві танцівниці між лаштунків»

Одним із найбільших захоплень художника були коні. Його приваблювали традиційні римські скачки на Віа дель Корса, під час яких він робив безліч нарисів. Е. Дега цікавила не тільки природна пластика і грація коней, більше коней йому були цікаві професійні жести і рухи їх наїзників. Улюбленими прийомами митця були різні просторові зрушення, різка обрізка краю і різні «гострі» ракурси. Суть усіх прийомів зводилася до створення яскравих динамічних образів, здатних передати неповторне відчуття постійно мінливої реальності. Важливе місце в цих роботах займає колір. Саме за допомогою кольору Е. Дега вдавалося надавати строкатому безладдю фігур жокеїв конкретну організовану форму.



Е. Дега. «Скачки, жокеї-аматори»

Імпресіоністи вважали найважливішим своїм принципом писати картину з натури, але Е. Дега любив уточнювати, що слід спостерігати, не малюючи, а малювати, не спостерігаючи.

Художник прагнув показати життя у всьому його різноманітті й нескінченному русі. В цілому з імпресіоністами Е. Дега зближувало бажання відійти від академічних шаблонів і звернення до тем сучасного життя. Митець дуже любив побутові сцени, в яких головними героїнями виступали продавщиці галантереї і капелюшків, прачки і прасувальниці. У сюжетах художника привертали характерні пози і професійні рухи.

На відміну від переважної більшості імпресіоністів, живописець практично не працював на пленері. Більшість своїх полотен Е. Дега писав при газовому освітленні, за що отримав прізвисько «перший імпресіоніст ночі». У живописі імпресіоністів він займав особливе місце — перш за все, через ту роль, яку в його творчості грав малюнок і завдяки характерному для нього поєднанню імпресіоністичного розчинення фарб у потоці світла і пластичної визначеності форми.

Ще за життя Е. Дега став визнаним видатним живописцем. Його картини розкупувалися за високими цінами. Художник вважається одним з основних представників імпресіонізму, хоча у нього завжди був свій незалежний стиль.



Е. Дега «Прасувальниці»

Каміль Жакоб Піссарро (1830—1903 рр.) народився на острові Сент-Томас, що поблизу Америки (на той час він належав Датському королівству). Його батько був торговець.

У 1841 р. батьки відправили Каміля вчитися до Франції. У Парижі хлопчик опинився в пансіоні Пассі (передмістя Парижа), який очолював Савар. Саме він помітив у Каміля талант художника і рекомендував йому розвивати свою обдарованість.



К. Піссарро

К. Піссарро з дитинства мав жагу до малювання і, опинившись у передмісті Парижа, весь свій вільний час проводив у Дуврі. Художник багато працював самостійно, робив етюди в мальовничих околицях Парижу, писав перші картини. Більше за все його цікавили пейзажі. Справжнім кумиром митця був Каміль Коро, який дозволив дебютанту називатися його учнем у каталогах салонів. У цей же час він зазнав впливу й Г. Курбе, пізніше запозичив у К. Моне принцип розкладання кольору. Сам художник писав: «Що стосується моєї творчої біографії, то вона невід’ємна від історії групи імпресіоністів».

К. Піссарро багато працював, випробовуючи різні техніки, змінюючи один дешевий готель на інший у пошуках нових сюжетів. У 1884 р. художник переїхав до Еран-сюр-Епт, що до кінця життя залишався його притулком.

Велику роль у творчості митця відігравали міські пейзажі. Художник звертається до видів Руана, Дьєпп, Парижа. К. Піссарро створив серію видів

Парижа, наповнених прекрасними художніми емоціями. Незвичайний ракурс цих полотен пояснюється тим, що художник писав їх не на вулиці, а з готельних номерів. Ця серія стала одним із вищих досягнень імпресіонізму у передачі світла і атмосферних ефектів і багато в чому його загальновідомим символом.



К. Піссарро. «Бульвар Монмартр»

За допомогою м'якої кольорової гами, тонкої передачі стану світло-повітряного середовища, у численних сільських пейзажах художник розкрив поезію і чарівність природи Франції.



К. Піссарро. «Фруктовий сад у Понтуазі. Весна»



К. Піссарро. «Сонце і туман в Ераньї»

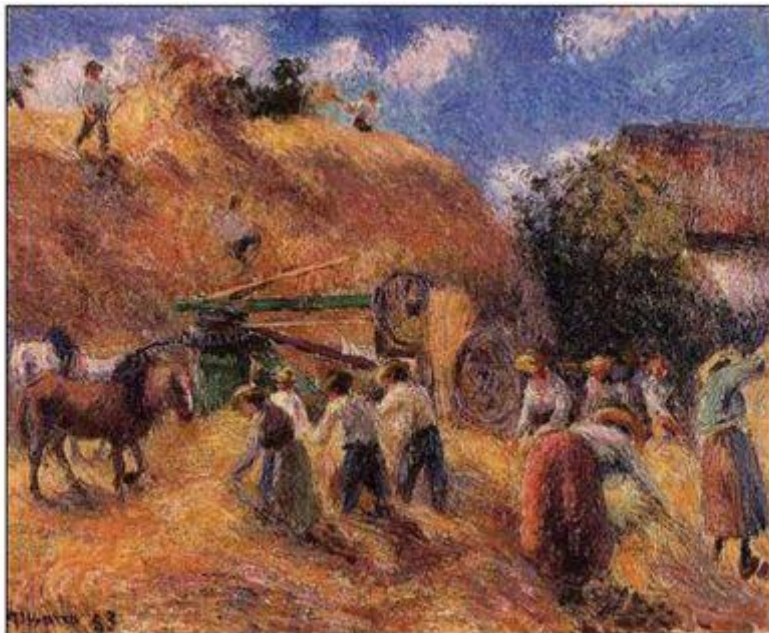


К. Піссарро. «Жінки в Ераньї, які перуть»

Усі частини пейзажу «Жнива» нерозривно пов'язані одна з одною. Картина колористична, просторова і ритмічна. Усі способи художньої виразності підпорядковані одній меті — показати щедрість, достаток рідної землі.

К. Піссарро писав, що він не мав сумніву, що було основою шляху, яким інстинктивно йшли імпресіоністи — це було зображення повітря.

Картини, які у славили художника, це поєднання традиційних пейзажних сюжетів і незвичайної техніки в промальовуванні світла і освітлених предметів. Дослідник творчості художника Раймон Коньї вважав, що велич творчості одного з провідних майстрів імпресіонізму Каміля Піссарро — його дар досягати повної єдності того, що він бачить, і того, що він відчуває.



К. Піссарро. «Жнива»



К. Піссарро. «Пейзаж на палітрі художника»