

**Міністерство освіти і науки України**  
**Технічний коледж**  
**Луцького національного технічного університету**



## **ЖИВОПИС**

**Методичні вказівки**  
**до практичних занять**  
**для студентів спеціальності 5.02020701 «Дизайн»**  
**денної форми навчання**

**Луцьк 2018**

УДК7 (075.8)

Б23

Живопис. Методичні вказівки до практичних занять для студентів спеціальності «Дизайн» денної форми навчання / Борисюк О.В. – Луцьк: РВВ Луцького НТУ, 2018. – 20 с.

*У методичних вказівках висвітлено особливості виконання практичних завдань, а також подано матеріал, який ілюструє послідовність виконання роботи.*

Укладач: ас. Борисюк О.В.

Рецензент: ас. Ясинський Б.І.

Відповідальна  
за випуск: Радіщук Т.П.

Затверджено науково-методичною радою Луцького НТУ,  
протокол №\_\_ від \_\_\_\_\_ 2018 р.

Рекомендовано до друку науково-методичною радою ТК Луцького  
НТУ, протокол №\_\_ від \_\_\_\_\_ 2018 р.

Затверджено на засіданні випускної методичної (циклової) комісії  
«Моделювання та конструювання промислових виробів та дизайну»,  
протокол №\_\_ від \_\_\_\_\_ 2018 р.

© Борисюк О.В., 2018

## ЗМІСТ

ВСТУП.....	4
1. Мета завдання.....	5
2. Постановка натюрморту.....	5
3. Композиція натюрморту на зображуваній площині.....	7
4. Побудова натюрморту.....	8
5. Живопис натюрморту.....	9
6. Завдання.....	13
Ілюстрації.....	18
Література.....	19

## Вступ

Правильно зобразити натуру – це означає вміти конструктивно і перспективно будувати предмети, передавати їх пропорції, об'єм, матеріальність, просторове розташування, привести рисунок чи етюд до колірної цілісності та єдності, виявити характерні особливості предметів, їх естетичні якості та красу. Саме натюрморт є особливо цінним об'єктом зображення для пізнання основ зображальної грамоти. Рисунок та живопис натюрморту – це живописна школа та творчий експеримент, за допомогою якого можна досягнути закони колористичної гармонії.

Декоративний натюрморт – це творче завдання, при виконанні якого потрібно вміти відійти від реалістичного копіювання природи і методом стилізації форми надати натюрморту особливо виразного образу.

Це завдання є початковим етапом в низці завдань з курсу «Живопис». Воно тісно пов'язане з основами композиції та рисунку. Завдання дає можливість експериментувати з різними техніками та матеріалами.

## **1. Мета завдання**

Мета завдання – засвоїти основні закономірності живописної грамоти – світлотіньової та колірної ліпки форми, передачі матеріальності та просторового зображення, тонової та колірної цілісності, єдності та гармонії, що є спільним для виконання пейзажу, інтер'єру та фігури людини. За допомогою роботи над декоративним натюрмортом навчити студентів використовувати натуру для втілення творчих задумів та знайти свою манеру та техніку виконання.

## **2. Постановка натюрморту**

Натюрмортна постановка повинна бути розташована нижче лінії горизонту, щоб було видно основи предметів. Якщо основи предметів зіллються в одну лінію і горизонтальної площини столу не буде видно – в натюрморті складно передати простір.

При створенні натюрморту треба враховувати висоту предметів, їх розташування, форму і колір. Вся група предметів не повинна скупчуватися з одного боку. Великі предмети можуть бути частково перекриті іншими (рис. 2). Осьові лінії та краї предметів натурної постановки, які знаходяться на різних планах, не повинні співпадати, тобто знаходитися на одній вертикальній лінії. Взаємне розташування предметів повинно

виявляти характерні особливості кожного з них, підкреслювати їх тональні та тонові особливості.

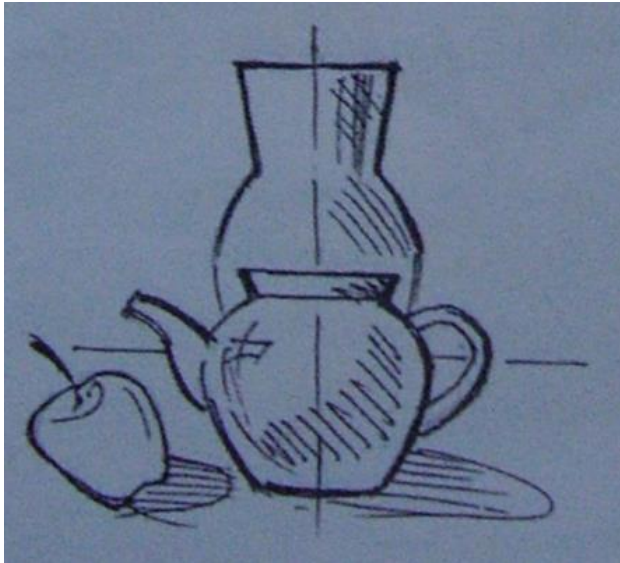


Рис. 1. Неправильне розташування предметів

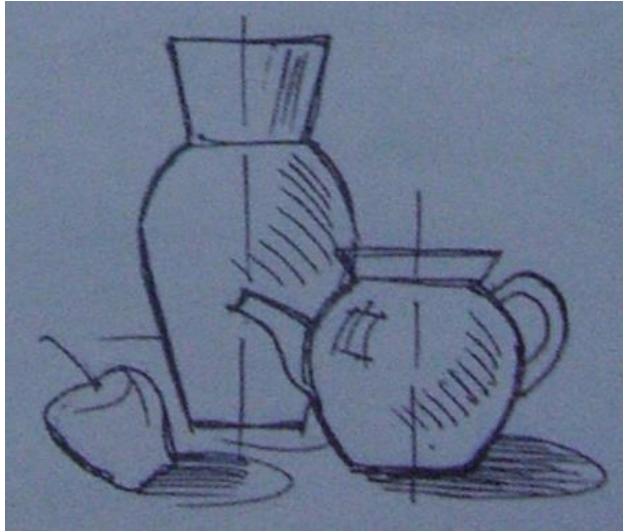


Рис. 2. Правильне розташування предметів

### **3. Композиція натюрморту на зображеній площині**

Створюючи композицію натюрморту, потрібно знайти таку точку зору, з якої він буде найбільш виразним. Для цього потрібно зробити декілька ескізів. Обравши найбільш цікаву точку зору, необхідно вирішити, якого формату повинен бути папір або полотно.

Початок у композиційній побудові натюрморту полягає в знаходженні величини зображення по відношенню до формату, у взаємному розташуванні предметів на площині. Кожен вид натурної постановки вимагає свого визначеного

формату. В одному випадку – це прямокутник, розташований вертикально, або горизонтально, в іншому – квадрат (рис. 1-3).

Розташування предметів на площині формату повинно бути таким, щоб їм не було «тісно». Вони не повинні ображатися дуже близько біля країв формату. Занадто дрібне зображення губиться на площині формату і стає ніби другорядним. Предмети розташовують відносно зорового та композиційного центрів, врівноважених за величинами, тонами та кольоровими плямами.

Предмет натурної площини, на якому зосереджується основна увага в зображенні, є композиційним центром, а решта – доповнення до нього. Зображення моделюється так, щоб спрямувати погляд глядача на центр, який в багатьох випадках співпадає або наблизений до оптичного центру, тобто знаходиться в центрі картинної площини.

Пошук формату та організація площини вирішується за допомогою серії композиційних ескізів, змінюючи точку зору на натуру, віднайденням більшої рівноваги зображуваних предметів на площині листа за величинами та розташуванням світлих, темних і кольорових площин.

#### **4. Побудова натюрморту**

Побудову натюрморту не треба починати з рисунка одного предмета. Легкими динамічними лініями виконується



начерк всієї групи предметів. Потім необхідно визначити пропорції предметів, правильні перспективні скорочення, розташування предметів на горизонтальній площині.

Взаємне розташування предметів, напрямок будь-якої площини чи ребра легко визначити в натурі та будувати зображення на форматі за допомогою вертикалі, горизонталі та направляючих ліній самої природи. За допомогою довгого олівця, якщо тримати олівець у витягнутій руці вертикально, горизонтально або під кутом в напрямку перспективи оебер, можна визначити пропорції ребер, взаємне місцезнаходження на площині столу тощо.

При розташуванні предметів на площині дуже важливо побудувати їх основи, визначити відстані між ними, щоб предмети «не зависали» в повітрі або не «врізались» один в одного.

На цьому етапі роботи необхідно постійно перевіряти величини окремих предметів та їх частини, не випускаючи з поля зору весь натюрморт. Зображаючи кожен предмет, треба сприймати його як масу форми, відчувати його силует.

## **5. Живопис натюрморту**

Живопис натюрморту починається з вивчення його колористичних відношень. Тому спочатку виконується перша «прописка» натюрморту, під час якої ведеться пошук тональних

та колористичних відношень всієї постановки (рис. 3а, 3б).  
доцільно починати роботу в колориті з великих плям, темних та  
насичених за кольором площин.



Рис. 3а

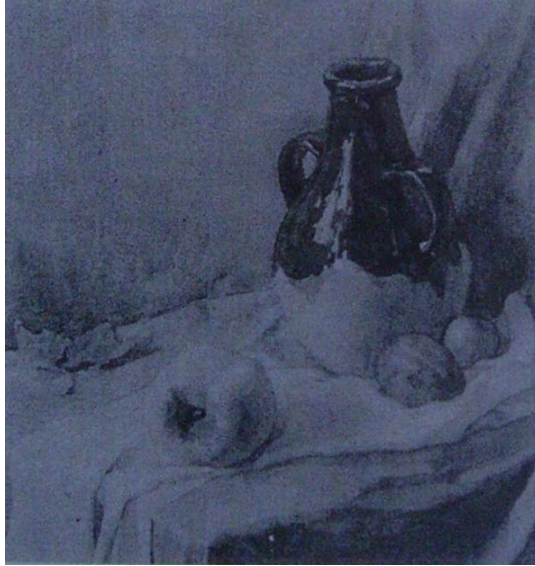


Рис. 3б

На наступному етапі більш детально проробляють предмети першого плану.

Виявляючи об'єм кожного предмету, потрібно уважно стежити за змінами його кольору в залежності від освітлення. Всі предмети потрібно одночасно порівнювати за світлотою та насиченістю кольору. Також необхідно стежити за наявністю теплих та холодних відтінків на їх поверхнях. При цьому важливо дотримуватись колористичної єдності всіх фарб, без якої неможливо правильно зобразити натурну постановку при певному освітленні: денному, штучному.

Зображаючи білки на предметах, потрібно крім світла, виявляти колір. Колір білка залежить від кольору світла, що падає на предмет.

Світлота та кольоровий відтінок кожного предмету зокрема залежить від світлоти і кольору оточуючих предметів та тла. Тому колір предмету буде правильним тільки в оточенні. Якщо виникає потреба змінювати колір одного предмету, це потрібно робити тільки у співвідношенні до оточуючих кольорів. Підсилюючи тіні, світло стає яскравішим, темніше тло підкреслює світло на предметах, але тоді втрачається контрастність тіней. Кожну пляму фарби, кожен мазок потрібно наносити по рисунку, відповідно з розташуванням поверхні, яка обмежує предмет. Колір у зображенні має сенс тоді, коли містить об'єм, створює простір та стан освітленості. Увага також повинна бути спрямована на передачу простору між предметами передніх та задніх планів.

Предмети на першому плані мають бути чіткі за рисунком, яскравіші за кольором. Контури предметів на останніх планах ніби зливаються з тлом, завдяки чому створюється враження простору. Послаблення та підсилення кольору предметів на різних планах потрібно робити таким чином: чистим пензлем, зволоженим водою, пом'якшують фарби на контурі предмету, який має «відійти» на дальший план. Якщо предмети на дальших планах написані в слабких

тонах і більше послаблення не бажане, потрібно «наблизити» предмети першого плану, підсилити їх яскравість та підкреслити їх контури.

## **6. Завдання**

### **Завдання 1. Натюрморт при денному освітленні.**

При виконанні цього завдання необхідно звернути увагу і співставити предмети за теплою світла і тіні. Потрібно пам'ятати, що розсіяне денне світло надає освітленим площинам холодний відтінок, пряме сонячне світло – теплий.

*Техніка виконання:* гуаш, акварель.

*Матеріали:* папір формату А2, картон, полотно, пензлі, фарби.

### **Завдання 3. Декоративний натюрморт**

На першому етапі виконання завдання студент повинен визначитись з творчим задумом, передбачити кінцевий результат в роботі. Рисунок потрібно виконувати з врахуванням кінцевого етапу, тому необхідно виконати декілька підготовчих ескізів. Може бути два варіанти композиційного рішення натюрморту:

- натюрморт будують в одній площині, світлотіньове рішення на виявлення об'єму зводиться до мінімуму або відсутнє повністю, головним залишається тільки

силует предметів, доцільне використання контуру  
(рис. 4, 5);

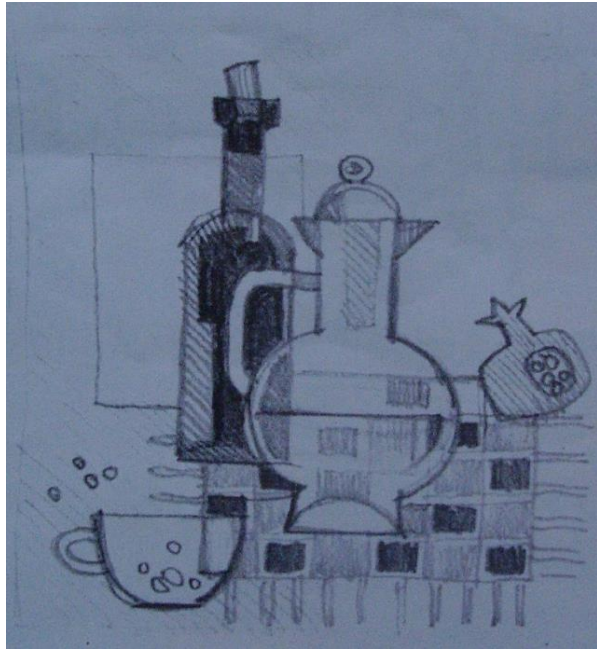


Рис. 4. Підготовчий рисунок (площинне рішення)



Рис. 5. Підготовчий рисунок (площинний варіант)

- композиція будується за допомогою перебільшеного простору між предметами, незвичного ракурсу, коли предмети і площина знаходяться значно вище лінії горизонту або, навпаки, дуже низько (рис. 6, 7);
- колір і тон предметів різко змінюється з кожним наступним планом (перебільшена лінійна та просторова перспектива).



Рис. 6. Підготовчий рисунок з перебільшеною перспективою



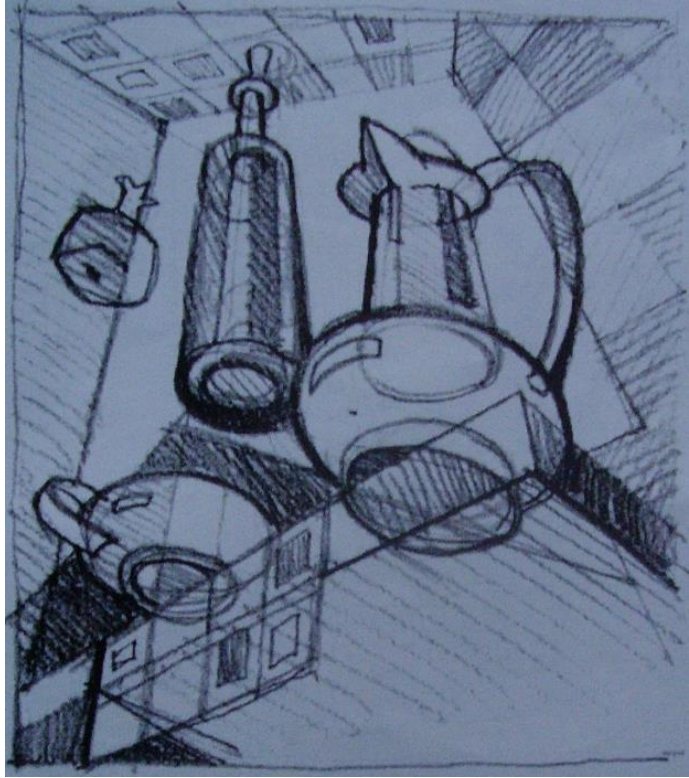


Рис. 7. Підготовчий рисунок з перебільшеною перспективою



## Література

1. Бідун Г.В. Живопис. – К.: Просвіта, 2004.
2. Горбенко А.А. Акварельная живопись для архитекторов. – К.: Будівельник, 2000.
3. Кузін В.С. Рисунок. Начерки і замальовки. К.: Видавничий центр «Академія», 2004. – 232 с.
4. Туманов І. М. Рисунок, живопис, скульптура: Теоретико-методологічні основи комплексного навчання: Навчальний посібник. – Львів: аверс, 2010. – 496 с.

НАВЧАЛЬНО-МЕТОДИЧНЕ ВИДАННЯ

**ЖИВОПИС**

**Методичні вказівки  
до практичних занять  
для студентів спеціальності 5.02020701 «Дизайн»  
денної форми навчання**

Комп'ютерний набір і верстка  
автора.

Редактор: О. Борисюк.

Підписано до друку                      формат 60X80/16  
Папір офс.    Гарн. Таймс.    Ум. друк. арк. 3,0  
Обл. вид. арк. 2,75  
Тираж прим.                      Зам. 335

Редакційно-видавничий відділ  
Луцького національного технічного університету  
43018 м. Луцьк, вул. Львівська, 75  
Друк – РВВ Луцького НТУ